



## MINISTRY OF LABOUR

รายงานสถานการณ์และดัชนีชี้วัดภาวะแรงงานจังหวัดเพชรบุรี

รายปี 2562

(มกราคม - ธันวาคม)

สำนักงานแรงงานจังหวัดเพชรบุรี

๒/๑๐๕-๑๐๖ หมู่ที่ ๑ ตำบลไร่ส้ม อำเภอเมืองเพชรบุรี จังหวัดเพชรบุรี ๗๖๐๐๐

โทรศัพท์ ๐ ๓๒๔๐ ๐๒๕๑-๒ โทรสาร ๐ ๓๒๔๐ ๐๒๕๑-๒

สื่อสารมทไทย ๖๓๕๕๑

e-mail: phetchaburi@mol.mail.go.th

# คำนำ

สำนักงานแรงงานจังหวัดเพชรบุรี ได้จัดทำวิเคราะห์การรายงานสถานการณ์และดัชนีชี้วัดภาวะแรงงานจังหวัดเพชรบุรี รายปี ๒๕๖๒ (มกราคม – ธันวาคม ๒๕๖๒) วัตถุประสงค์เพื่อวิเคราะห์สถานการณ์แรงงานของจังหวัดรวมทั้งเผยแพร่ประชาสัมพันธ์งานสถิติข้อมูลด้านแรงงานของหน่วยงานสังกัดกระทรวงแรงงานจังหวัดเพชรบุรี และหน่วยงานที่เกี่ยวข้อง นอกจากนี้ได้รายงานสรุปภาวะเศรษฐกิจการเปลี่ยนแปลงทางสังคมเพื่อความสะดวกในการค้นคว้า

เนื้อหาประกอบด้วย

๑. สภาพเศรษฐกิจจังหวัดเพชรบุรี
๒. ตัวชี้วัดภาวะแรงงาน
๓. สถานการณ์แรงงานจังหวัดเพชรบุรี

การจัดทำรายงานครั้งนี้ ได้รับการสนับสนุนข้อมูลจากหน่วยงานในสังกัดกระทรวงแรงงานจังหวัดเพชรบุรี ได้แก่ สำนักงานจัดหางานจังหวัดเพชรบุรี สำนักงานสวัสดิการและคุ้มครองแรงงานจังหวัดเพชรบุรีสำนักงานประกันสังคมจังหวัดเพชรบุรี และศูนย์พัฒนาฝีมือแรงงานจังหวัดเพชรบุรี รวมทั้งหน่วยงานอื่นๆ ที่เกี่ยวข้องได้แก่สำนักงานสถิติจังหวัดเพชรบุรี สำนักงานคลังจังหวัดเพชรบุรี สำนักงานพาณิชย์จังหวัดเพชรบุรี สำนักงานอุตสาหกรรมจังหวัดเพชรบุรี และสำนักงานพัฒนาธุรกิจการค้าจังหวัดเพชรบุรีเป็นต้น สำนักงานแรงงานจังหวัดเพชรบุรีจึงขอขอบคุณไว้ ณ โอกาสนี้ และหวังเป็นอย่างยิ่งว่าบทวิเคราะห์การรายงานสถานการณ์และดัชนีชี้วัดภาวะแรงงานจังหวัดเพชรบุรีฉบับนี้จะเป็นประโยชน์ต่อหน่วยงานที่เกี่ยวข้องและผู้สนใจทั่วไป ที่ต้องการนำข้อมูลด้านแรงงานไปใช้ในการวางแผนการปฏิบัติงานและดำเนินงานด้านแรงงานเพื่อให้เกิดประโยชน์สูงสุดต่อผู้ใช้แรงงานและประชาชนทั่วไป

สำนักงานแรงงานจังหวัดเพชรบุรี

กุมภาพันธ์ ๒๕๖๒



# สารบัญ

	หน้า
คำนำ	
บทสรุปสำหรับผู้บริหาร	๔
☞ สภาพเศรษฐกิจจังหวัดเพชรบุรี	๘
☞ ผลิตภัณฑ์มวลรวมจังหวัด	๙
☞ ดัชนีราคาผู้บริโภค	๑๓
☞ การจดทะเบียนนิติบุคคลตั้งใหม่	๑๓
ดัชนีชี้วัดภาวะแรงงาน	๑๕
สถานการณ์แรงงานจังหวัดเพชรบุรี	๒๓
☞ กำลังแรงงาน การมีงานทำ การว่างงาน	๒๓
☞ การส่งเสริมการมีงานทำ	๓๒
◆ การจัดหางานในจังหวัด	๓๒
◆ แรงงานต่างด้าว	๓๗
◆ แรงงานไทยในต่างประเทศ	๓๘
☞ การพัฒนาศักยภาพแรงงาน	๓๙
☞ การคุ้มครองแรงงานและสวัสดิการ	๔๑
◆ การตรวจแรงงาน	๔๒
◆ การประสบอันตราย/เจ็บป่วยจากการทำงาน	๔๓
☞ การประกันสังคม	๔๕
◆ การใช้บริการกองทุนประกันสังคม	๔๖
◆ การใช้บริการกองทุนเงินทดแทน	๔๗
ภาคผนวก - ข้อมูลทั่วไปจังหวัดเพชรบุรี	๔๙-๕๑

# บทสรุปสำหรับผู้บริหารจังหวัดเพชรบุรี ปี ๒๕๖๑

## จังหวัดเพชรบุรี ปี ๒๕๖๒ (มกราคม - ธันวาคม ๒๕๖๒) มีรายละเอียดสรุปได้ดังนี้

### สภาพเศรษฐกิจเศรษฐกิจ



ประจำเดือนธันวาคม 2562 ครั้งที่ 12/2562

## รายงานภาวะเศรษฐกิจการคลังจังหวัดเพชรบุรี



### เศรษฐกิจจังหวัดเพชรบุรีในเดือนธันวาคม 2562 หดตัว -2.9% ↓

เศรษฐกิจจังหวัดเพชรบุรีในเดือนธันวาคม 2562 หดตัวจากเดือนเดียวกันของปีก่อน ตามการหดตัวของ ด้านอุปสงค์ (การใช้จ่ายตามการหดตัวของภาคเอกชน และการใช้จ่ายภาครัฐ สะท้อนจากการลดลงของภาษีมูลค่าเพิ่ม จำนวนรถยนต์จดทะเบียนใหม่ และผลการเบิกจ่ายเงินงบประมาณและงบลงทุน เป็นสำคัญ ประกอบกับ ด้านอุปทาน (การผลิต) หดตัวเช่นเดียวกัน ตามการลดลงของผลผลิตภาคเกษตรกรรม และภาคอุตสาหกรรม อย่างไรก็ตามภาคอุปทานปรับตัวดีขึ้นจากเดือนก่อนหน้า ผลจากการขยายตัวของภาคบริการ สำหรับด้านการเงินขยายตัว และเสถียรภาพทางเศรษฐกิจปรับตัวดีขึ้น

#### ด้านอุปทาน (การผลิต) -0.9%



#### ด้านอุปสงค์ (การใช้จ่าย) -8.4%



สามารถดาวน์โหลดเอกสารรายงานฯ ฉบับสมบูรณ์ได้ที่...สำนักงานคลังจังหวัดเพชรบุรี <http://www.cgd.go.th/pbi> โทรศัพท์ 0-3242-5486 โทรสาร 0-3242-6486 E-mail : pbi@cgd.go.th





มีการจดทะเบียนนิติบุคคลตั้งใหม่ทั้งสิ้น ๒๕๕ แห่ง มีทุนจดทะเบียนทั้งสิ้น ๔๐๙ ล้านบาท แบ่งเป็นบริษัท จำกัด จำนวน ๑๙๖ แห่ง ทุนจดทะเบียนทั้งสิ้น ๓๖๓.๐๐ ล้านบาท ห้างหุ้นส่วนจำกัด ๕๙ แห่ง ทุนจดทะเบียนทั้งสิ้น ๕๖.๐๐ ล้านบาท อุตสาหกรรมที่มีการจดทะเบียนนิติบุคคลตั้งใหม่สูงสุด ๓ อันดับแรกได้แก่ (๑) การขายส่ง การขายปลีก การซ่อมแซมยานยนต์ ฯ จำนวน ๕๔ แห่ง เงินลงทุน ๘๑.๐๐ ล้านบาท (๒) บริการด้านอสังหาริมทรัพย์ การให้เช่าและบริการด้านธุรกิจ จำนวน ๒๕ แห่ง เงินลงทุน ๑๑๒.๐๐ ล้านบาท (๓) การให้บริการชุมชน สังคมและบริการส่วนบุคคลอื่นๆ จำนวน ๒๓ แห่ง เงินลงทุน ๕๗ ล้านบาท ในปีนี้การเลิกกิจการของนิติบุคคล มีจำนวน ๘๘ แห่ง แยกเป็นบริษัทจำกัด ๕๖ แห่ง ห้างหุ้นส่วนจำกัด ๓๒ แห่ง (ข้อมูลจากสำนักงานพาณิชย์จังหวัดเพชรบุรี)

**การจดทะเบียนโรงงานอุตสาหกรรมใหม่** จังหวัดเพชรบุรี ปี ๒๕๖๒ (มกราคม-ธันวาคม) โรงงานอุตสาหกรรมใหม่ ในจังหวัดเพชรบุรี มีการจดทะเบียนใหม่ จำนวน ๒๙ แห่ง เป็นอุตสาหกรรมการผลิตทั้งหมด รวมเงินลงทุน ๖๕๖.๖๓๙ ล้านบาท การจดทะเบียนดังกล่าวทำให้เกิดการจ้างงานเพิ่มขึ้น ๔๑๖ คน (ข้อมูลจากสำนักงานอุตสาหกรรมจังหวัดเพชรบุรี)

## สถานการณ์ด้านแรงงาน

ข้อมูลกำลังแรงงาน การมีงานทำและการว่างงาน เป็นข้อมูลผลสำรวจภาวะการมีงานทำของประชากร โดยสำนักงานสถิติจังหวัดเพชรบุรี

ดำเนินการสำรวจพร้อมนำเสนอข้อมูลเป็นรายไตรมาส และรายปี สำนักงานแรงงานจังหวัดเพชรบุรีจึงดำเนินการคาดประมาณการมีงานทำของประชากรจังหวัดเพชรบุรีปี ๒๕๖๒ โดยดำเนินการวิเคราะห์ หาค่าเฉลี่ยจากผลสำรวจข้อมูลของสำนักงานสถิติจังหวัดเพชรบุรีช่วงไตรมาส ๑-๔ ปี ๒๕๖๒ (นำผลรวมข้อมูลช่วงไตรมาส ๑ - ๔ ปี ๒๕๖๒หาร ๔ จะได้ข้อมูลประมาณการปี ๒๕๖๒) เพื่อนำเสนอเป็นข้อมูลปี ๒๕๖๒ ผลการวิเคราะห์จึงเป็นเพียงข้อมูลเบื้องต้นเท่านั้นซึ่งพบว่าในช่วงปี ๒๕๖๒ จังหวัดเพชรบุรีมีประชากร จำนวน ๔๖๙,๙๐๙ คน เป็นผู้อยู่ในวัยทำงาน (อายุ ๑๕ ปีขึ้นไป) จำนวน ๓๙๙,๑๑๘ คน เป็นผู้อยู่ในกำลังแรงงาน ๒๗๔,๘๑๒ คน ผู้มีงานทำ ๒๗๑,๓๕๕ คน ผู้ว่างงาน ๓,๔๕๗ คน ผู้รอฤดูกาล ๒๗๖ คน อื่นๆ ๖๒,๙๔๓ คน

**การมีงานทำ** ผู้มีงานทำในจังหวัดเพชรบุรี มีจำนวน ๒๗๑,๓๕๕ คน หรือร้อยละ ๙๙.๒๓ ของผู้อยู่ในกำลังแรงงาน พบว่าทำงานใน**ภาคเกษตรกรรม** มีจำนวน ๖๐,๓๑๓ คน (ร้อยละ ๒๑.๕๖) ของผู้มีงานทำทั้งหมดและทำงาน**นอกภาคเกษตร** จำนวน ๒๑๑,๐๔๒ คน (ร้อยละ ๗๘.๔๔) เมื่อพิจารณาผู้มีงานทำจำแนกตามประเภทอุตสาหกรรมนอกภาคเกษตรกรรม ๕ อันดับต่อผู้มีงานทำนอกภาคเกษตร ได้แก่

- |   |                                |
|---|--------------------------------|
| (๑) สาขาการขายส่งการขายปลีก             | จำนวน ๕๕,๔๓๗ คน (ร้อยละ ๑๙.๘๑) |
| (๒) สาขาการผลิต                         | จำนวน ๔๔,๕๘๕ คน (ร้อยละ ๑๕.๙๓) |
| (๓) สาขาโรงแรมและอาหาร                  | จำนวน ๓๔,๕๒๑ คน (ร้อยละ ๑๒.๓๔) |
| (๔) สาขาการก่อสร้าง                     | จำนวน ๑๗,๖๖๔ คน (ร้อยละ ๖.๓๑)  |
| (๕) สาขาการบริหารราชการและป้องกันประเทศ | จำนวน ๑๔,๔๙๓ คน (ร้อยละ ๕.๓๔)  |

และผู้มีงานทำ ส่วนใหญ่มีการศึกษาระดับประถมศึกษา จำนวน ๕๘,๗๒๔ คน (ร้อยละ ๒๐.๙๙) (ข้อมูลจากสำนักงานสถิติจังหวัดเพชรบุรี)

**การว่างงาน** จำนวนผู้ว่างงานจังหวัดเพชรบุรีในไตรมาสนี้ มีทั้งสิ้น ๒,๑๖๘ คน หรือมีอัตราการว่างงานร้อยละ ๐.๗๗ ของผู้อยู่ในกำลังแรงงาน โดยเพศชาย มีจำนวน ๒,๐๔๔ คน (ร้อยละ ๐.๗๕) เพศหญิง จำนวน ๑,๒๖๖ คน (ร้อยละ ๐.๔๗) (ตัวเลขผลรวมไม่เท่ากัน เนื่องจากปิดเศษทศนิยมจากการหาค่าเฉลี่ยถ่วงน้ำหนัก) (ข้อมูลจากสำนักงานสถิติจังหวัดเพชรบุรี)

**แรงงานนอกระบบ** (ข้อมูลการสำรวจครั้งล่าสุดของสำนักงานสถิติปี ๒๕๖๑) มีผู้ทำงานอยู่ในแรงงานนอกระบบจำนวน ๑๓๖,๓๘๙ คน หรือร้อยละ ๕๐.๑๖ จากจำนวนผู้มีงานทำทั้งหมด (๒๗๑,๙๕๐ คน ข้อมูลปี ๒๕๖๑) โดยส่วนใหญ่จะทำงานในภาคเกษตร จำนวน ๖๐,๓๓๖ คน หรือร้อยละ ๔๔.๒๔ ของจำนวนผู้มีงานทำในแรงงานนอกระบบทั้งหมด ทำงานนอกภาคเกษตร ๗๖,๐๕๓ คน หรือร้อยละ ๕๕.๗๗ สำหรับสถานภาพการทำงานของแรงงานนอกระบบสูงสุดคือ ประกอบธุรกิจส่วนตัว มีจำนวนทั้งสิ้น ๘๒,๑๖๐ คน หรือร้อยละ ๖๐.๒๔ รองลงมาคือช่วยธุรกิจครัวเรือน จำนวน ๓๘,๒๗๗ คน หรือ ร้อยละ ๒๘.๐๗

**การบริหารจัดการงานในประเทศใน** ปี ๒๕๖๒ (มกราคม-ธันวาคม ปี ๒๕๖๒) นายจ้าง/สถานประกอบการได้แจ้งตำแหน่งงานว่างผ่านสำนักงานจัดหางานจังหวัดเพชรบุรี จำนวน ๒,๔๔๐ อัตรา โดยมีผู้สมัครงาน ๑,๓๙๔ คน และผู้ได้รับการบรรจุงาน จำนวน ๒,๑๕๕ คน ส่วนอัตราบรรจุงานต่อตำแหน่งงานว่าง (ร้อยละ ๘๘.๓๒)

ส่วนตำแหน่งงานว่างตามระดับการศึกษาที่ต้องการสูงสุดคือระดับมัธยมศึกษา ต้องการร้อยละ ๔๐.๔๕ (๙๘๗ อัตรา) รองลงมาเป็นระดับปวช. มีความต้องการร้อยละ ๑๖.๐๒ (๓๙๑ อัตรา) และระดับประถมศึกษาและต่ำกว่า ๑๔.๘๘ (๓๖๓ อัตรา) ตามลำดับ

สำหรับอาชีพที่มีการบรรจุงานมากที่สุดคืออาชีพงานพื้นฐานได้แก่ อาชีพพนักงานบริการ พนักงานขายในร้านค้าและตลาด มีร้อยละ ๒๔.๔๑ (๕๒๖ อัตรา) รองลงมาเป็นอาชีพผู้ปฏิบัติงานในโรงงาน ผู้ควบคุมเครื่องจักร และผู้ปฏิบัติงานด้านการประกอบการ มีร้อยละ ๒๔.๑๘ (๕๒๑ อัตรา)

**การใช้แรงงานต่างด้าว** จังหวัดเพชรบุรี มีแรงงานต่างด้าวที่ได้รับอนุญาตทำงาน ใน ปี ๒๕๖๒ มีจำนวนทั้งสิ้น ๑๙,๒๗๒ คน จำแนกตามลักษณะการเข้าเมือง สรุปรายละเอียดได้ ดังนี้

๑. แรงงานต่างด้าว กลุ่มช่างฝีมือและชำนาญการ
  - ๑.๑ ประเภททั่วไป (มาตรา ๕๙) จำนวน ๔๓๒ คน
  - ๑.๒ ประเภทส่งเสริมการลงทุน (มาตรา ๖๒) จำนวน ๑๖ คน
๒. แรงงานต่างด้าว ๓ สัญชาติ
  - ๒.๑ นำเข้าตาม MOU (มาตรา ๕๙) จำนวน ๑๐,๒๓๗ คน
  - ๒.๑ ตรวจสัญชาติ มาตรา ๕๙ (พิสูจน์สัญชาติเดิม) จำนวน ๘,๔๕๓ คน
๓. แรงงานต่างด้าว กลุ่มผ่อนผันอยู่ในราชอาณาจักร (มาตรา ๖๓)
  - ๓.๑ ชนกลุ่มน้อย จำนวน ๑๓๔ คน (ข้อมูลจากสำนักงานจัดหางานจังหวัด)

**แรงงานไทยในต่างประเทศ** ปี ๒๕๖๒ จังหวัดเพชรบุรีมีผู้ได้รับอนุมัติเดินทางไปทำงานต่างประเทศ จำนวน ๑๐๐ คน ส่วนใหญ่เดินทางไปโดยวิธี Re-Entry มีจำนวน ๙๗ คน หรือ (ร้อยละ ๙๗.๐๐) และเดินทางด้วยตนเอง จำนวน ๓ คน (ร้อยละ ๓.๐๐)

ภูมิภาคที่แรงงานไทยไปทำงานส่วนใหญ่จะอยู่ในภูมิภาคเอเชีย จำนวน ๔๒ คน (ร้อยละ ๔๒.๐๐) รองลงมา เป็นภูมิภาคอื่นๆ (ยุโรป,อเมริกา) จำนวน ๔๐ คน (ร้อยละ ๔๐.๐๐) และภูมิภาคตะวันออกกลาง จำนวน ๑๘ คน (ร้อยละ ๑๘.๐๐)

**การพัฒนาศักยภาพแรงงาน** ปี ๒๕๖๒ มีการฝึกยกระดับฝีมือแรงงาน จำนวน ๕๕๗ คน โดยกลุ่มอาชีพที่ฝึกยกระดับฝีมือสูงสุดคือกลุ่มธุรกิจและบริการ จำนวน ๕๒๖ คน (ร้อยละ ๙๔.๔๓) รองลงมาคือกลุ่มช่างอุตสาหกรรม จำนวน ๓๑ คน (ร้อยละ ๕.๕๗) มีผู้ผ่านการฝึก จำนวน ๕๕๗ คน (ร้อยละ ๑๐๐)

**การฝึกเตรียมเข้าทำงาน** ปี ๒๕๖๒ มีการฝึกเตรียมเข้าทำงาน จำนวน ๑๒๙ คน โดยกลุ่มอาชีพที่ฝึกเตรียมเข้าทำงานสูงสุดได้แก่ กลุ่มอาชีพช่างอุตสาหกรรมศิลป์ จำนวน ๖๙ คน (ร้อยละ ๕๓.๔๙) รองลงมาคือกลุ่มช่างเครื่องกล จำนวน ๓๐ คน (ร้อยละ ๒๓.๒๖) มีผู้ผ่านการฝึก จำนวน ๑๐๘ คน (ร้อยละ ๘๓.๗๒)

**มาตรฐานฝีมือแรงงาน** ในปี ๒๕๖๒ มีการทดสอบ ทั้งสิ้น ๒๔๗ คน โดยกลุ่มอาชีพที่เข้าทดสอบมากที่สุดคือกลุ่มธุรกิจและบริการ จำนวน ๑๘๐ คน (ร้อยละ ๗๒.๘๗) มีผู้ผ่านทั้งสิ้น จำนวน ๑๒๙ คน คิดเป็นร้อยละ ๕๒.๒๓

**การคุ้มครองแรงงาน** จากการตรวจสถานประกอบการทั้งสิ้น ๒๗๔ แห่ง มีลูกจ้างที่ผ่านการตรวจ จำนวน ๖,๐๙๐ คน ซึ่งสถานประกอบการที่ตรวจส่วนใหญ่เป็นสถานประกอบการขนาดเล็ก ต่ำกว่า ๑๐ คน (ร้อยละ ๕๗.๓๐) โดยสถานประกอบการ ปฏิบัติถูกต้องตามกฎหมายทั้งหมด คิดเป็นร้อยละ ๘๑.๓๙ (จำนวน ๒๒๓ แห่ง) ปฏิบัติไม่ถูกต้อง คิดเป็น ร้อยละ ๑๘.๖๑ (๕๑ แห่ง)

**การตรวจความปลอดภัยในการทำงาน** มีการตรวจความปลอดภัยในสถานประกอบการทั้งสิ้น ๑๙๗ แห่ง ลูกจ้างที่ผ่านการตรวจจำนวน ๗,๔๔๒ คน พบว่าสถานประกอบกิจการปฏิบัติถูกต้องตามกฎหมายความปลอดภัย จำนวน ๑๔๔ แห่ง (ร้อยละ ๗๓.๑๐) และปฏิบัติไม่ถูกต้อง จำนวน ๕๓ แห่ง (ร้อยละ ๒๖.๙๑)

**การประกันสังคม** พบว่าจังหวัดเพชรบุรี มีสถานประกอบการและผู้ประกันตนที่ขึ้นทะเบียนประกันสังคม ทั้งหมด จำนวน ๒,๗๘๘ แห่ง ผู้ประกันตนทั้งสิ้น ๘๕,๘๔๕ คน แยกเป็น

- กองทุนประกันสังคม ผู้ประกันตนตามมาตรา ๓๓ จำนวน ๕๘,๖๐๕ ราย มาตรา ๓๙ มีผู้ประกันตน จำนวน ๘,๐๒๘ ราย มาตรา ๔๐ มีผู้ประกันตน จำนวน ๑๙,๒๑๒ ราย

- กองทุนเงินทดแทน มีนายจ้าง จำนวน ๒,๘๓๐ ราย มีผู้ประกันตนจำนวน ๕๘,๘๔๑ คน และมีสถานพยาบาลในสังกัดประกันสังคมที่เป็นสถานพยาบาลของรัฐบาล ๑ แห่ง ร้อยละ ๑๐๐

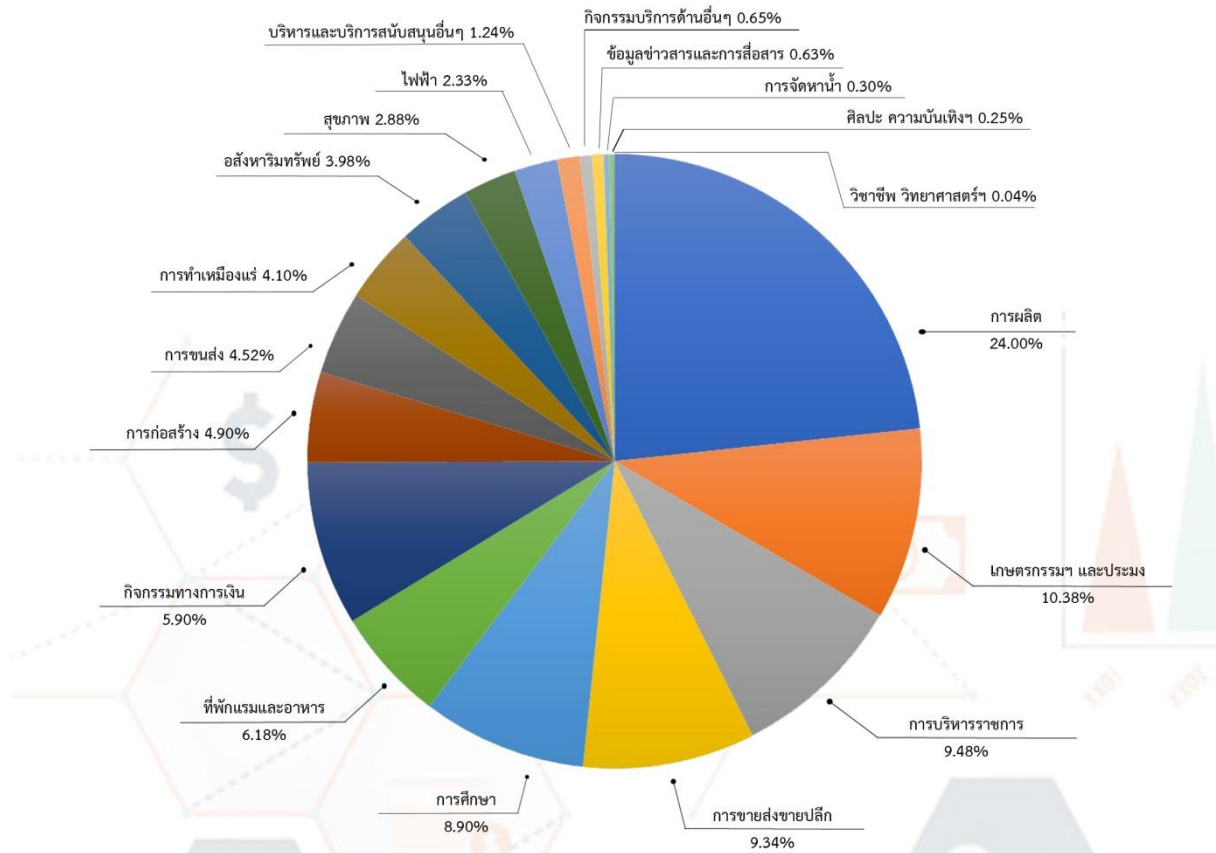
**การจ่ายประโยชน์ทดแทน** ปี ๒๕๖๒ (มกราคม-ธันวาคม) มีการจ่ายประโยชน์ทดแทน จำแนกเป็น กองทุนประกันสังคม จำนวน ๓๒,๕๑๓,๐๖๕.๕๕ บาท กองทุนเงินทดแทน จำนวน ๑,๙๖๕,๔๐๑.๙๐ บาท จำนวนผู้ใช้บริการกองทุนประกันสังคม ๑๙,๑๔๙ คน หรือร้อยละ ๒๑.๗๔ ของผู้ประกันตนทั้งหมด กองทุนประกันสังคมประเภทประโยชน์ทดแทนที่ผู้ประกันตนใช้บริการสูงสุด ได้แก่ กรณีสงเคราะห์บุตร มีจำนวน ๘,๒๓๖ คน หรือร้อยละ ๖๐.๘๕ ของผู้ใช้บริการทั้งหมด สำหรับการจ่ายเงินประโยชน์ทดแทน พบว่าการจ่ายเงินกรณีเจ็บป่วย มีการจ่ายเงินสูงสุดถึง ๑๐,๖๕๗,๐๒๖.๕๐ บาท หรือร้อยละ ๓๒.๕๙ ของเงินประโยชน์ทดแทนที่จ่าย ส่วนจำนวนผู้ใช้บริการกองทุนเงินทดแทน มีจำนวน ๑๓๙ คน หรือร้อยละ ๐.๒๔ ของผู้ประกันตนทั้งหมด ประเภทประโยชน์ทดแทนที่ผู้ประกันตนใช้บริการสูงสุด ได้แก่ กรณีหยุดงานเกิน ๓ วัน และหยุดงานไม่เกิน ๓ วัน จำนวน ๑๐๕ คน หรือร้อยละ ๗๕.๕๔ ของผู้ใช้บริการทั้งหมด ส่วนการจ่ายเงินประโยชน์ทดแทน พบว่าการจ่ายเงินกรณีตาย มีการจ่ายสูงสุด จำนวน ๒๒ ราย เป็นเงินจำนวน ๙๔๒,๔๒๕.๓๕ บาท หรือร้อยละ ๔๗.๙๕ ของเงินประโยชน์ทดแทนที่จ่าย (ข้อมูลจากสำนักงานประกันสังคม จังหวัดเพชรบุรี)







## โครงสร้างผลิตภัณฑ์มวลรวมจังหวัดเพชรบุรี (จำแนกตามสาขาการผลิต)



อัตราการขยายตัวของผลิตภัณฑ์มวลรวมจังหวัดเพชรบุรี(GPP) แบบปริมาณ ลูกโซ่ปี พ.ศ. 2560 ขยายตัวจากปีก่อน ร้อยละ 6.35 เป็นผลจากการขยายตัวของการผลิตนอกภาคเกษตรที่ขยายตัวร้อยละ 7.5ตามการขยายตัวของการผลิตสาขาการผลิต สาขาที่พักแรมและบริการด้านอาหาร และสาขากิจกรรมเกี่ยวกับอสังหาริมทรัพย์เป็นสำคัญ ส่วนภาคเกษตรหดตัวจากปีก่อน ร้อยละ -2.38



- ข้อมูล GPP แบบปริมาณลูกโซ่ สำนักงานคณะกรรมการพัฒนาการเศรษฐกิจและสังคมแห่งชาติ (สศช.)
- ภาคตะวันตก ประกอบด้วย 6 จังหวัด ได้แก่ ราชบุรี กาญจนบุรี ประจวบคีรีขันธ์ สุพรรณบุรี เพชรบุรี สมุทรสงคราม

จัดทำโดย กลุ่มงานกำกับและบริหารการคลัง 3 สำนักงานคลังจังหวัดเพชรบุรี



ตารางที่ ๑ อัตราการขยายตัวของผลิตภัณฑ์มวลรวมจังหวัดปี ๒๕๖๐

ตารางผลิตภัณฑ์มวลรวมจังหวัดเพชรบุรี

(ล้านบาท)

สาขาการผลิต	ผลิตภัณฑ์มวลรวมจังหวัดเพชรบุรี ณ ราคาประจำปี						
	2554	2555r	2556r	2557r	2558r	2559p	2560p
ภาคเกษตร	6,563	9,296	9,255	8,413	7,524	7,689	7,110
เกษตรกรรม การป่าไม้ และการประมง	6,563	9,296	9,255	8,413	7,524	7,689	7,110
นอกภาคเกษตร	45,891	51,526	51,253	50,876	53,318	55,534	61,379
การทำเหมืองแร่ และเหมืองหิน	2,155	2,392	2,017	2,050	2,014	2,576	2,810
การผลิต	14,181	13,056	13,375	13,270	13,797	14,055	16,435
ไฟฟ้า ก๊าซ ไอน้ำและระบบปรับอากาศ	1,204	1,319	1,456	1,543	1,442	1,493	1,596
การจัดการน้ำ การจัดการน้ำเสียและของเสียรวมถึงกิจกรรมที่เกี่ยวข้อง	109	124	140	157	181	187	207
การก่อสร้าง	2,293	3,031	2,773	3,258	3,447	3,340	3,354
การขายส่งขายปลีก การซ่อมยานยนต์และจักรยายนต์	3,869	4,746	4,709	5,121	5,486	6,088	6,399
การขนส่งและสถานที่เก็บสินค้า	2,092	2,225	2,254	2,276	2,693	2,844	3,097
ที่พักแรมและบริการด้านอาหาร	1,756	2,043	2,464	2,602	2,902	3,167	4,229
ข้อมูลข่าวสารและการสื่อสาร	459	450	419	433	517	375	434
กิจกรรมทางการเงิน และการประกันภัย	2,195	2,491	2,781	3,208	3,476	3,925	4,038
กิจกรรมเกี่ยวกับอสังหาริมทรัพย์	2,352	2,227	2,029	1,927	2,386	2,253	2,725
กิจกรรมวิชาชีพ วิทยาศาสตร์และกิจการทางวิชาการ	34	35	40	37	26	29	30
กิจกรรมการบริหารและบริการสนับสนุนอื่นๆ	409	546	687	715	815	841	849
การบริหารราชการ การป้องกันประเทศ และการ	6,627	9,466	8,366	5,995	5,969	6,225	6,490
การศึกษา	4,277	5,308	5,573	6,027	5,803	5,652	6,092
กิจกรรมด้านสุขภาพและงานสังคมสงเคราะห์	1,424	1,547	1,627	1,717	1,783	1,885	1,974
ศิลปะ ความบันเทิง และนันทนาการ	91	114	114	112	112	141	172
กิจกรรมบริการด้านอื่นๆ	364	406	428	429	467	457	448
<b>ผลิตภัณฑ์มวลรวมจังหวัด</b>	<b>52,454</b>	<b>60,822</b>	<b>60,508</b>	<b>59,289</b>	<b>60,842</b>	<b>63,222</b>	<b>68,489</b>
<b>ผลิตภัณฑ์มวลรวมจังหวัด ต่อคน (บาท)</b>	<b>110,754</b>	<b>128,153</b>	<b>127,276</b>	<b>124,476</b>	<b>127,630</b>	<b>132,484</b>	<b>143,460</b>
<b>ประชากร (1,000 คน)</b>	<b>474</b>	<b>475</b>	<b>475</b>	<b>476</b>	<b>477</b>	<b>477</b>	<b>477</b>

สาขาการผลิต	ผลิตภัณฑ์มวลรวมจังหวัดเพชรบุรี แบบปริมาณลูกโซ่ ปีอ้างอิง 2545						
	2554	2555r	2556r	2557r	2558r	2559p	2560p
ภาคเกษตร	3,971	4,559	4,460	4,328	3,675	3,665	3,577
เกษตรกรรม การป่าไม้ และการประมง	3,971	4,559	4,460	4,328	3,675	3,665	3,577
นอกภาคเกษตร	33,154	36,556	35,430	34,155	35,179	35,797	38,505
การทำเหมืองแร่ และเหมืองหิน	766	772	706	732	804	813	816
การผลิต	9,927	9,425	9,278	8,939	9,086	9,415	10,863
ไฟฟ้า ก๊าซ ไอน้ำและระบบปรับอากาศ	1,209	1,357	1,326	1,396	1,332	1,412	1,488
การจัดการน้ำ การจัดการน้ำเสียและของเสียรวมถึงกิจกรรมที่เกี่ยวข้อง	88	93	83	81	99	103	103
การก่อสร้าง	1,623	2,081	1,879	2,204	2,423	2,405	2,376
การขายส่งขายปลีก การซ่อมยานยนต์และจักรยายนต์	2,735	3,180	3,181	3,111	3,347	3,512	3,517
การขนส่งและสถานที่เก็บสินค้า	1,720	1,728	1,751	1,761	1,830	1,893	1,965
ที่พักแรมและบริการด้านอาหาร	1,741	2,014	2,329	2,468	2,619	2,659	3,304
ข้อมูลข่าวสารและการสื่อสาร	602	593	554	588	709	510	587
กิจกรรมทางการเงิน และการประกันภัย	1,501	1,705	1,823	2,070	2,235	2,509	2,619
กิจกรรมเกี่ยวกับอสังหาริมทรัพย์	2,456	2,306	2,112	2,015	2,475	2,348	2,844
กิจกรรมวิชาชีพ วิทยาศาสตร์และกิจการทางวิชาการ	27	27	30	28	20	22	22
กิจกรรมการบริหารและบริการสนับสนุนอื่นๆ	275	356	438	448	517	531	527
การบริหารราชการ การป้องกันประเทศ และการ	4,606	6,371	5,412	3,749	3,592	3,600	3,625
การศึกษา	2,706	3,178	3,237	3,341	3,067	2,901	3,056
กิจกรรมด้านสุขภาพและงานสังคมสงเคราะห์	1,136	1,214	1,246	1,284	1,294	1,324	1,354
ศิลปะ ความบันเทิง และนันทนาการ	69	84	82	79	84	113	137
กิจกรรมบริการด้านอื่นๆ	317	344	349	336	355	339	327
<b>ผลิตภัณฑ์มวลรวมจังหวัดเพชรบุรี (ปริมาณลูกโซ่)</b>	<b>37,015</b>	<b>41,025</b>	<b>39,818</b>	<b>38,424</b>	<b>38,591</b>	<b>39,171</b>	<b>41,660</b>

ที่มา : สำนักงานคณะกรรมการพัฒนาการเศรษฐกิจและสังคมแห่งชาติ

- ข้อมูล GPP แบบปริมาณลูกโซ่ สำนักงานคณะกรรมการพัฒนาการเศรษฐกิจและสังคมแห่งชาติ (สศช.)
- ภาคตะวันตก ประกอบด้วย 6 จังหวัด ได้แก่ ราชบุรี กาญจนบุรี ประจวบคีรีขันธ์ สุพรรณบุรี เพชรบุรี สมุทรสงคราม

จัดทำโดย กลุ่มงานกำกับและบริหารการคลัง 3 สำนักงานคลังจังหวัดเพชรบุรี





สาขาการผลิต	โครงสร้าง GPP ณ ราคาประจำปี (%)						
	2554	2555r	2556r	2557r	2558r	2559p	2560p
<b>ภาคเกษตร</b>	<b>12.51</b>	<b>15.28</b>	<b>15.30</b>	<b>14.19</b>	<b>12.37</b>	<b>12.16</b>	<b>10.38</b>
เกษตรกรรม การป่าไม้ และการประมง	12.51	15.28	15.30	14.19	12.37	12.16	10.38
<b>นอกภาคเกษตร</b>	<b>87.49</b>	<b>84.72</b>	<b>84.70</b>	<b>85.81</b>	<b>87.63</b>	<b>87.84</b>	<b>89.62</b>
การทำเหมืองแร่ และเหมืองหิน	4.11	3.93	3.33	3.46	3.31	4.07	4.10
การผลิต	27.04	21.47	22.11	22.38	22.68	22.23	24.00
ไฟฟ้า ก๊าซ ไอน้ำและระบบการปรับอากาศ	2.29	2.17	2.41	2.60	2.37	2.36	2.33
การจัดหาน้ำ การจัดการน้ำเสียและของเสียรวมถึงกิจกรรมที่เกี่ยวข้อง	0.21	0.20	0.23	0.26	0.30	0.30	0.30
การก่อสร้าง	4.37	4.98	4.58	5.49	5.66	5.28	4.90
การขายส่งขายปลีก การซ่อมยานยนต์และจักรยานยนต์	7.38	7.80	7.78	8.64	9.02	9.63	9.34
การขนส่งและสถานที่เก็บสินค้า	3.99	3.66	3.73	3.84	4.43	4.50	4.52
ที่พักแรมและบริการด้านอาหาร	3.35	3.36	4.07	4.39	4.77	5.01	6.18
ข้อมูลข่าวสารและการสื่อสาร	0.87	0.74	0.69	0.73	0.85	0.59	0.63
กิจกรรมทางการเงิน และการประกันภัย	4.18	4.10	4.60	5.41	5.71	6.21	5.90
กิจกรรมเกี่ยวกับสิ่งหริมทรัพย์	4.48	3.66	3.35	3.25	3.92	3.56	3.98
กิจกรรมวิชาชีพ วิทยาศาสตร์และกิจการทางวิชาการ	0.06	0.06	0.07	0.06	0.04	0.05	0.04
กิจกรรมการบริหารและบริการสนับสนุนอื่นๆ	0.78	0.90	1.14	1.21	1.34	1.33	1.24
การบริหารราชการ การป้องกันประเทศ และการ	12.63	15.56	13.83	10.11	9.81	9.85	9.48
การศึกษา	8.15	8.73	9.21	10.17	9.54	8.94	8.90
กิจกรรมด้านสุขภาพและงานสังคมสงเคราะห์	2.72	2.54	2.69	2.90	2.93	2.98	2.88
ศิลปะ ความบันเทิง และนันทนาการ	0.17	0.19	0.19	0.19	0.18	0.22	0.25
กิจกรรมบริการด้านอื่นๆ	0.69	0.67	0.71	0.72	0.77	0.72	0.65
<b>ผลิตภัณฑ์มวลรวมจังหวัด</b>	<b>100.00</b>	<b>100.00</b>	<b>100.00</b>	<b>100.00</b>	<b>100.00</b>	<b>100.00</b>	<b>100.00</b>

สาขาการผลิต	อัตราการขยายตัว GPP แบบปริมาณลูกโซ่ (%)						
	2554	2555r	2556r	2557r	2558r	2559p	2560p
<b>ภาคเกษตร</b>	<b>-2.33</b>	<b>14.81</b>	<b>-2.16</b>	<b>-2.97</b>	<b>-15.07</b>	<b>-0.29</b>	<b>-2.38</b>
เกษตรกรรม การป่าไม้ และการประมง	-2.33	14.81	-2.16	-2.97	-15.07	-0.29	-2.38
<b>นอกภาคเกษตร</b>	<b>-2.64</b>	<b>10.26</b>	<b>-3.08</b>	<b>-3.60</b>	<b>3.00</b>	<b>1.76</b>	<b>7.56</b>
การทำเหมืองแร่ และเหมืองหิน	-5.97	0.67	-8.46	3.71	9.80	1.15	0.31
การผลิต	3.21	-5.06	-1.57	-3.65	1.65	3.61	15.38
ไฟฟ้า ก๊าซ ไอน้ำและระบบการปรับอากาศ	6.34	12.27	-2.31	5.34	-4.64	6.05	5.40
การจัดหาน้ำ การจัดการน้ำเสียและของเสียรวมถึงกิจกรรมที่เกี่ยวข้อง	-5.20	5.28	-9.91	-2.69	21.86	3.72	0.21
การก่อสร้าง	-29.98	28.19	-9.70	17.30	9.91	-0.74	-1.20
การขายส่งขายปลีก การซ่อมยานยนต์และจักรยานยนต์	-7.61	16.25	0.05	-2.20	7.59	4.91	0.16
การขนส่งและสถานที่เก็บสินค้า	-6.12	0.45	1.33	0.56	3.93	3.45	3.80
ที่พักแรมและบริการด้านอาหาร	-25.51	15.71	15.63	5.97	6.13	1.52	24.26
ข้อมูลข่าวสารและการสื่อสาร	9.69	-1.62	-6.51	6.06	20.60	-28.03	15.18
กิจกรรมทางการเงิน และการประกันภัย	3.33	13.57	6.93	13.51	8.01	12.25	4.39
กิจกรรมเกี่ยวกับสิ่งหริมทรัพย์	5.41	-6.10	-8.40	-4.59	22.83	-5.16	21.16
กิจกรรมวิชาชีพ วิทยาศาสตร์และกิจการทางวิชาการ	-6.60	-0.25	12.36	-7.68	-28.49	10.95	2.23
กิจกรรมการบริหารและบริการสนับสนุนอื่นๆ	-5.99	29.17	23.29	2.06	15.51	2.71	-0.80
การบริหารราชการ การป้องกันประเทศ และการ	-8.13	38.31	-15.05	-30.73	-4.19	0.24	0.68
การศึกษา	22.70	17.44	1.83	3.24	-8.21	-5.43	5.36
กิจกรรมด้านสุขภาพและงานสังคมสงเคราะห์	2.70	6.85	2.60	3.07	0.82	2.25	2.32
ศิลปะ ความบันเทิง และนันทนาการ	15.10	21.08	-1.42	-3.67	5.19	35.62	20.75
กิจกรรมบริการด้านอื่นๆ	-1.06	8.34	1.47	-3.48	5.36	-4.49	-3.37
<b>ผลิตภัณฑ์มวลรวมจังหวัดเพชรบุรี (ปริมาณลูกโซ่)</b>	<b>-2.60</b>	<b>10.83</b>	<b>-2.94</b>	<b>-3.50</b>	<b>0.43</b>	<b>1.50</b>	<b>6.35</b>

ที่มา : สำนักงานคณะกรรมการพัฒนาการเศรษฐกิจและสังคมแห่งชาติ

ข้อมูล GPP แบบปริมาณลูกโซ่ สำนักงานคณะกรรมการพัฒนาการเศรษฐกิจและสังคมแห่งชาติ (สศช.)

ภาคตะวันตก ประกอบด้วย 6 จังหวัด ได้แก่ ราชบุรี กาญจนบุรี ประจวบคีรีขันธ์ สุพรรณบุรี เพชรบุรี สมุทรสงคราม

จัดทำโดย กลุ่มงานกำกับและบริหารการคลัง 3 สำนักงานคลังจังหวัดเพชรบุรี





## ๒. ดัชนีราคาผู้บริโภค

ดัชนีราคาผู้บริโภคของจังหวัดเพชรบุรีเดือนมกราคม – ธันวาคม ๒๕๖๒ เท่ากับ ๑๐๒.๖๒ มีการเปลี่ยนแปลงของดัชนีราคาผู้บริโภคเทียบกับเดือนพฤศจิกายน ๒๕๖๒ (MoM) สูงขึ้นร้อยละ ๐.๐๑ เทียบกับเดือนธันวาคม ๒๕๖๑ (YoY) สูงขึ้นร้อยละ ๐.๘๗ เทียบเฉลี่ย ๑๒ เดือน (เดือนมกราคม – ธันวาคม) ๒๕๖๒ (AoA) เทียบกับระยะเวลาเดียวกันของปี ๒๕๖๑ สูงขึ้นร้อยละ ๐.๗๑

การเปลี่ยนแปลงของดัชนีราคาผู้บริโภคของจังหวัดเพชรบุรีเดือนธันวาคม ๒๕๖๒ ค่าดัชนีมีการเปลี่ยนแปลงเทียบเฉลี่ยเดือนพฤศจิกายน ๒๕๖๒ (MoM) คงที่ร้อยละ ๐.๐ เทียบเฉลี่ยเดือนธันวาคม ๒๕๖๑ (YoY) สูงขึ้นร้อยละ ๐.๓ เทียบเฉลี่ย ๑๒ เดือน (เดือนมกราคม-ธันวาคม) ๒๕๖๒ (AoA) เทียบกับระยะเวลาเดียวกันของปี ๒๕๖๑ สูงขึ้นร้อยละ ๐.๔

**ตารางที่ ๒** ดัชนีราคาผู้บริโภคจังหวัดเพชรบุรีจำแนกตามประเภทของดัชนีและหมวดสินค้า ปี ๒๕๖๒ (มกราคม-ธันวาคม) ๒๕๖๒

หมวด	ธันวาคม ๒๕๖๒	ม.ค. -ธ.ค. ๒๕๖๒
<b>ดัชนีราคาผู้บริโภค</b>	<b>๑๐๓.๙</b>	<b>๑๐๒.๖๒</b>
หมวดอาหารและเครื่องดื่ม ไม่มีแอลกอฮอล์	๑๐๕.๙	๑๐๕.๙
หมวดอื่นๆ ที่ไม่ใช่อาหาร และเครื่องดื่ม	๑๐๒.๕	๑๐๒.๔
<b>ดัชนีราคาผู้บริโภคพื้นฐาน</b>	<b>๑๐๔.๖</b>	<b>๑๐๔.๖</b>

ที่มา : สำนักงานพาณิชย์จังหวัดเพชรบุรี

หมายเหตุ : ดัชนีราคาผู้บริโภคพื้นฐาน คือ ดัชนีราคาผู้บริโภคทั่วไปหักรายการสินค้ากลุ่มอาหารสดและสินค้ากลุ่มพลังงาน

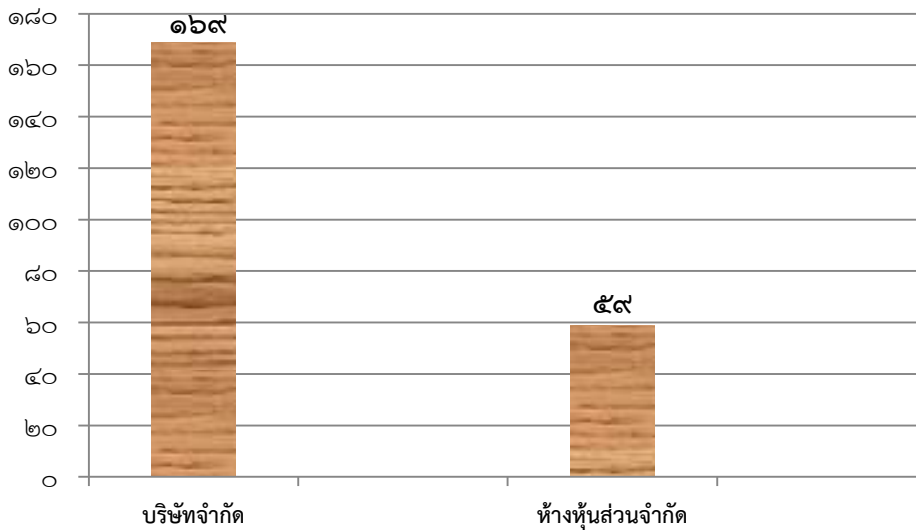
## ๓. การจดทะเบียนนิติบุคคลตั้งใหม่

ในปี ๒๕๖๒ จังหวัดเพชรบุรี มีการจดทะเบียนนิติบุคคลตั้งใหม่ทั้งสิ้น ๒๒๘ แห่ง แบ่งเป็นบริษัทจำกัด จำนวน ๑๖๙ แห่ง ห้างหุ้นส่วนจำกัด ๕๙ แห่ง อุตสาหกรรมที่มีการจดทะเบียนนิติบุคคล ตั้งใหม่สูงสุด ๓ อันดับแรก ได้แก่

- |   |   |
|---|---|
| (๑) การขายส่ง การขายปลีก การซ่อมแซมยานยนต์ ฯ                | จำนวน ๕๔ แห่ง<br>เงินลงทุน ๘๐.๕๕ ล้านบาท  |
| (๒) บริการด้านอสังหาริมทรัพย์ การให้เช่าและบริการด้านธุรกิจ | จำนวน ๒๕ แห่ง<br>เงินลงทุน ๑๑๒.๐๐ ล้านบาท |
| (๓) การให้บริการชุมชน สังคมและบริการส่วนบุคคลอื่นๆ          | จำนวน ๒๓ แห่ง<br>เงินลงทุน ๕๗.๒๐ ล้านบาท  |

แผนภูมิ ๑ จำนวนการจดทะเบียนของนิติบุคคลตั้งใหม่จังหวัดเพชรบุรี ปี ๒๕๖๒

การจดทะเบียนของนิติบุคคล ๒๒๘ แห่ง



ที่มา : สำนักงานพัฒนาธุรกิจการค้าจังหวัดเพชรบุรี

เมื่อพิจารณาทุนจดทะเบียนของนิติบุคคลตั้งใหม่ พบว่า บริษัทจำกัดมีทุนจดทะเบียนทั้งสิ้น ๓๕๒.๙๕ ล้านบาท ห้างหุ้นส่วนจำกัด ๕๕.๗๐ ล้านบาท โดยธุรกิจที่มีทุนจดทะเบียนมากที่สุด ได้แก่ บริการด้านอสังหาริมทรัพย์ การให้เช่าและบริการทางธุรกิจ มีจำนวน ๑๑๒.๐๐ ล้านบาท

สำหรับการจดทะเบียนโรงงานอุตสาหกรรมใหม่ในจังหวัด ปี ๒๕๖๒ นี้ มีการจดทะเบียน ๒๙ ราย โดยประเภทอุตสาหกรรมการผลิตทั้งหมด รวมเงินลงทุน ๖๕๖.๖๓๙ ล้านบาท การจดทะเบียนโรงงานดังกล่าวทำให้เกิดการจ้างงานเพิ่มขึ้นถึง ๔๑๖ คน ในส่วนโรงงานที่ปิดกิจการปี ๒๕๖๒ นี้ มีจำนวนทั้งสิ้น ๒๖ แห่ง

ตารางที่ ๓ การจดทะเบียนโรงงานอุตสาหกรรมที่ประกอบกิจการใหม่ของจังหวัด เพชรบุรี จำแนกตามประเภทอุตสาหกรรม ๕ อันดับแรกปี ๒๕๖๒

ประเภทอุตสาหกรรม	จดทะเบียน			เลิกกิจการจำนวน (ราย)
	จำนวน (ราย)	เงินทุน (ล้านบาท)	คนงาน (คน)	
การผลิต(อุตสาหกรรม)	๒๙	๖๕๖.๖๓๙	๔๑๖	๒๖
การทำเหมืองแร่และเหมืองหิน	-	-	-	-
เกษตรกรรม การล่าสัตว์ และการป่าไม้	-	-	-	-
<b>รวม</b>	<b>๒๙</b>	<b>๖๕๖.๖๓๙</b>	<b>๔๑๖</b>	<b>๒๖</b>

ที่มา : สำนักงานอุตสาหกรรมจังหวัดเพชรบุรี

## ดัชนีชี้วัดภาวะแรงงาน

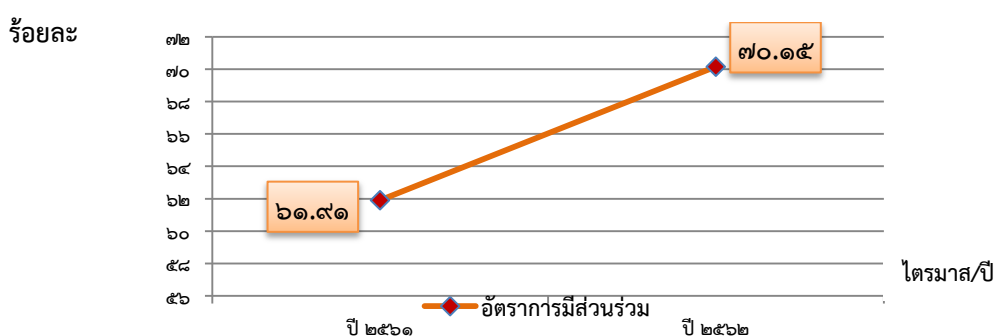
ภาวการณ์แรงงานมีการเคลื่อนไหวเปลี่ยนแปลงตลอดเวลา สืบเนื่องจากปัจจัยทางเศรษฐกิจ สังคม และการเมือง เช่น สถานการณ์ทางการเมือง สืบสนธิสัญญาที่ชัดเจน จะส่งผลถึงความเชื่อมั่นของนักลงทุน นักลงทุนทั้งในและต่างประเทศ เกิดการชะลอการลงทุน ชะลอการขยายกิจการ รวมถึงชะลอการจ้างงานในขณะที่การผลิตคนเพื่อเข้าสู่ตลาดแรงงานของภาคการศึกษายังคงมีอย่างต่อเนื่อง มีอาจชะลอตามภาวการณ์ด้านเศรษฐกิจ จึงส่งผลต่อการว่างงาน การทำงานต่ำระดับ นอกจากนี้ การเปลี่ยนแปลงทางเทคโนโลยีการผลิต ต้นทุนการผลิต ฤดูกาล ทักษะคนดีทั้งของผ่าน นายจ้างและผู้ใช้แรงงานเหล่านี้ล้วนเป็นปัจจัยที่นำไปสู่การเปลี่ยนแปลงของภาวการณ์ด้านแรงงาน ไม่ว่าจะเป็นรูปแบบการจ้างงาน การเคลื่อนย้ายแรงงาน ฝีมือแรงงาน มาตรฐานแรงงาน ฯลฯ ดังนั้น การจะทราบความเคลื่อนไหวหรือการเปลี่ยนแปลงของภาวะแรงงาน จึงต้องมีการพิจารณาศึกษาเพื่อกำหนดตัวชี้วัด พร้อมทั้งติดตามการเปลี่ยนแปลง เพื่อศึกษาวิเคราะห์ถึงสาเหตุของปัญหา รวมถึงทำนายหรือคาดการณ์อนาคต อันจะเอื้อประโยชน์ต่อการตัดสินใจในการกำหนดแผนงานที่จะต้องทำให้สนองต่อความต้องการทุกกลุ่มทั้งนายจ้าง ผู้ใช้แรงงานรวมทั้งองค์กรต่าง ๆ ทั้งภาครัฐและเอกชน สถานการณ์แรงงานจังหวัดเพชรบุรีรายปี ๒๕๖๒ (มกราคม - ธันวาคม ๒๕๖๒) ฉบับนี้จะขอแนะนำเสนอตัวชี้วัดภาวะแรงงานดังนี้

### ๑.) อัตราการมีส่วนร่วมในกำลังแรงงาน

อัตราการมีส่วนร่วมในกำลังแรงงานเป็นตัวชี้วัดที่แสดงให้เห็นถึงสภาพกำลังแรงงานในตลาดแรงงานของจังหวัดเพชรบุรี เมื่อเทียบกับประชากรวัยแรงงานทั้งหมด โดยคำนวณจากกำลังแรงงานในจังหวัดเพชรบุรี เทียบกับประชากรที่มีอายุ ๑๕ ปีขึ้นไป ในจังหวัดเพชรบุรีจะพบว่าใน ปี ๒๕๖๒ (มกราคม-ธันวาคม) ปี พ.ศ. ๒๕๖๒ อัตราการมีส่วนร่วมในกำลังแรงงานจังหวัดเพชรบุรี มีอัตราร้อยละ ๗๐.๑๕ เพิ่มขึ้นจากปีที่แล้วที่มีอัตราร้อยละ ๖๑.๙๑ (แผนภูมิ ๒ ภาคผนวก ๕)

แผนภูมิ ๒ อัตราการมีส่วนร่วมในกำลังแรงงานจังหวัดเพชรบุรี ปี ๒๕๖๒ (มกราคม-มีนาคม) ปี พ.ศ.

๒๕๖๒



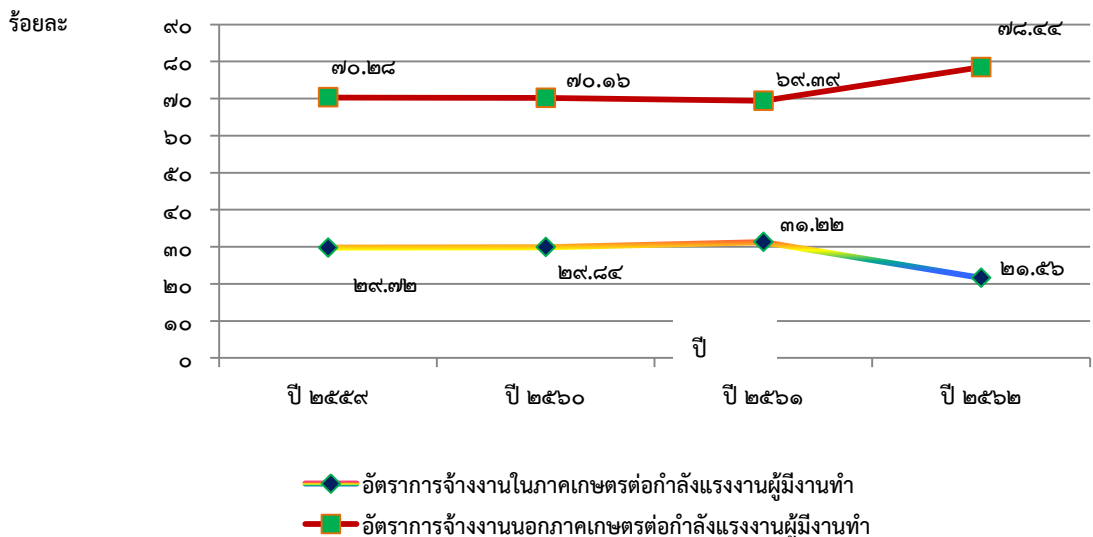
ที่มา: สำนักงานสถิติจังหวัดเพชรบุรี

หมายเหตุ : อัตราการมีส่วนร่วมในกำลังแรงงานในจังหวัด =  $\frac{\text{กำลังแรงงานในจังหวัด} \times ๑๐๐}{\text{ประชากรที่มีอายุ ๑๕ ปี ขึ้นไปในจังหวัด}}$

## ๒.) อัตราการมีงานทำ

อัตราการมีงานทำต่อกำลังแรงงานเป็นตัวชี้วัดที่แสดงให้เห็นภาวะการมีงานทำในตลาดแรงงานของจังหวัดเพชรบุรี ว่ามีสัดส่วนมากน้อยเพียงใด สำหรับอัตราการมีงานทำในภาพเกษตรของจังหวัดเพชรบุรี ซึ่งคำนวณจากผู้มีงานทำในภาคเกษตรในจังหวัดเพชรบุรี ต่อกำลังแรงงานที่มีงานในจังหวัดเพชรบุรี ในปี ๒๕๖๒ พบว่าอัตราการมีงานทำในภาคเกษตรจังหวัดเพชรบุรี มีอัตราร้อยละ ๖๙.๖๑ โดยเมื่อเปรียบเทียบกับปี ๒๕๖๑ ที่ผ่านมา จะพบว่าอัตราการมีงานทำในภาคเกษตรจังหวัดเพชรบุรี ร้อยละ ๒๑.๕๖ ลดลงจากปี ๒๕๖๑ ที่มีร้อยละ ๓๑.๒๒ (แผนภูมิ ๒) และเมื่อพิจารณาผู้ทำงานนอกภาคเกษตร ในปี ๒๕๖๒ นี้มีอัตราร้อยละ ๓๘.๔๔ พบว่าเพิ่มขึ้นจากปี ๒๕๖๑ ที่มีอัตราร้อยละ ๖๙.๓๙ (แผนภูมิ ๔)

แผนภูมิ ๓ อัตราการมีงานทำใน/นอกภาคเกษตรจังหวัดเพชรบุรี ปี ๒๕๖๒



ที่มา: สำนักงานสถิติจังหวัดเพชรบุรี

หมายเหตุ: อัตราการมีงานทำใน/นอกภาคเกษตรในจังหวัด =  $\frac{\text{ผู้มีงานทำใน/นอกภาคเกษตรในจังหวัด} \times 100}{\text{ผู้มีงานทำในจังหวัด}}$

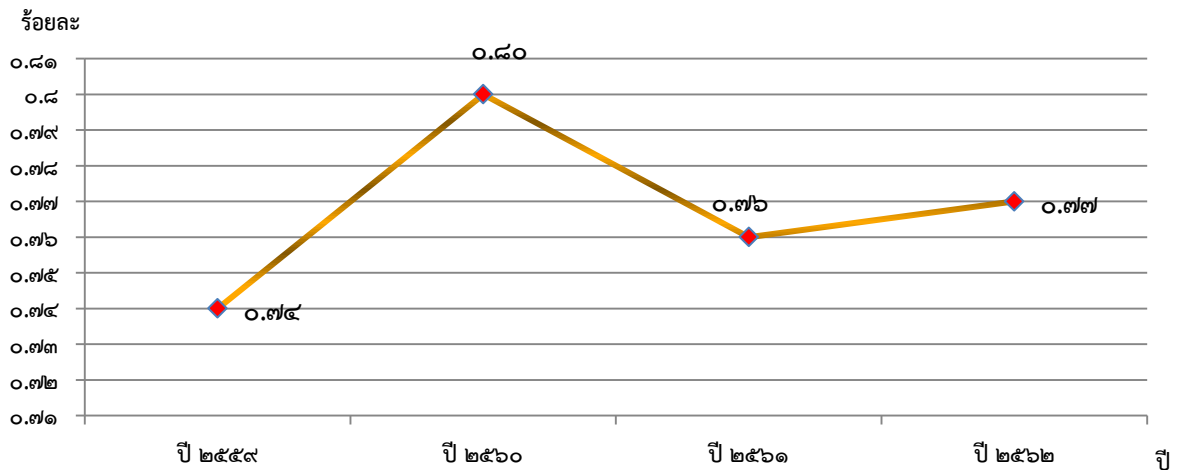
โดยสรุปในภาพรวมจะพบว่าอัตราการมีงานทำหรือการมีส่วนร่วมในกำลังแรงงานของจังหวัดเพชรบุรี จะมีลักษณะการเคลื่อนย้ายแรงงานแบบเป็นวัฏจักรหรือวงจร ทั้งนี้เพราะพื้นที่จังหวัดเป็นเขตเกษตรกรรมประชาชนซึ่งเป็นที่กำลังแรงงานของจังหวัดจะอาศัยอยู่ในภาคส่วนเกษตรกรรมเพื่อช่วยครัวเรือนในการทำการเกษตรเป็นส่วนใหญ่ เมื่อหมดฤดูเก็บเกี่ยวผลผลิตก็จะเคลื่อนย้ายไปหางานทำในภาคอุตสาหกรรมในจังหวัดอื่น ๆ และจะเคลื่อนย้ายกลับมาจากภาคเกษตรกรรมอีกครั้งในฤดูเพาะปลูกวนเวียนในลักษณะเช่นนี้อย่างเป็นวัฏจักรทุกปี จึงอาจส่งผลกระทบต่อตลาดแรงงานในบางฤดูกาล



### ๓.) อัตราการว่างงาน

จากข้อมูลการสำรวจภาวะการมีงานทำของประชากรจังหวัดเพชรบุรี ซึ่งดำเนินการโดยสำนักงานสถิติจังหวัดเพชรบุรี โดยเปรียบเทียบจำนวนผู้ว่างงานของจังหวัดต่อกำลังแรงงานในจังหวัด พบว่าอัตราการว่างงานของจังหวัดเพชรบุรี ปี ๒๕๖๒ (มกราคม-ธันวาคม) ปี พ.ศ. ๒๕๖๒ มีอัตรา ร้อยละ ๐.๗๗ มีอัตราใกล้เคียงกับปี ๒๕๖๑ ที่มีอัตราการว่างงาน ร้อยละ ๐.๗๖ (แผนภูมิ ๕ ภาคผนวก ๕)

แผนภูมิ ๕ อัตราการว่างงานจังหวัดเพชรบุรี ปี ๒๕๖๒ (มกราคม-ธันวาคม)



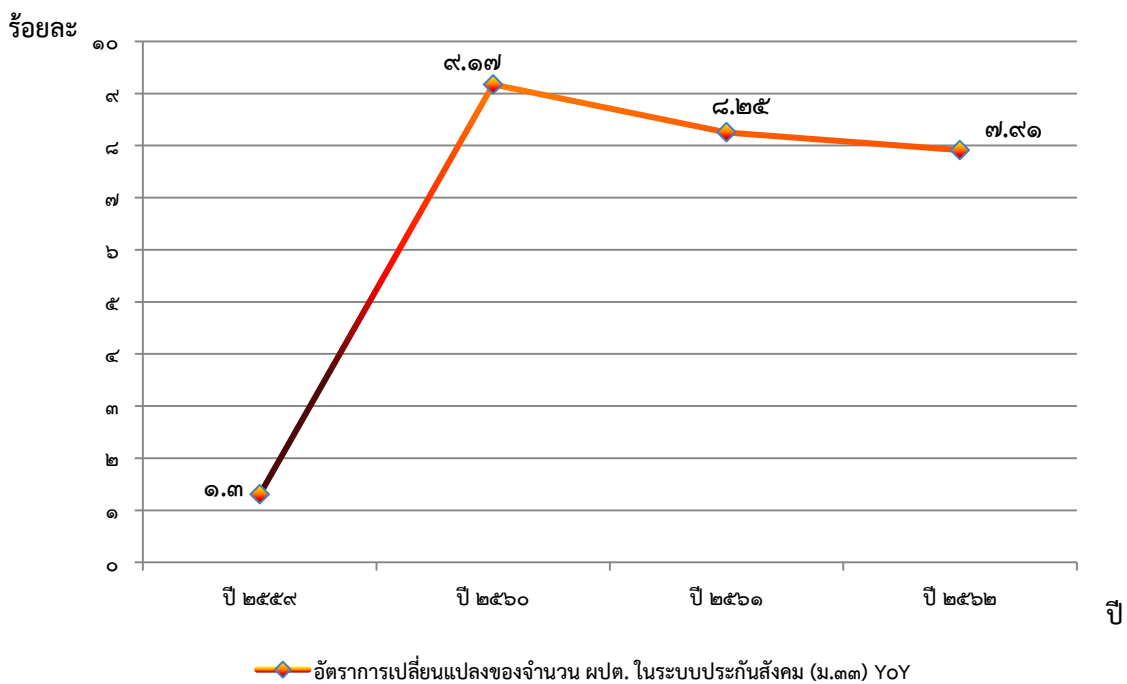
ที่มา: สำนักงานสถิติจังหวัดเพชรบุรี

หมายเหตุ : อัตราการว่างงานในจังหวัด =  $\frac{\text{ผู้ว่างงานทำจังหวัด} \times 100}{\text{กำลังแรงงานในจังหวัด}}$

๔.) อัตราการเปลี่ยนแปลงของจำนวนผู้ประกันตนในระบบประกันสังคม (มาตรา ๓๓) ผู้ประกันตนที่ขอรับประโยชน์ทดแทนกรณีว่างงาน และผู้ประกันตนที่ขึ้นทะเบียนขอรับประโยชน์ทดแทนกรณีเลิกจ้าง

จำนวนผู้ประกันตนมาตรา ๓๓ ของกองทุนประกันสังคมจังหวัดเพชรบุรี ปี ๒๕๖๒ มีจำนวน ๕๘,๖๐๕ คน อัตราการเปลี่ยนแปลงของจำนวนผู้ประกันตน (มาตรา ๓๓) (YoY) ขยายตัวลดลงจากปีที่แล้ว คิดเป็นร้อยละ ๗.๙๑ ลดลงจากปี ๒๕๖๑ ที่ขยายตัวร้อยละ ๘.๒๕

แผนภูมิ ๖ อัตราการเปลี่ยนแปลงของจำนวนผู้ประกันตนในระบบประกันสังคม (มาตรา ๓๓) จังหวัดเพชรบุรี ปี ๒๕๖๒



ที่มา : ๑. สำนักงานประกันสังคมจังหวัดเพชรบุรี  
 ๒. สำนักงานจัดหางานจังหวัดเพชรบุรี  
 หมายเหตุ: ประมวลข้อมูลโดยสำนักงานแรงงานจังหวัดเพชรบุรี



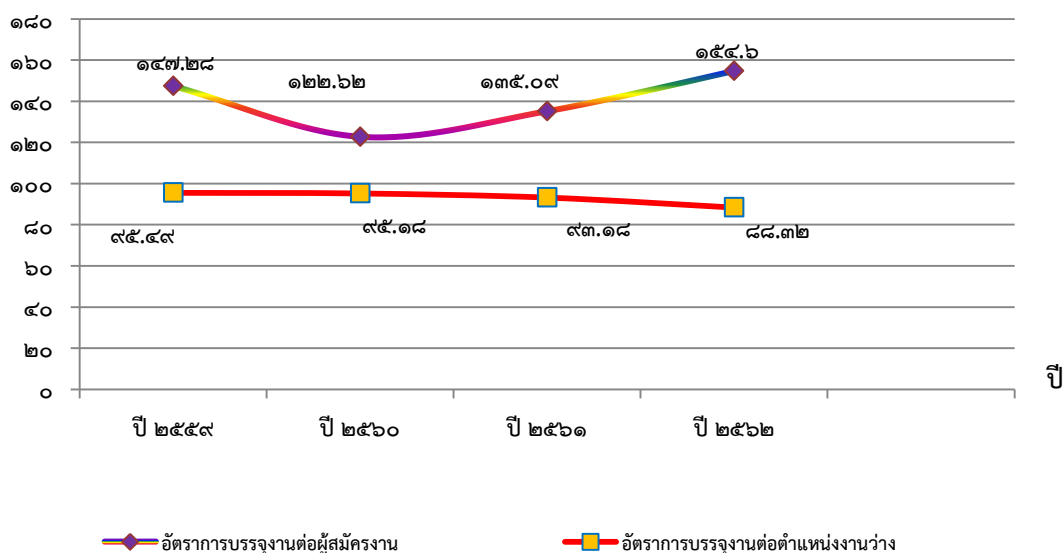
## ๕.) อัตราการบรรจุนงาน

อัตราการบรรจุนงานในแต่ละปีเป็นตัวชี้วัดที่แสดงให้เห็นถึงการเคลื่อนไหวของภาวการณ์ด้านแรงงาน ซึ่งสามารถศึกษาวิเคราะห์กับจำนวนด้านแรงงาน ซึ่งสามารถศึกษาวิเคราะห์กับจำนวนตำแหน่งงานว่าง และจำนวนผู้สมัครงาน โดยเมื่อวิเคราะห์จำนวนการบรรจุนงานที่สำนักงานจัดหางานจังหวัดดำเนินการ เทียบกับจำนวนตำแหน่งงานว่างที่แจ้งผ่านสำนักงานสำนักงานจัดหางานจังหวัดเพชรบุรีจะพบว่าอัตราการบรรจุนงานต่อตำแหน่งงานว่าง ปี ๒๕๖๒ อยู่ที่ร้อยละ ๘๘.๓๒ มีอัตราลดลงจากปี ๒๕๖๑ ที่มีร้อยละ ๙๓.๑๘

เมื่อเปรียบเทียบสัดส่วนของผู้บรรจุนงานกับจำนวนผู้สมัครที่มีอัตราร้อยละ ๑๕๔.๖๐ ซึ่งจะพบว่ามีอัตราเพิ่มขึ้นจากปี ๒๕๖๑ ที่มีอัตราร้อยละ ๑๓๕.๐๑ ทั้งนี้อาจเป็นเพราะสาเหตุมาจากผู้ได้รับการบรรจุนงานส่วนหนึ่งได้ลงทะเบียนสมัครงานไว้แล้วในไตรมาส ๑-๔ ปีก่อน และได้รับการบรรจุนงานในไตรมาส ๑-๔ ปี ๒๕๖๒ นี้ (แผนภูมิ ๔)

แผนภูมิ ๗ อัตราการบรรจุนงานต่อผู้สมัครงาน/ตำแหน่งงานว่างในจังหวัดเพชรบุรี ปี ๒๕๖๒

ร้อยละ



ที่มา:สำนักงานจัดหางานจังหวัดเพชรบุรี

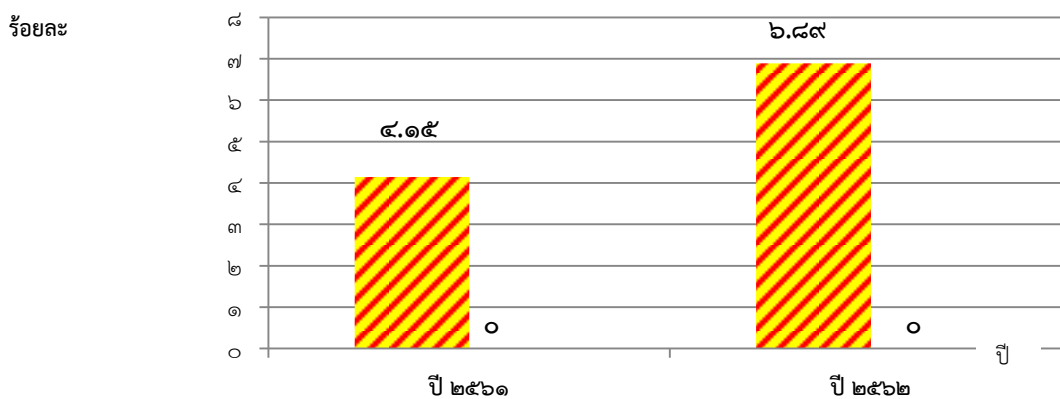
หมายเหตุ: อัตราการบรรจุนงานต่อผู้สมัครงานจังหวัดเพชรบุรี =  $\frac{\text{ผู้ได้รับการบรรจุนงานในจังหวัด} \times ๑๐๐}{\text{ผู้สมัครงานในจังหวัด}}$

อัตราการบรรจุนงานต่อตำแหน่งงานว่างจังหวัดเพชรบุรี =  $\frac{\text{ผู้ได้รับการบรรจุนงานในจังหวัด} \times ๑๐๐}{\text{ตำแหน่งงานว่างในจังหวัด}}$

## ๖.) อัตราการจ้างแรงงานต่างด้าว

อัตราการจ้างงานแรงงานต่างด้าว ต่อจำนวนผู้มีงานทำทั้งหมด คิดเป็นร้อยละ ๖.๘๙ หมายถึงผู้มีงานทำทุกๆ ๑๐๐ คน จะมีการจ้างงานแรงงานต่างด้าวประมาณ ๖-๗ คน (ต่างด้าวทั้งหมดจำนวน ๑๙,๒๗๒ คน ผู้มีงานทำทั้งหมด จำนวน ๒๗๙,๗๙๓ คน)

### แผนภูมิ ๘ อัตราการจ้างแรงงานต่างด้าวในจังหวัดเพชรบุรี ปี ๒๕๖๒



ที่มา: สำนักงานจัดหางานจังหวัดเพชรบุรี

หมายเหตุ: ประมวลข้อมูลโดยสำนักงานแรงงานจังหวัดเพชรบุรี

## ๗.) อัตราการปฏิบัติไม่ถูกต้องตามกฎหมายคุ้มครองแรงงานและกฎหมายความปลอดภัยในการทำงานของสถานประกอบการ

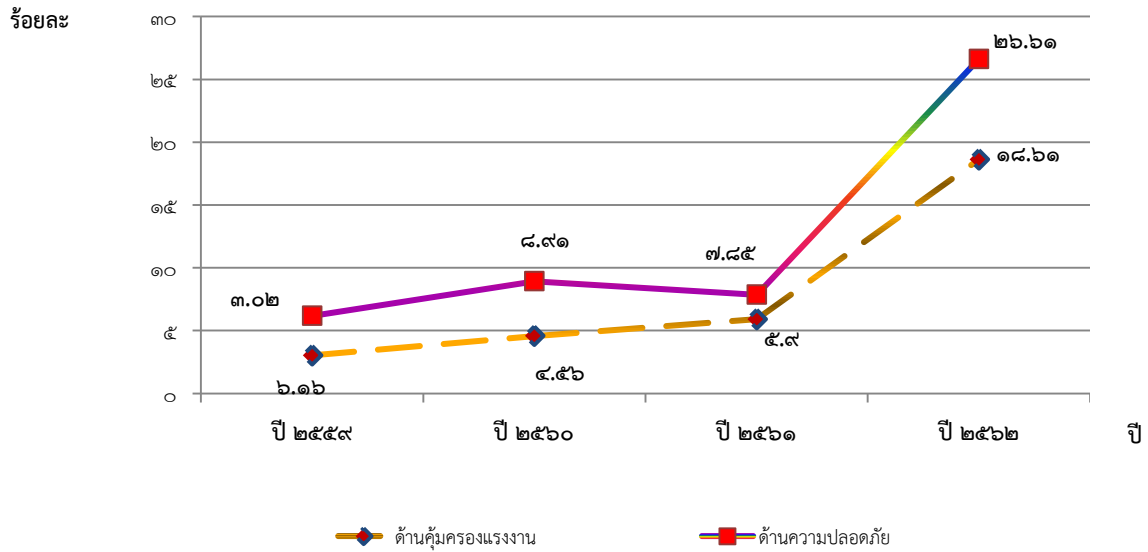
อัตราการปฏิบัติไม่ถูกต้องตามกฎหมายคุ้มครองแรงงานสถานประกอบการเป็นตัวบ่งบอกตัวหนึ่งซึ่งแสดงให้เห็นถึงภาพการดำเนินงาน หากนายจ้างไม่ปฏิบัติตามกฎหมายสูงย่อมส่งผลกระทบต่อความเป็นอยู่ของลูกจ้าง ผู้ใช้แรงงาน และส่งผลถึงคุณภาพชีวิตของผู้ใช้แรงงานตามมา ซึ่งพบว่าอัตราการปฏิบัติไม่ถูกต้องตามกฎหมายคุ้มครองแรงงานของสถานประกอบการในจังหวัดต่อจำนวนสถานประกอบการที่ผ่านการตรวจทั้งหมดของจังหวัดในปี ๒๕๖๒ พบว่ามีอัตราร้อยละ ๑๘.๖๑ เพิ่มขึ้นจากปี ๒๕๖๑ ที่มีอัตราร้อยละ ๕.๙๐ (แผนภูมิ ๙)

ทั้งนี้การปฏิบัติไม่ถูกต้องตามกฎหมายคุ้มครองแรงงานในไตรมาสที่ผ่านมาส่วนใหญ่จะเป็นเรื่องของคณะกรรมการสวัสดิการแรงงานสำนักงานสวัสดิการและคุ้มครองแรงงาน ได้มีการแนะนำให้ดำเนินการให้ถูกต้องตามข้อกำหนดทั้งหมดแล้ว

ส่วนอัตราการปฏิบัติไม่ถูกต้องตามกฎหมายความปลอดภัยในการทำงาน พบว่าปี ๒๕๖๒ อัตราร้อยละ ๒๖.๖๑ ซึ่งเพิ่มขึ้นจากปี ๒๕๖๑ ที่มีอัตราร้อยละ ๗.๘๕ (แผนภูมิ ๙)



แผนภูมิ ๙ อัตราการปฏิบัติไม่ถูกต้องตามกฎหมายคุ้มครองแรงงานและกฎหมายความปลอดภัยในการทำงานของสถานประกอบการจังหวัดเพชรบุรี ปี ๒๕๖๒



ที่มา: สำนักงานสวัสดิการและคุ้มครองแรงงานจังหวัดเพชรบุรี

หมายเหตุ: อัตราการปฏิบัติไม่ถูกต้องตามกฎหมายคุ้มครองแรงงาน =  $\frac{\text{จำนวนสถานประกอบการที่ทำผิดกฎหมายคุ้มครองแรงงานจังหวัด} \times 100}{\text{จำนวนสถานประกอบการที่ผ่านการตรวจคุ้มครองแรงงานจังหวัด}}$

อัตราการปฏิบัติไม่ถูกต้องตามกฎหมายความปลอดภัยในการทำงานของสถานประกอบการจังหวัด =  $\frac{\text{จำนวนสถานประกอบการที่ทำผิดกฎหมายความปลอดภัยในการทำงานจังหวัด} \times 100}{\text{จำนวนสถานประกอบการที่ผ่านการตรวจความปลอดภัยในการทำงานจังหวัด}}$



## ๘.) อัตราการเกิดข้อพิพาทแรงงาน/ข้อขัดแย้งในสถานประกอบการ

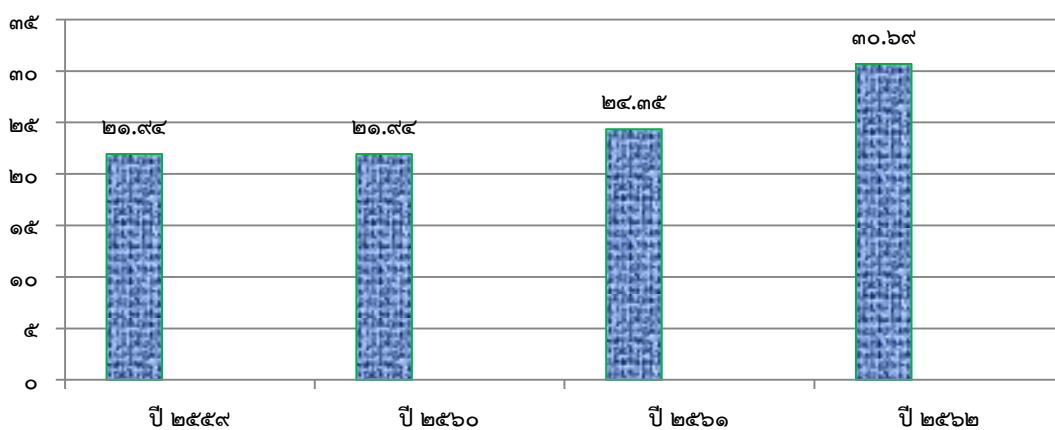
การเกิดข้อพิพาทแรงงานและข้อขัดแย้งในสถานประกอบการในจังหวัดเพชรบุรี ไม่มีการเกิดข้อพิพาทแรงงาน และข้อขัดแย้ง คิดเป็นร้อยละ ๐

## ๙.) อัตราแรงงานที่เป็นผู้ประกันตน

อัตราแรงงานที่เป็นผู้ประกันตน คิดจากจำนวนผู้ประกันตนของกองทุนประกันสังคม ตามมาตรา ๓๓, ๓๙ และ ๔๐ ต่อจำนวนผู้มีงานทำของสำนักงานสถิติแห่งชาติ ปี ๒๕๖๒ (เฉลี่ย ๔ ไตรมาส) คิดเป็นร้อยละ ๓๐.๖๙ อัตราเปลี่ยนแปลงขยายตัวเพิ่มขึ้นจากปีที่แล้ว ที่มีอัตรา ๒๔.๓๕ ทั้งนี้ สำนักงานประกันสังคมได้ขยายความคุ้มครองไปสู่กลุ่มผู้ใช้แรงงานนอกระบบเพื่อจูงใจผู้ใช้แรงงานเข้ามาอยู่ในระบบประกันสังคมเพื่อนำไปสู่การมีหลักประกันความมั่นคงในชีวิตเพิ่มมากขึ้น จึงทำให้อัตราแรงงานที่เป็นผู้ประกันตนมีแนวโน้มเพิ่มขึ้นเรื่อย ๆ (แผนภูมิ ๑๒)

แผนภูมิ ๑๒ อัตราแรงงานที่เป็นผู้ประกันตนจังหวัดเพชรบุรี ปี ๒๕๖๒

ร้อยละ



ปี

ที่มา: สำนักงานประกันสังคมจังหวัดเพชรบุรี

หมายเหตุ: ประมวลข้อมูลโดยสำนักงานแรงงานจังหวัดเพชรบุรี

## สถานการณ์แรงงานจังหวัดเพชรบุรี

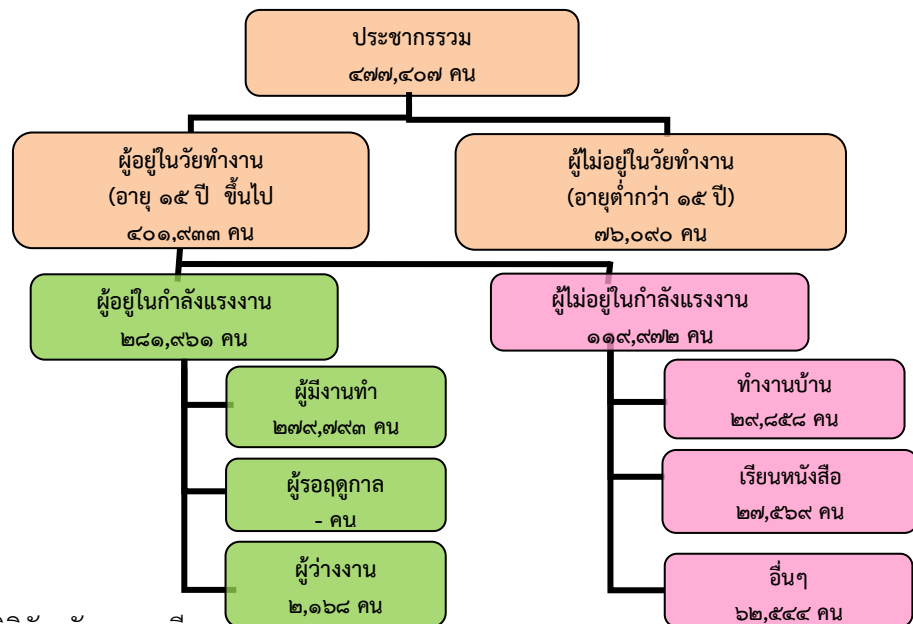
สถานการณ์แรงงานจังหวัดปี ๒๕๖๒ ช่วงเดือนมกราคม-ธันวาคม ๒๕๖๒ ขอนำเสนอข้อมูลในประเด็นต่าง ๆ ตามลำดับคือกำลังแรงงาน การมีงานทำ การว่างงาน

- ๑.) การส่งเสริมการมีงานทำ
- ๒.) การพัฒนาศักยภาพแรงงาน
- ๓.) การคุ้มครองแรงงานและสวัสดิการ
- ๔.) การประกันสังคม

### ๑) กำลังแรงงาน การมีงานทำ การว่างงาน

สำนักงานสถิติจังหวัดเพชรบุรี ได้ดำเนินการสำรวจภาวะการทำงานของประชากร ปี ๒๕๖๒ (มกราคม - ธันวาคม) ปี พ.ศ. ๒๕๖๒ สรุปรายละเอียดได้ดังนี้ จังหวัดเพชรบุรี มีประชากรทั้งสิ้น จำนวน ๔๗๗,๔๐๗ คน ผู้อยู่ในวัยทำงาน (อายุ ๑๕ ปีขึ้นไป) จำนวน ๔๐๑,๙๓๓ คน (ชาย ๑๙๔,๖๐๙ คน หญิง ๒๐๗,๓๒๔ คน) จำแนกเป็นผู้อยู่ในกำลังแรงงาน จำนวน ๒๘๑,๙๖๑ คน (ชาย ๑๔๖,๕๙๔ คน หญิง ๑๓๕,๓๖๗ คน) ได้แก่ ผู้มีงานทำ จำนวน ๒๗๙,๗๙๓ คน (ชาย ๑๔๕,๒๒๒ คน หญิง ๑๓๔,๕๗๑ คน) ผู้ว่างงาน จำนวน ๒,๑๖๘ คน (ชาย ๑,๓๗๒ คน หญิง ๗๙๖ คน) ขณะที่ผู้ไม่อยู่ในกำลังแรงงาน มีจำนวน ๑๑๙,๙๗๒ คน (ชาย ๔๘,๐๑๕ คน หญิง ๗๑,๙๕๗ คน) จำแนกเป็นผู้ทำงานบ้าน จำนวน ๒๙,๘๕๘ คน (ชาย ๖,๗๓๖ คน หญิง ๒๓,๑๒๒ คน) เรียนหนังสือ จำนวน ๒๗,๕๖๙ คน (ชาย ๑๒,๕๗๔ คน หญิง ๑๔,๙๙๕ คน) อื่น ๆ จำนวน ๖๒,๕๔๔ คน (ชาย ๒๘,๗๐๔ คน หญิง ๓๓,๘๔๐ คน) (แผนภูมิ ๑๐) (ตัวเลขผลรวมไม่เท่ากันเนื่องจากปัดเศษทศนิยมจากการหาค่าเฉลี่ยถ่วงน้ำหนักของสำนักงานสถิติเพชรบุรี)

แผนภูมิ ๑๐ โครงสร้างประชากรจังหวัดเพชรบุรีปี ๒๕๖๒



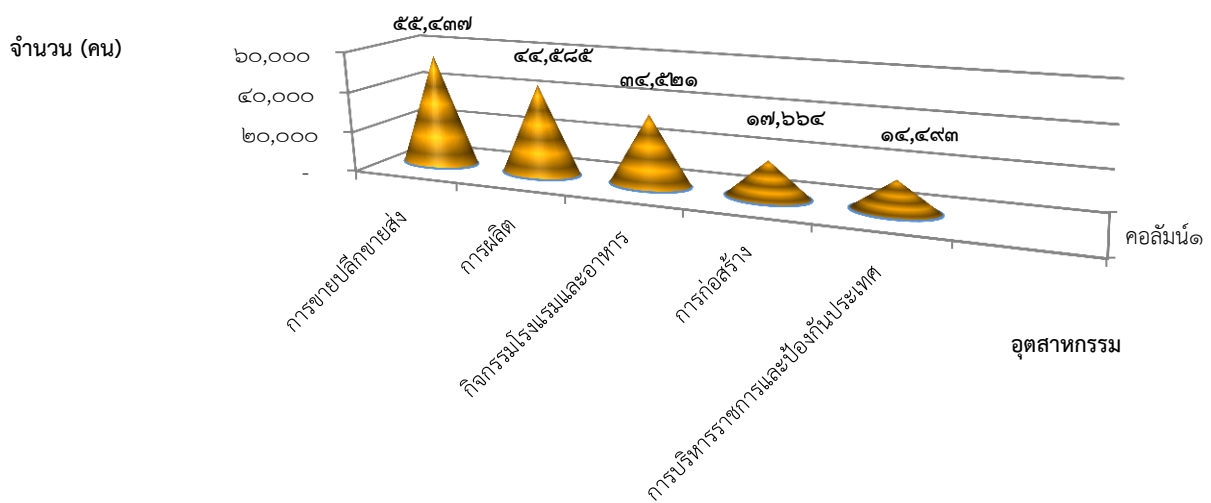
ที่มา: สำนักงานสถิติจังหวัดเพชรบุรี



สำหรับผู้มีงานทำ ๒๗๙,๗๙๓ คน พบว่าทำงานในภาคเกษตร ๖๐,๓๑๓ คน คิดเป็นร้อยละ ๒๑.๕๖ ของผู้มีงานทำทั้งหมด ส่วนผู้ทำงานนอกภาคเกษตรกรรม มีจำนวน ๒๑๙,๔๘๐ คน ร้อยละ ๗๘.๔๔ ของผู้มีงานทำทั้งหมด เมื่อพิจารณาผู้มีงานทำจำแนกตามประเภทอุตสาหกรรมนอกภาคเกษตรกรรม ๕ อันดับได้แก่

- |   |                                |
|---|--------------------------------|
| (๑) สาขาการขนส่งการขายปลีก              | จำนวน ๕๕,๔๓๗ คน (ร้อยละ ๑๙.๘๑) |
| (๒) สาขาการผลิต                         | จำนวน ๔๔,๕๘๕ คน (ร้อยละ ๑๕.๙๓) |
| (๓) สาขากิจกรรมโรงแรมและอาหาร           | จำนวน ๓๔,๕๒๑ คน (ร้อยละ ๑๒.๓๔) |
| (๔) สาขาการก่อสร้าง                     | จำนวน ๑๗,๖๖๔ คน (ร้อยละ ๖.๓๑)  |
| (๕) สาขาการบริหารราชการและป้องกันประเทศ | จำนวน ๑๔,๔๙๓ คน (ร้อยละ ๕.๑๘)  |

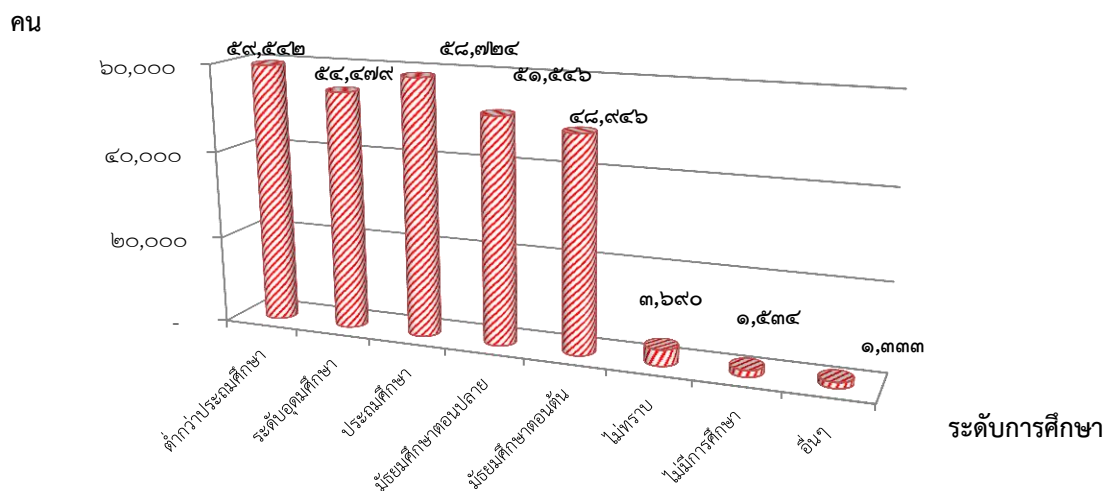
**แผนภูมิ ๑๑** ผู้มีงานทำจังหวัดเพชรบุรี จำแนกตามประเภทอุตสาหกรรมนอกภาคเกษตรกรรม ๕ อันดับแรก ปี ๒๕๖๒



ที่มา: สำนักงานสถิติจังหวัดเพชรบุรี

หากศึกษาถึงระดับการศึกษาของผู้มีงานทำพบว่าผู้มีงานทำส่วนใหญ่มีการศึกษาอยู่ในระดับต่ำกว่า ประถมศึกษา จำนวน ๕๙,๕๔๒ คน (ร้อยละ ๒๑.๒๘) รองลงมาเป็นระดับประถมศึกษา จำนวน ๕๘,๗๒๔ คน (ร้อยละ ๒๐.๙๙) ระดับอุดมศึกษา จำนวน ๕๔,๔๗๙ คน (ร้อยละ ๑๙.๔๙) ระดับมัธยมศึกษาตอนปลาย จำนวน ๕๑,๕๔๖ คน (ร้อยละ ๑๘.๔๒) ระดับมัธยมศึกษาตอนต้น จำนวน ๔๘,๙๔๖ คน (ร้อยละ ๑๗.๔๙) ไม่ทราบ จำนวน ๓,๖๙๐ คน (ร้อยละ ๑.๓๒) และ ไม่มีการศึกษา ๑,๕๓๔ คน (ร้อยละ ๐.๕๕) อื่นๆ ๑,๕๓๔ คน ร้อยละ ๐.๕๗ ตามลำดับ (แผนภูมิ ๑๒ )

แผนภูมิ ๑๒ ผู้มีงานทำจังหวัดเพชรบุรีจำแนกตามระดับการศึกษา ปี ๒๕๖๒



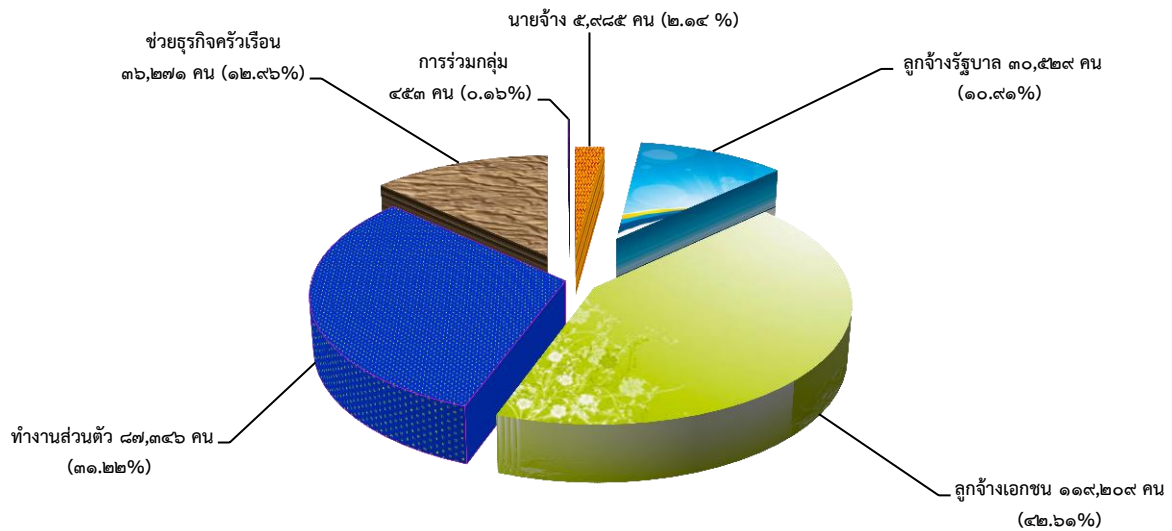
ที่มา: สำนักงานสถิติจังหวัดเพชรบุรี





ในด้านสถานภาพการทำงานของผู้มีงานทำพบว่าส่วนใหญ่ทำงานเป็นลูกจ้างเอกชน จำนวน ๑๑๙,๒๐๙ คน (ร้อยละ ๔๒.๖๑) รองลงมาทำงานส่วนตัว จำนวน ๘๗,๓๔๖ คน (ร้อยละ ๓๑.๒๒) ช่วยธุรกิจครัวเรือน จำนวน ๓๖,๒๗๑ คน (ร้อยละ ๑๒.๙๖) เป็นลูกจ้างรัฐบาล จำนวน ๓๐,๕๒๙ คน (ร้อยละ ๑๐.๙๑) ส่วนผู้ที่มีสถานภาพเป็นนายจ้าง จำนวน ๕,๙๘๕ คน (ร้อยละ ๒.๑๔) (แผนภูมิ ๑๓)

แผนภูมิ ๑๓ ผู้มีงานทำจังหวัดเพชรบุรี จำแนกตามสถานภาพการทำงาน ปี ๒๕๖๒

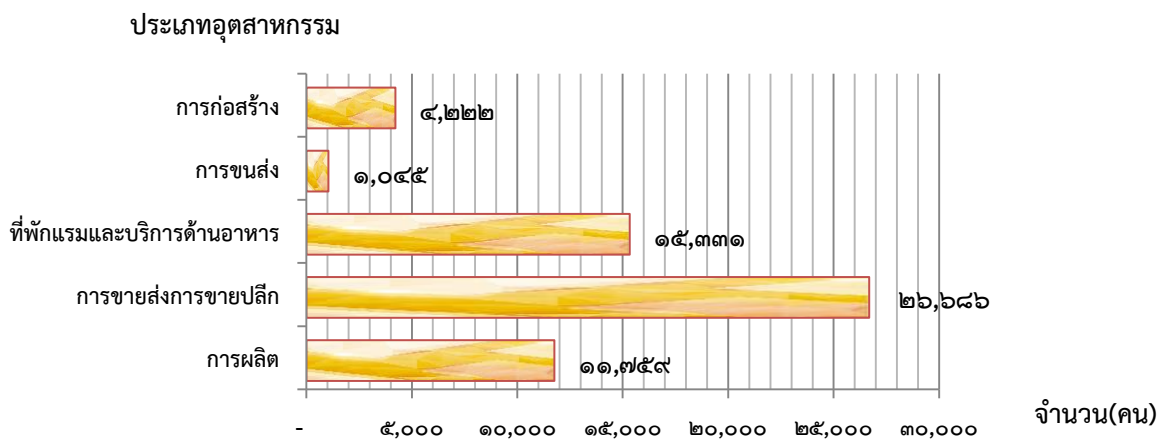


ที่มา: สำนักงานสถิติจังหวัดเพชรบุรี

สำหรับแรงงานนอกระบบ ข้อมูลปี ๒๕๖๑ จากผลการศึกษาของสำนักงานสถิติจังหวัดพบว่าปัจจุบันผู้มีงานทำอยู่ในแรงงานนอกระบบมีจำนวน ๑๓๖,๓๘๙ คน คิดเป็นร้อยละ ๕๐.๑๕ ของผู้มีงานทำทั้งหมด ทั้งนี้แรงงานนอกระบบเหล่านี้ทำงานในภาคเกษตร มีจำนวน ๖๐,๓๓๖ คน คิดเป็นร้อยละ ๔๔.๒๔ ขณะที่นอกภาคเกษตรมี ๗๖,๐๕๓ คน (ร้อยละ ๕๕.๗๗) ซึ่งกลุ่มนอกภาคเกษตรนี้ เมื่อพิจารณาจำแนกตามประเภทอุตสาหกรรม พบว่าอุตสาหกรรมที่มีจำนวนแรงงานนอกระบบสูงสุด ๕ อันดับแรก คือ

(๑) การขายส่งขายปลีก	จำนวน ๓๑,๐๑๖ คน (ร้อยละ ๒๒.๗๔)
(๒) ที่พักแรมและบริการด้านอาหาร	จำนวน ๑๗,๒๓๐ คน (ร้อยละ ๑๒.๖๔)
(๓) การผลิต	จำนวน ๘,๑๕๕ คน (ร้อยละ ๕.๙๘)
(๔) การก่อสร้าง	จำนวน ๔,๒๒๒ คน (ร้อยละ ๓.๑๐)
(๕) การขนส่ง (แผนภูมิ ๑๕)	จำนวน ๑,๘๔๖ คน (ร้อยละ ๑.๓๖)

**แผนภูมิ ๑๕** ผู้มีงานทำที่อยู่ในแรงงานนอกระบบจังหวัดเพชรบุรี จำแนกตามประเภทอุตสาหกรรมนอกภาคเกษตร (๕ อันดับแรก) ปี ๒๕๖๑



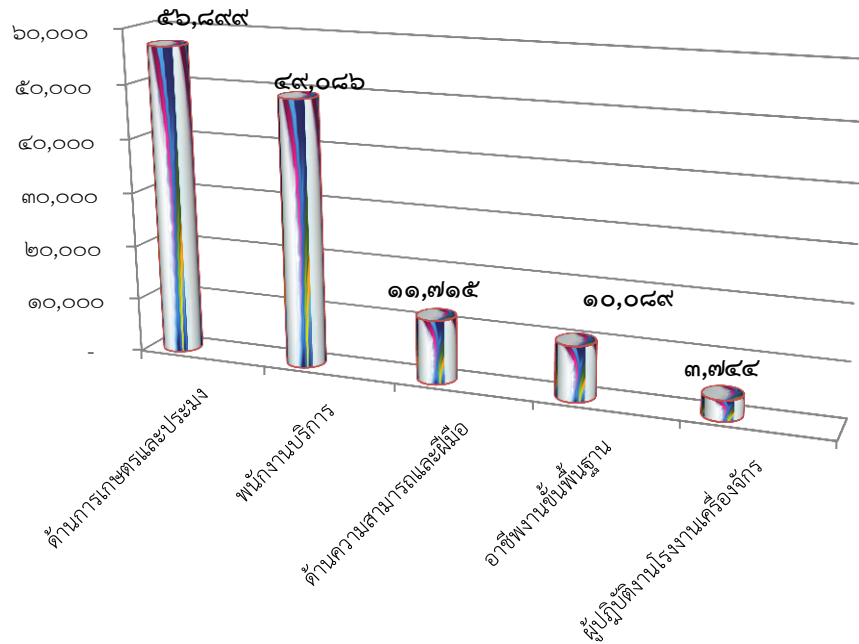
ที่มา: สำนักงานสถิติจังหวัดเพชรบุรี

เมื่อพิจารณาแรงงานนอกระบบจำแนกตามอาชีพ พบว่ามีงานทำในอาชีพต่าง ๆ สูงสุด ๕ อันดับแรก คือ

- |                                   |                                |
|-----------------------------------|--------------------------------|
| ๑) อาชีพด้านการเกษตรและการประมง   | จำนวน ๕๖,๘๙๙ คน (ร้อยละ ๔๑.๗๒) |
| ๒) อาชีพพนักงานบริการ             | จำนวน ๔๙,๐๘๖ คน (ร้อยละ ๓๕.๙๙) |
| ๓) งานด้านความสามารถทางฝีมือ      | จำนวน ๑๑,๗๑๕ คน (ร้อยละ ๘.๕๙)  |
| ๔) อาชีพพื้นฐานต่าง ๆ             | จำนวน ๑๐,๐๘๙ คน (ร้อยละ ๗.๔๐)  |
| ๕) ผู้ปฏิบัติงานโรงงานเครื่องจักร | จำนวน ๓,๗๔๔ คน (ร้อยละ ๒.๗๕)   |
- (แผนภูมิ ๑๕)

แผนภูมิ ๑๕ จำนวนผู้มีงานทำที่อยู่ในแรงงานนอกระบบในจังหวัดเพชรบุรี จำแนกตามอาชีพ ปี ๒๕๖๑

จำนวน (คน)



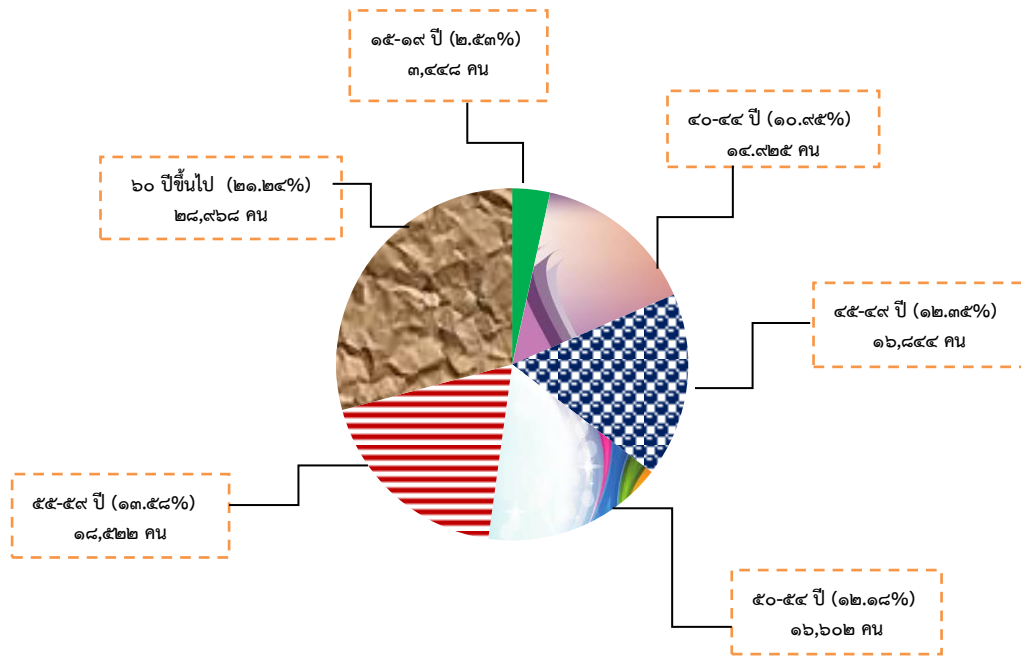
อาชีพ

ที่มา: สำนักงานสถิติจังหวัดเพชรบุรี



เมื่อพิจารณาแรงงานนอกระบบจำแนกตามอายุพบว่าส่วนใหญ่มีอายุในช่วง ๖๐ ปีขึ้นไป กล่าวคือผู้มีอายุ ๖๐ ปีขึ้นไป มีจำนวน ๒๘,๙๖๘ คน (ร้อยละ ๒๑.๒๔) รองลงมาคือผู้มีอายุ ๕๕-๕๙ ปี มีจำนวน ๑๘,๕๒๒ คน (ร้อยละ ๑๓.๕๘) อายุ ๔๕-๔๙ ปี จำนวน ๑๖,๘๔๔ คน (ร้อยละ ๑๒.๓๕) อายุ ๕๐-๕๔ ปี จำนวน ๑๖,๖๐๒ คน (ร้อยละ ๑๒.๑๘) และอายุ ๔๐-๔๔ ปี จำนวน ๑๔,๙๒๕ คน (ร้อยละ ๑๐.๙๕) ส่วนช่วงอายุ ๑๕-๑๙ ปี มีน้อยที่สุด ๓,๔๔๘ คน (ร้อยละ ๒.๕๓) (แผนภูมิ ๑๖)

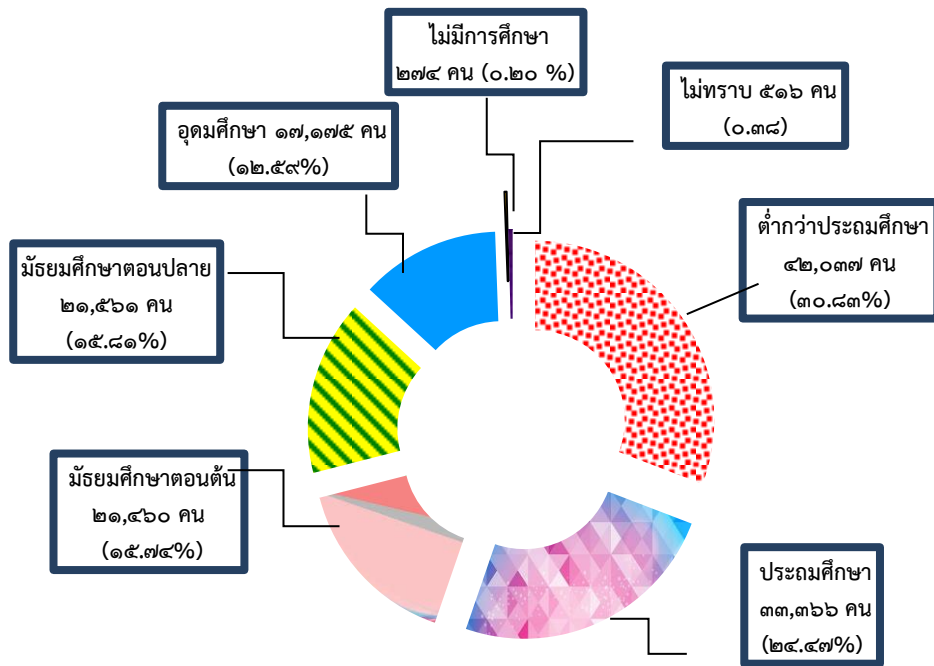
แผนภูมิ ๑๖ จำนวนผู้มีงานทำ ที่อยู่ในแรงงานนอกระบบจังหวัดเพชรบุรี จำแนกตามอายุ ปี ๒๕๖๑



ที่มา: สำนักงานสถิติจังหวัดเพชรบุรี

สำหรับด้านการศึกษา พบว่าแรงงานนอกระบบส่วนใหญ่มีการศึกษาในระดับต่ำกว่าประถมศึกษา คือ มีจำนวน ๔๒,๐๓๗ คน (ร้อยละ ๓๐.๘๓) รองลงมาคือระดับประถมศึกษา จำนวน ๓๓,๓๖๖ คน (ร้อยละ ๒๔.๔๗) ระดับมัธยมศึกษาตอนต้น จำนวน ๒๑,๔๖๐ คน (ร้อยละ ๑๕.๗๔) ระดับมัธยมศึกษาตอนปลาย จำนวน ๒๑,๕๖๑ คน (ร้อยละ ๑๕.๘๑๔) อุดมศึกษา จำนวน ๑๗,๑๗๕ คน (ร้อยละ ๑๒.๕๙) ไม่ทราบ จำนวน ๕๑๖ คน (ร้อยละ ๐.๓๘) และไม่มีการศึกษา จำนวน ๒๗๔ คน (ร้อยละ ๐.๒๐) (แผนภูมิ ๑๗)

แผนภูมิ ๑๗ ผู้มีงานทำที่อยู่ในแรงงานนอกระบบในจังหวัดเพชรบุรี จำแนกตามระดับการศึกษา ปี ๒๕๖๑



ที่มา: สำนักงานสถิติจังหวัดเพชรบุรี

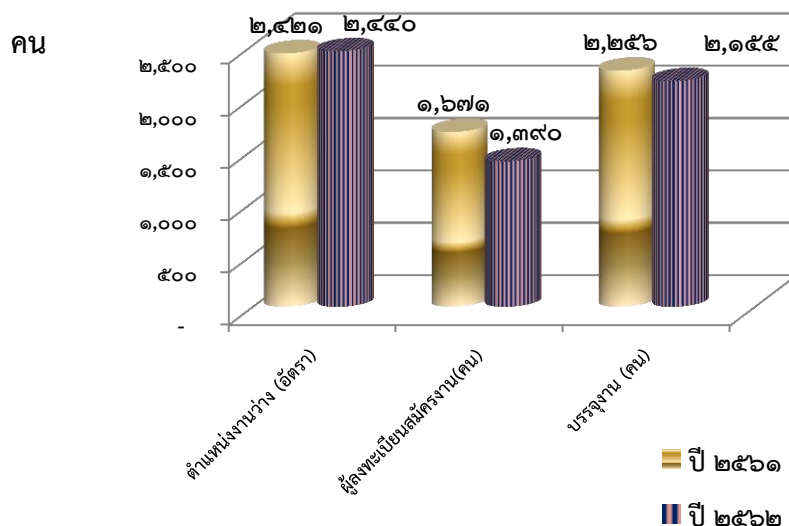


## ๒) การส่งเสริมการมีงานทำ

### ๒.๑ การจัดหางานในประเทศ

ภารกิจส่งเสริมให้ประชาชนมีงานทำเป็นภารกิจหลักของกระทรวงแรงงาน ซึ่งดำเนินการโดยสำนักงานจัดหางานจังหวัดเพชรบุรี การส่งเสริมการมีงานทำในรูปแบบการจัดหางานมีทั้งการหางานในประเทศและต่างประเทศ โดยการจัดหางานในจังหวัดเพชรบุรีในช่วง ปี ๒๕๖๒ (มกราคม – ธันวาคม) มีตำแหน่งงานว่างที่แจ้งผ่านสำนักงานจัดหางานจังหวัดเพชรบุรี จำนวน ๒,๔๔๐ อัตรา ซึ่งมีสัดส่วนเพิ่มจากปีที่แล้วเล็กน้อยคิดเป็นร้อยละ ๐.๗๙ (ปี ๒๕๖๑ มีจำนวนตำแหน่งงานว่าง ๒,๔๒๑ อัตรา) ในส่วนของผู้ลงทะเบียนสมัครงาน ปีนี้พบว่ามีจำนวน ๑,๓๙๐ คน ซึ่งมีสัดส่วนลดลงจากปีที่แล้วคิดเป็นร้อยละ ๑๖.๘๒ (ปี ๒๕๖๑ มีผู้ลงทะเบียนสมัครงาน จำนวน ๑,๖๗๑ คน) ขณะที่ผู้ได้รับการบรรจุงานในปี ๒๕๖๒ นี้มีจำนวน ๒,๑๕๕ คน คน ลดลงจากปีที่แล้วที่มีสัดส่วนของผู้ได้รับการบรรจุงาน จำนวน ๒,๒๕๖ คน คิดเป็นร้อยละ ๔.๔๘

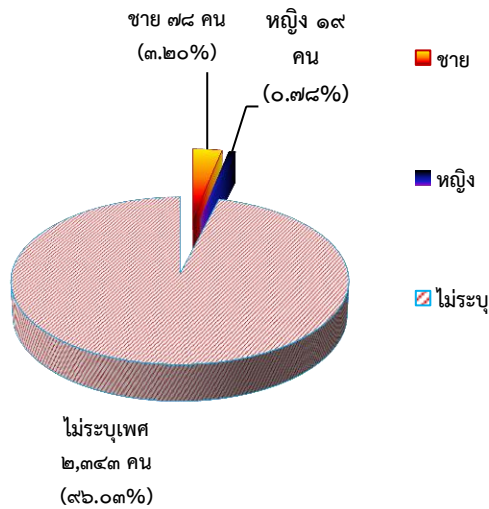
แผนภูมิ ๑๘ เปรียบเทียบตำแหน่งงานว่าง/การสมัครงาน/การบรรจุงาน ปี ๒๕๖๑ - ๒๕๖๒



ที่มา: สำนักงานจัดหางานจังหวัดเพชรบุรี

สำหรับตำแหน่งงานว่างปี ๒๕๖๒ นี้ มีจำนวนทั้งสิ้น ๒,๔๔๐ อัตราพบว่าเป็นชาย ๗๘ อัตราคิดเป็นสัดส่วน ร้อยละ ๓.๒๐ ของตำแหน่งงานว่างทั้งหมด ขณะที่เพศหญิงมี ๑๙ อัตรา (ร้อยละ ๐.๗๘) และไม่ระบุเพศ ๒,๓๔๓ อัตรา ร้อยละ ๙๖.๐๓ การที่ตำแหน่งงานว่างกว่าครึ่งไม่ได้ระบุเพศแสดงให้เห็นว่าสถานประกอบการหรือนายจ้าง พิจารณาเห็นว่างานโดยทั่วไปไม่ว่าชายหรือหญิงก็สามารถทำได้เช่นกัน หรือไม่มีความแตกต่างในเรื่องเพศ ในอีกประการหนึ่งนายจ้างพิจารณาเห็นว่าการไม่ระบุจะมีผลดีในด้านโอกาสการคัดเลือกมากกว่าการระบุเพศ

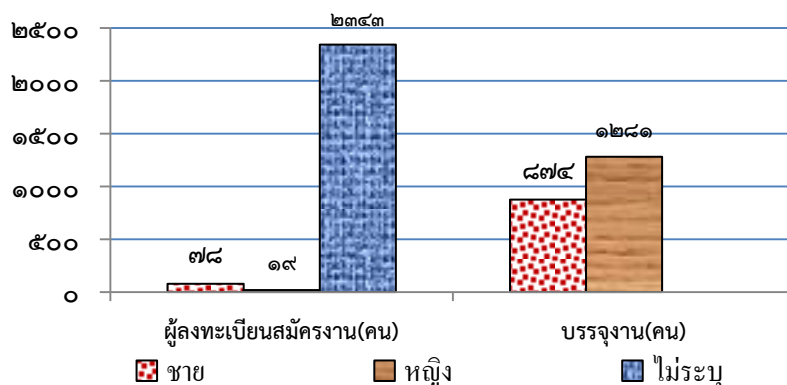
แผนภูมิ ๑๙ ตำแหน่งงานว่างในจังหวัดเพชรบุรี แยกตามเพศ ปี ๒๕๖๒



ที่มา: สำนักงานจังหวัดหางานจังหวัดเพชรบุรี

เมื่อพิจารณาถึงจำนวนผู้มาลงทะเบียนสมัครงานในปี ๒๕๖๒ นี้ มีจำนวนทั้งสิ้น ๑,๓๙๐ คน เป็นชาย ๖๒๒ คน คิดเป็นร้อยละ ๔๔.๗๕ และเป็นหญิง ๗๖๘ คน คิดเป็นร้อยละ ๕๕.๒๖ และการบรรจุงานมีผู้ได้รับการบรรจุให้มีความทำงานทั้งสิ้น ๒,๑๕๕ คน โดยสัดส่วนของเพศหญิงจะได้รับการบรรจุงานมากกว่าเพศชาย กล่าวคือผู้บรรจุงานที่เป็นเพศหญิง มีสัดส่วนร้อยละ ๕๙.๔๕ (๑,๒๘๑ คน) ขณะที่เพศชาย มีร้อยละ ๔๐.๕๖ (๘๗๔ คน) ซึ่งเป็นสัดส่วนที่สอดคล้องกับจำนวนผู้สมัครงานที่มีเพศหญิงมากกว่าชาย

แผนภูมิ ๒๐ ผู้สมัครงาน/และการบรรจุงานในจังหวัดเพชรบุรี จำแนกตามเพศ ปี ๒๕๖๒

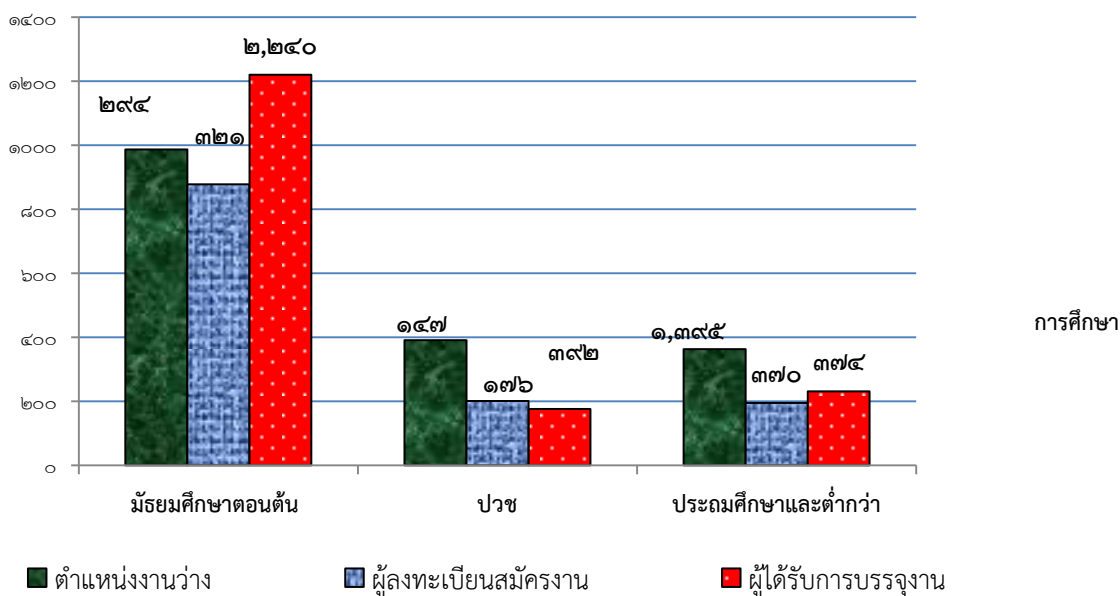


ที่มา: สำนักงานจัดหางานจังหวัดเพชรบุรี

สำหรับตำแหน่งงานว่างตามระดับการศึกษาในปี ๒๕๖๒ นี้ มีความต้องการผู้สำเร็จการศึกษาในระดับมัธยมศึกษาตอนต้น สูงที่สุด ร้อยละ ๔๐.๔๕ (๙๘๗ อัตรา) รองลงมาเป็นระดับ ปวช. มีความต้องการร้อยละ ๑๖.๐๓ (๓๙๑ อัตรา) และระดับประถมศึกษาและต่ำกว่า ๑๔.๘๘ (๓๖๓ อัตรา) ตามลำดับ แสดงให้เห็นว่าขณะนี้ตลาดแรงงานในจังหวัดเพชรบุรีมีความต้องการแรงงานในระดับต่ำกว่าปริญญาตรีสูงมากสอดคล้องกับจำนวนผู้ลงทะเบียนสมัครงานในปี ๒๕๖๒ ส่วนใหญ่อยู่ในระดับมัธยมศึกษา จำนวน ๘๗๘ คน คิดเป็นร้อยละ ๖๒.๙๙

สำหรับอาชีพที่มีการบรรจุงานมากที่สุดคืออาชีพงานพื้นฐานได้แก่ อาชีพพนักงานบริการ พนักงานขายในร้านค้าและตลาด มีร้อยละ ๒๔.๔๑ (๕๒๖ อัตรา) รองลงมาเป็นอาชีพผู้ปฏิบัติงานในโรงงาน ผู้ควบคุมเครื่องจักร และผู้ปฏิบัติงานด้านการประกอบการ มีร้อยละ ๒๔.๑๘ (๕๒๑ อัตรา)

แผนภูมิ ๒๑ ตำแหน่งงานว่าง / ผู้สมัครงาน / บรรจุงานในจังหวัดเพชรบุรี จำแนกตามระดับการศึกษา ไตรมาส ปี ๒๕๖๒

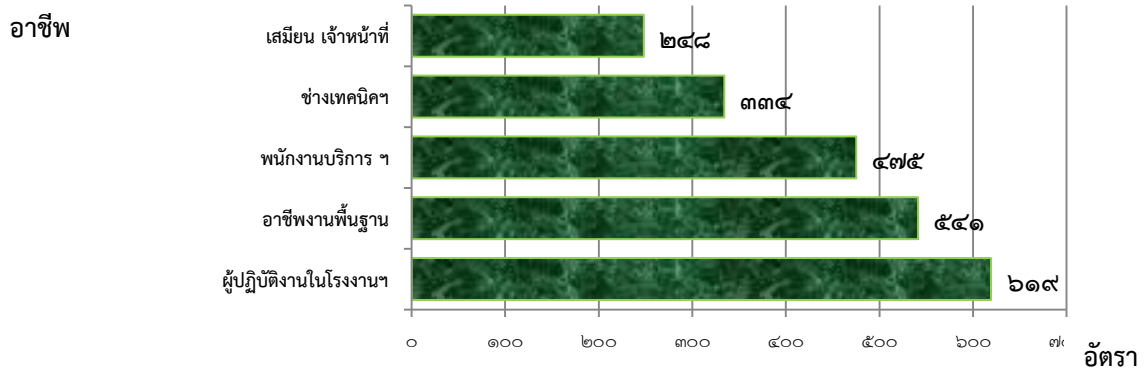


ที่มา: สำนักงานจัดหางานจังหวัดเพชรบุรี



ด้านอาชีพพบว่าปีนี้ อาชีพที่มีตำแหน่งงานว่างสูงสุด ๕ อันดับแรกคือ ๑) อาชีพผู้ปฏิบัติงานในโรงงาน ผู้ควบคุมเครื่องจักรฯ จำนวน ๖๑๙ อัตรา คิดเป็นร้อยละ ๒๕.๓๗ ๒) อาชีพงานพื้นฐาน ได้แก่ อาชีพด้านการขายและการให้บริการ เช่น ผู้จำหน่ายสินค้า อาหาร ผู้ส่งเอกสาร เป็นต้น มีร้อยละ ๒๒.๑๘ (๕๔๑ อัตรา) ๓) พนักงานบริการ พนักงานขายในร้านค้าและตลาด มีร้อยละ ๑๙.๔๗ (๔๗๕ อัตรา) ๔) ผู้ประกอบวิชาชีพด้านต่างๆ ร้อยละ ๑๓.๖๙ (๓๓๔ อัตรา) และ ๕) อาชีพเสมียน/เจ้าหน้าที่ ร้อยละ ๑๐.๑๗ (๒๔๘ อัตรา)

แผนภูมิ ๒๒ ตำแหน่งงานว่างในจังหวัดเพชรบุรี จำแนกตามอาชีพ ๕ อันดับแรก ปี ๒๕๖๒



ที่มา: สำนักงานจัดหางานจังหวัดเพชรบุรี

หากศึกษาในด้านอุตสาหกรรมพบว่าอุตสาหกรรมที่มีตำแหน่งงานว่างสูงสุด ๕ อันดับแรกในปี ๒๕๖๒ คือ ๑) การผลิต ๑,๐๘๙ อัตรา (ร้อยละ ๕๐.๕๓) ๒) การขายส่ง ขายปลีก การซ่อมแซมยานยนต์ ๖๖๓ อัตรา (ร้อยละ ๓๐.๗๗) ๓) โรงแรมและภัตตาคาร ๒๓๐ อัตรา (ร้อยละ ๑๐.๖๗) ๔) การก่อสร้าง ๙๓ อัตรา ร้อยละ ๔.๓๒ และ ๕) การศึกษา ๖๓ อัตรา (ร้อยละ ๒.๙๒) ซึ่งสอดคล้องกับการบรรจุนานที่พบว่าอุตสาหกรรมที่บรรจุนานได้สูงสุดคือการผลิต ๑,๐๓๑ คน (ร้อยละ ๔๗.๘๕) รองลงมาคือการขายส่ง ขายปลีก ซ่อมแซมยานยนต์ ฯ ๖๐๑ คน (ร้อยละ ๒๗.๘๙)

ตาราง ๖ แสดงจำนวนตำแหน่งงานว่างและการบรรจุงานจังหวัดเพชรบุรี จำแนกตามอุตสาหกรรม ไตรมาส ปี ๒๕๖๒

ประเภทอุตสาหกรรม	ตำแหน่งงานว่าง		บรรจุงาน	
	จำนวน (อัตรา)	ร้อยละ	จำนวน	ร้อยละ
<b>รวมภาคเกษตรกรรม</b>				
๑. เกษตรกรรม การล่าสัตว์ และการป่าไม้	๙	๐.๓๗	๖	๐.๒๘
๒. การประมง	๙	๐.๓๗	๔	๐.๑๙
<b>รวมนอกภาคเกษตรกรรม</b>	<b>๒,๔๓๑</b>		<b>๒,๑๐๕</b>	
๓. การทำเหมืองแร่ และเหมืองหิน	๔	๐.๑๙	๔	๐.๑๙
๔. การผลิต	๑,๐๘๙	๔๐.๕๓	๑,๐๓๑	๔๗.๘๔
๕. การไฟฟ้า ก๊าซ และการประปา			๐	
๖. การก่อสร้าง	๙๓	๔.๓๒	๗๔	๓.๔๓
๗. การขายส่ง การขายปลีก การซ่อมแซมยานยนต์ รถจักรยานยนต์ ของใช้ส่วนบุคคล และของใช้ในครัวเรือน	๖๖๓	๓๐.๗๗	๖๐๑	๒๗.๘๙
๘. โรงแรม และภัตตาคาร	๒๓๐	๑๐.๖๗	๒๐๗	๙.๖๑
๙. การขนส่ง สถานที่เก็บสินค้า และการคมนาคม	๒๒	๑.๐๒	๒๑	๐.๙๗
๑๐. การเป็นสื่อกลางทางการเงิน	๑๔	๐.๖๕	๑๒	๐.๕๖
๑๑. กิจการด้านอสังหาริมทรัพย์ การให้เช่า และกิจกรรมทางธุรกิจ	๓๒	๑.๔๘	๒๙	๑.๓๕
๑๒. การบริหารราชการ และการป้องกันประเทศ รวมทั้งการประกันสังคมภาคบังคับ	๕๘	๒.๖๙	๔๓	๒.๐๐
๑๓. การศึกษา	๖๓	๒.๙๒	๕๗	๒.๖๕
๑๔. งานด้านสุขภาพ และงานสังคมสงเคราะห์	๒๔	๑.๑๑	๒๓	๑.๐๗
๑๕. กิจกรรมด้านบริการชุมชน สังคม และการบริการส่วนบุคคลอื่น ๆ	๒๘	๑.๓๐	๒๘	๑.๓๐
๑๖. ลูกจ้างในครัวเรือนส่วนบุคคล	๘	๐.๓๗	๒	๐.๐๙
๑๗. องค์กรระหว่างประเทศและองค์กรต่างประเทศอื่น ๆ และสมาชิก	๑๒	๐.๕๖	๖	๐.๒๘
๑๘. ไม่ทราบ	๑	๐.๐๕	๑๗	๐.๗๙
<b>รวม</b>	<b>๒,๔๔๐</b>	<b>๑๐๐.๐๐</b>	<b>๒,๑๕๕</b>	<b>๑๐๐.๐๐</b>

ที่มา: สำนักงานจัดหางานจังหวัดเพชรบุรี



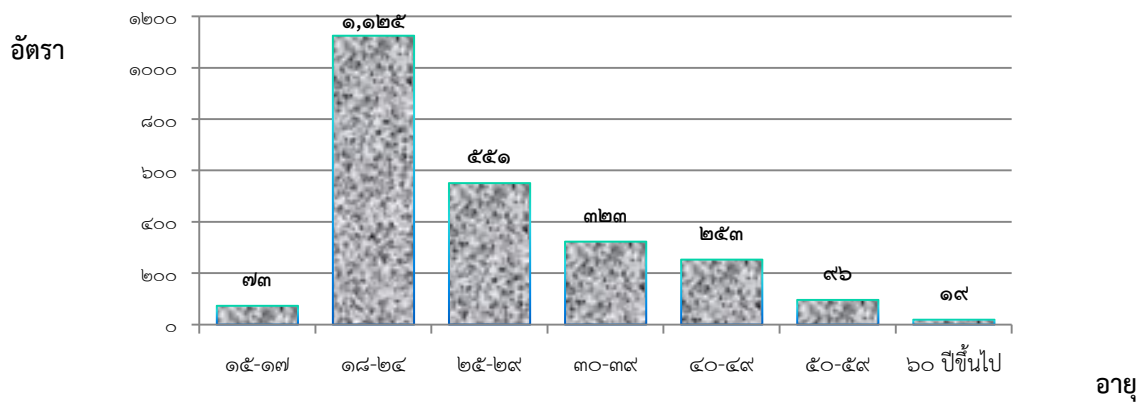


ช่วงอายุที่เป็นที่ต้องการของตลาดแรงงานในปีนี้ส่วนใหญ่จะมีอายุระหว่าง ๑๘-๒๔ ปี ต้องการสูงสุด ๑,๑๒๔ อัตรา (ร้อยละ ๔๖.๑๑) รองลงมาคืออายุ ๒๕-๒๙ ปี จำนวน ๕๕๑ อัตรา (ร้อยละ ๒๒.๕๘) และอายุ ๓๐-๓๙ ปี จำนวน ๓๒๓ อัตรา (ร้อยละ ๑๓.๒๔)

ขณะเดียวกันผู้สมัครงานส่วนใหญ่จะมีอายุ ๑๘-๒๔ ปี มีจำนวน ๖๙๕ คน (ร้อยละ ๔๗.๙๐) รองลงมาเป็น ๒๕-๒๙ ปี มีจำนวน ๒๙๐ คน (ร้อยละ ๒๐.๐๐) และ ผู้สมัครงานที่มีอายุ ๓๐-๓๙ ปี มีจำนวน ๒๓๒ คน (ร้อยละ ๑๖.๐๐) ตามลำดับ

เมื่อพิจารณาผู้ได้รับการบรรจุงาน พบว่าขณะที่ผู้ที่มีอายุ ๑๘-๒๔ ปี ได้รับการบรรจุงานสูงสุด จำนวน ๘๐๑ คน (ร้อยละ ๓๗.๒๐) รองลงมาคือช่วงอายุ ๓๐-๓๙ ปี จำนวน ๕๕๑ คน (ร้อยละ ๒๕.๐๖)

แผนภูมิที่ ๒๓ การบรรจุงานจังหวัดเพชรบุรี จำแนกตามอายุ ปี ๒๕๖๒



ที่มา : สำนักงานจัดหางานจังหวัดเพชรบุรี

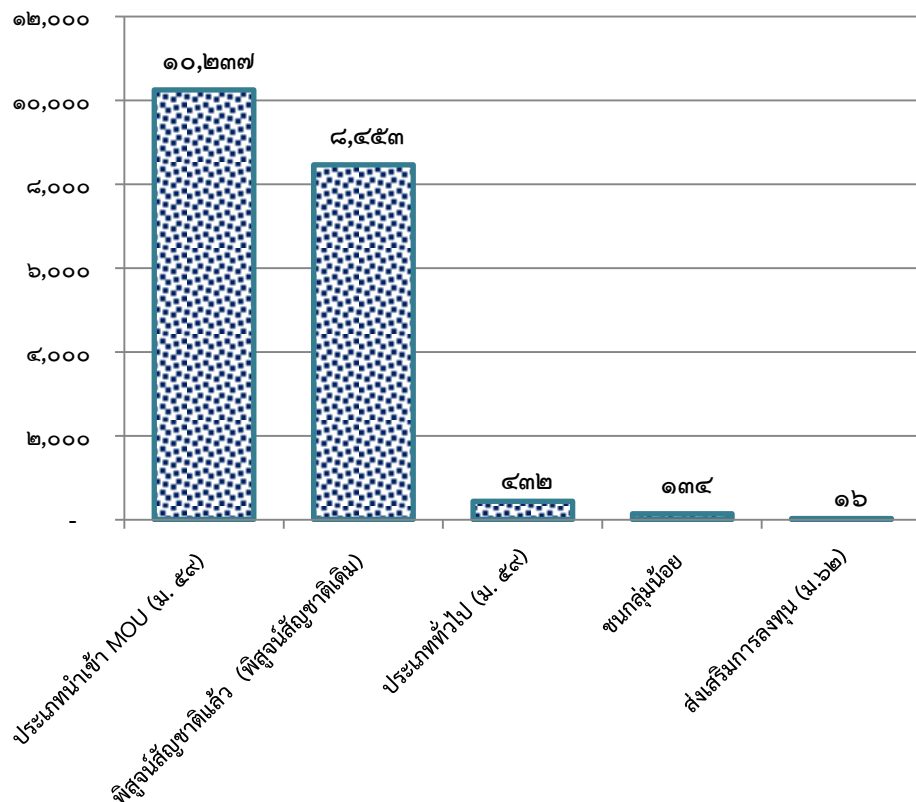
## ๒.๓ แรงงานต่างด้าว

การใช้แรงงานต่างด้าว จังหวัดเพชรบุรี มีแรงงานต่างด้าวที่ได้รับอนุญาตทำงาน ในปี ๒๕๖๒ มีจำนวนทั้งสิ้น ๑๙,๒๓๒ คน จำแนกตามลักษณะการเข้าเมือง สรุปรายละเอียดได้ ดังนี้

๑. แรงงานต่างด้าว กลุ่มช่างฝีมือและชำนาญการ
  - ๑.๑ ประเภททั่วไป (มาตรา ๕๙) จำนวน ๔๓๒ คน
  - ๑.๒ ประเภทส่งเสริมการลงทุน (มาตรา ๖๒) จำนวน ๑๖ คน
๒. แรงงานต่างด้าว ๓ สัญชาติ
  - ๒.๑ นำเข้าตาม MOU (มาตรา ๕๙) จำนวน ๑๐,๒๓๗ คน
  - ๒.๑ ตรวจสัญชาติ มาตรา ๕๙ (พิสูจน์สัญชาติเดิม) จำนวน ๘,๔๕๓ คน
๓. แรงงานต่างด้าว กลุ่มผ่อนผันอยู่ในราชอาณาจักร (มาตรา ๖๓)
  - ๓.๑ ชนกลุ่มน้อย จำนวน ๑๓๔ คน (ข้อมูลจากสำนักงานจัดหางานจังหวัด)

แผนภูมิ ๒๔ แรงงานต่างด้าวถูกกฎหมายจังหวัดเพชรบุรีจำแนกตามประเภทการได้รับอนุญาต ปี ๒๕๖๒

จำนวน (คน)



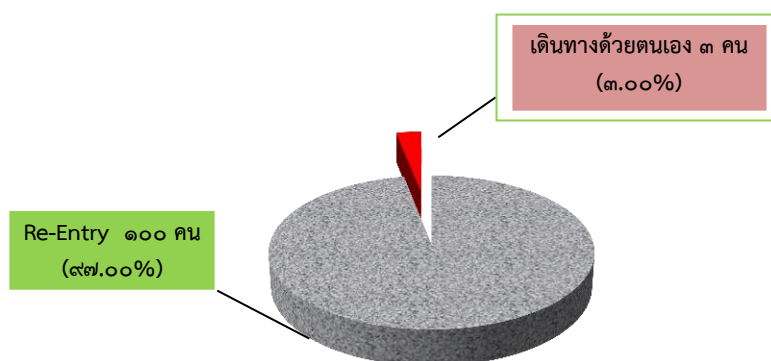
ที่มา: สำนักงานจัดหางานจังหวัดเพชรบุรี



## ๒.๕ แรงงานไทยในต่างประเทศ

แรงงานไทยในต่างประเทศ ปี ๒๕๖๒ จังหวัดเพชรบุรีมีผู้ได้รับอนุมัติเดินทางไปทำงานต่างประเทศ จำนวน ๑๐๐ คน ส่วนใหญ่เดินทางไปโดยวิธี Re-Entry มีจำนวน ๙๗ คน หรือ (ร้อยละ ๙๗.๐๐) และเดินทางด้วยตนเอง จำนวน ๓ คน (ร้อยละ ๓.๐๐)

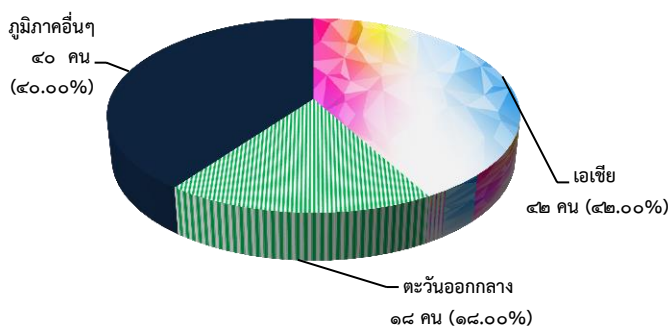
แผนภูมิ ๒๕ แรงงานไทยในจังหวัดเพชรบุรีที่ได้รับอนุญาตไปทำงานต่างประเทศ จำแนกตามวิธีเดินทาง ปี ๒๕๖๒



ที่มา : สำนักงานจัดหางานจังหวัดเพชรบุรี

ภูมิภาคที่แรงงานไทยไปทำงานส่วนใหญ่จะอยู่ในภูมิภาคเอเชีย จำนวน ๔๒ คน (ร้อยละ ๔๒.๐๐) รองลงมาเป็นภูมิภาคอื่นๆ (ยุโรป,อเมริกา) จำนวน ๔๐ คน (ร้อยละ ๔๐.๐๐) และภูมิภาคตะวันออกกลาง จำนวน ๑๘ คน (ร้อยละ ๑๘.๐๐)

แผนภูมิ ๒๖ แรงงานไทยในจังหวัดเพชรบุรี ที่ได้รับอนุญาตไปทำงานต่างประเทศ จำแนกตามภูมิภาค ที่เดินทางไป ๒๕๖๒

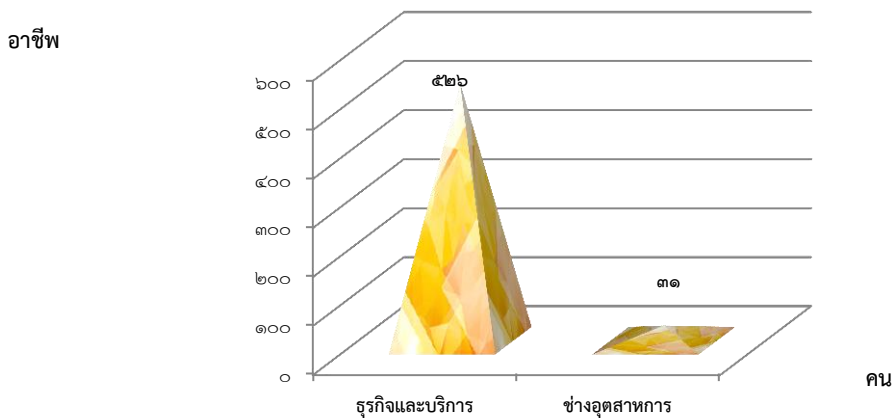


ที่มา : สำนักงานจัดหางานจังหวัดเพชรบุรี

### ๓) การพัฒนาศักยภาพแรงงาน

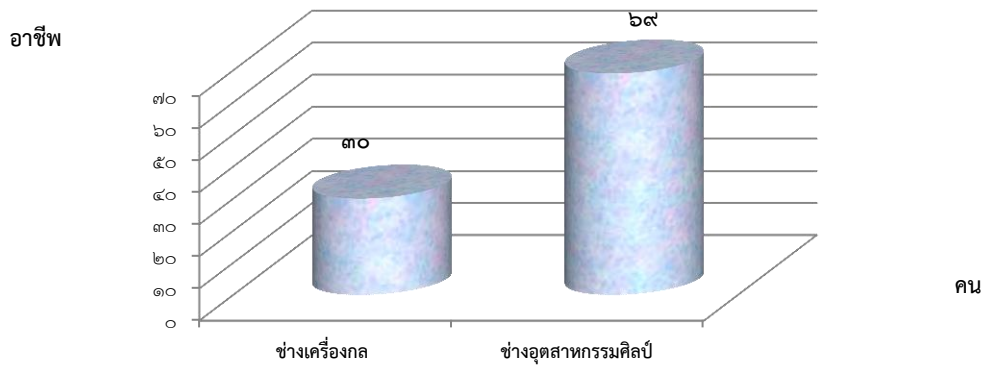
ในรอบปี ๒๕๖๒ (เดือนมกราคม-ธันวาคม ๒๕๖๒) สำนักงานพัฒนาฝีมือแรงงานได้ดำเนินการฝึกอบรมพัฒนาผู้ใช้แรงงานในรูปแบบต่าง ๆ ได้แก่ การฝึกเตรียมเข้าทำงานการฝึกยกระดับฝีมือแรงงาน การฝึกยกระดับฝีมือแรงงาน และการทดสอบมาตรฐานฝีมือแรงงาน เพื่อเพิ่มศักยภาพฝีมือแรงงานไทยให้มีมาตรฐานฝีมือทัดเทียมประเทศต่างๆ ขณะเดียวกันเป็นการพัฒนาทักษะให้สอดคล้องกับความต้องการของตลาดแรงงาน โดยภาพรวมของการฝึกต่างๆ ด้านการพัฒนา ศักยภาพแรงงาน ปี ๒๕๖๒ มีการฝึกยกระดับฝีมือแรงงาน จำนวน ๕๕๗ คน โดยกลุ่มอาชีพที่ฝึกยกระดับฝีมือสูงสุดคือ กลุ่มธุรกิจและบริการ จำนวน ๕๒๖ คน (ร้อยละ ๙๔.๔๓) รองลงมาคือกลุ่มช่างอุตสาหกรรมจำนวน ๓๑ คน (ร้อยละ ๕.๕๗) มีผู้ผ่านการฝึก จำนวน ๕๕๗ คน (ร้อยละ ๑๐๐) ส่วนการฝึกเตรียมเข้าทำงาน ปี ๒๕๖๒ มีการฝึกเตรียมเข้าทำงาน จำนวน ๑๒๙ คน โดยกลุ่มอาชีพที่ฝึกเตรียมเข้าทำงานสูงสุดได้แก่ กลุ่มอาชีพช่างอุตสาหกรรมศิลป์ จำนวน ๖๙ คน (ร้อยละ ๕๓.๔๙) รองลงมาคือกลุ่มช่างเครื่องกล จำนวน ๓๐ คน (ร้อยละ ๒๓.๒๖) มีผู้ผ่านการฝึก จำนวน ๑๐๘ คน (ร้อยละ ๘๓.๗๒) และมาตรฐานฝีมือแรงงาน ในปี ๒๕๖๒ มีการทดสอบ ทั้งสิ้น ๒๔๗ คน โดยกลุ่มอาชีพที่เข้าทดสอบมากที่สุดคือกลุ่มธุรกิจและบริการ จำนวน ๑๘๐ คน (ร้อยละ ๗๒.๘๗) มีผู้ผ่านทั้งสิ้น จำนวน ๑๒๙ คน คิดเป็น ร้อยละ ๕๒.๒๓

แผนภูมิ ๒๗ การฝึกยกระดับฝีมือแรงงาน จำแนกตามกลุ่มอาชีพไตรมาสปี ๒๕๖๒



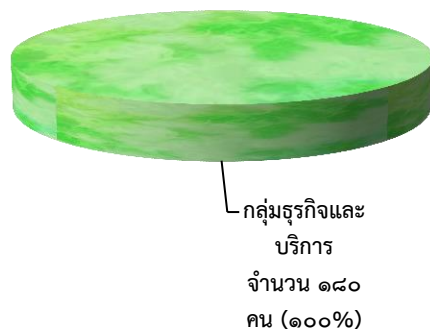
ที่มา : สำนักงานพัฒนาฝีมือแรงงานเพชรบุรี

แผนภูมิ ๒๘ การฝึกเตรียมเข้าทำงาน จำแนกตามกลุ่มอาชีพไตรมาสปี ๒๕๖๒



ที่มา : สำนักงานพัฒนาฝีมือแรงงานเพชรบุรี

แผนภูมิ ๒๙ การทดสอบมาตรฐานฝีมือแรงงาน จำแนกตามกลุ่มอาชีพไตรมาสปี ๒๕๖๒



ที่มา : สำนักงานพัฒนาฝีมือแรงงานเพชรบุรี



## ๔) การคุ้มครองแรงงานและสวัสดิการ

### ๔.๑ การตรวจแรงงาน

กระทรวงแรงงานนอกจากจะมีภารกิจด้านการส่งเสริมการมีงานทำ การพัฒนาฝีมือแรงงานเพื่อยกระดับฝีมือให้เป็นที่ยอมรับของตลาดแรงงาน และทัดเทียมมาตรฐานสากลแล้ว อีกภารกิจหนึ่งที่เกิดขึ้นต่อเนื่องภายหลัง การส่งเสริมให้คนมีงานทำแล้วคือ ภารกิจด้านการคุ้มครองลูกจ้าง นายจ้าง ให้ได้รับความเป็นธรรมในการจ้างงาน โดยสำนักงานสวัสดิการและคุ้มครองแรงงานจังหวัดเพชรบุรี หน่วยงานในสังกัดกระทรวงแรงงานเป็นหน่วยงานที่มีบทบาท ในการคุ้มครองผู้ใช้แรงงานให้ได้รับความเป็นธรรมจากการจ้างงาน ภายใต้พระราชบัญญัติคุ้มครองแรงงานเพื่อไม่ให้ถูกเอารัดเอาเปรียบจากนายจ้างโดยมีจุดมุ่งหมายสูงสุด คือให้มีคุณภาพชีวิตที่ดีขึ้น ขณะเดียวกันในอีกด้านหนึ่งก็ต้องผดุงไว้ซึ่งความยุติธรรมกับฝ่ายนายจ้าง กล่าวคือไม่โอนเอียงไปด้านใด ด้านหนึ่ง ทั้งนี้ มาตรการที่จะช่วยให้ผู้ใช้แรงงานได้รับรายได้และสวัสดิการที่เป็นธรรมเพียงพอต่อการดำรงชีวิต รวมถึงได้รับการคุ้มครองแรงงานให้มีคุณภาพชีวิตที่ดีขึ้นได้คือการตรวจสอบสถานประกอบการเพื่อให้แน่ใจว่าผู้ใช้แรงงานได้รับการปฏิบัติและดูแลตามกฎหมาย ขณะเดียวกันจะเป็นมาตรการในการกระตุ้นให้สถานประกอบการเอาใจใส่ดูแลลูกจ้างของตนให้มากขึ้นอีกด้วย สำหรับใน ปี ๒๕๖๒ (มกราคม-ธันวาคม ๒๕๖๒) สำนักงานสวัสดิการและคุ้มครองแรงงานจังหวัดเพชรบุรี ได้ดำเนินการตรวจสอบสถานประกอบการทั้งสิ้น ๒๗๔ แห่ง มีลูกจ้างที่ผ่านการตรวจหรือได้รับการคุ้มครองรวม ๖,๐๙๐ คน ซึ่งสถานประกอบการที่ตรวจสอบส่วนใหญ่เป็นสถานประกอบการขนาดเล็ก คือ ต่ำกว่า ๑๐ คน คิดเป็นร้อยละ ๕๗.๓๐

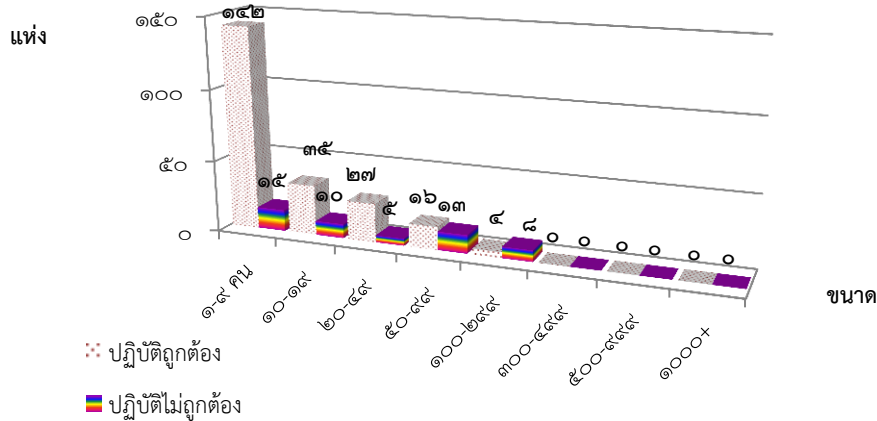
#### ตารางที่ ๗ จำนวนสถานประกอบการและลูกจ้างที่ผ่านการตรวจในจังหวัดเพชรบุรี ปี ๒๕๖๒

ขนาดสถานประกอบการ	ปี ๒๕๖๒	
	สปก.* (แห่ง)	ลูกจ้างผ่านการตรวจ (คน)
๑ - ๙ คน	๑๕๗	๑๙๖
๑๐ - ๑๙ คน	๔๕	๕๘๑
๒๐ - ๔๙ คน	๓๒	๑,๐๐๓
๕๐ - ๙๙ คน	๒๗	๑,๘๔๒
๑๐๐ - ๒๙๙ คน	๑๓	๑,๘๖๑
๓๐๐ - ๔๙๙ คน	-	-
๕๐๐ - ๙๙๙ คน	-	-
๑,๐๐๐ คน <sup>+</sup>	-	-
<b>รวม</b>	<b>๒๗๔</b>	<b>๖,๐๙๐</b>

ที่มา: สำนักงานสวัสดิการและคุ้มครองแรงงานจังหวัดเพชรบุรี

ในส่วนผลการตรวจพบว่าสถานประกอบการปฏิบัติถูกต้อง ร้อยละ ๘๑.๓๙ (จำนวน ๒๒๓ แห่ง) ปฏิบัติไม่ถูกต้อง ร้อยละ ๑๘.๖๑ (จำนวน ๕๑ แห่ง)

แผนภูมิที่ ๓๐ เปรียบเทียบสถานประกอบการที่ปฏิบัติถูกต้อง/ไม่ถูกต้องตามกฎหมายคุ้มครองแรงงานจำแนกตามขนาดของสถานประกอบการ ปี ๒๕๖๒



ที่มา : สำนักงานสวัสดิการและคุ้มครองแรงงานจังหวัดเพชรบุรี

สำหรับการตรวจความปลอดภัยในการทำงาน ซึ่งเป็นเครื่องมือในการคุ้มครองดูแลความปลอดภัยอาชีวอนามัยและสภาพแวดล้อมในการทำงานของลูกจ้าง นอกจากนี้การตรวจความปลอดภัยในการทำงานยังเป็นอีกมาตรการหนึ่ง ที่ดำเนินการเพื่อกระตุ้นส่งเสริมให้เจ้าของสถานประกอบการเห็นความสำคัญ และตระหนักถึงเรื่องความปลอดภัยในการทำงาน เพราะหากการทำงานมีความปลอดภัยย่อมส่งผลถึงคุณภาพชีวิตที่ดี ของผู้ใช้แรงงานตามมาเมื่อคนงานมีคุณภาพชีวิตที่ดีจะทำงานอย่างมีความสุขและจะส่งผลต่อผลผลิตที่เพิ่มสูงขึ้นของสถานประกอบการอันนำไปสู่ผลกำไรตามมา นั่นเอง ในปี ๒๕๖๒ ช่วงเดือนมกราคม-ธันวาคม ๒๕๖๒ สำนักงานสวัสดิการและคุ้มครองแรงงานจังหวัดเพชรบุรี ได้ดำเนินการตรวจความปลอดภัยในสถานประกอบการ จำนวน ๑๔๔ แห่ง ลูกจ้างที่ผ่านการตรวจทั้งสิ้น ๗,๔๔๒ คน

ตาราง ๘ การตรวจความปลอดภัยในสถานประกอบการจังหวัดเพชรบุรี ปี ๒๕๖๒ จำแนกตามสถานประกอบการ

ขนาด สปก.	ปี ๒๕๖๒	
	สปก.ที่ผ่านการตรวจ (แห่ง)	ลูกจ้างที่ผ่านการตรวจ (คน)
๑ - ๙ คน	๗๘	๓๔๒
๑๐ - ๑๙ คน	๔๓	๘๓๕
๒๐ - ๔๙ คน	๓๓	๙๘๐
๕๐ - ๙๙ คน	๒๕	๑,๓๐๙
๑๐๐ - ๒๔๙ คน	๑๕	๒,๒๒๔
๒๕๐ - ๔๙๙ คน	๓	๑,๓๕๒
๕๐๐ - ๙๙๙ คน	-	-
๑,๐๐๐ คน <sup>+</sup>	-	-
รวม	๑๙๗	๗,๔๔๒

ที่มา : สำนักงานสวัสดิการและคุ้มครองแรงงานจังหวัดเพชรบุรี

หมายเหตุ : ข้อมูล มกราคม - ธันวาคม ๒๕๖๒

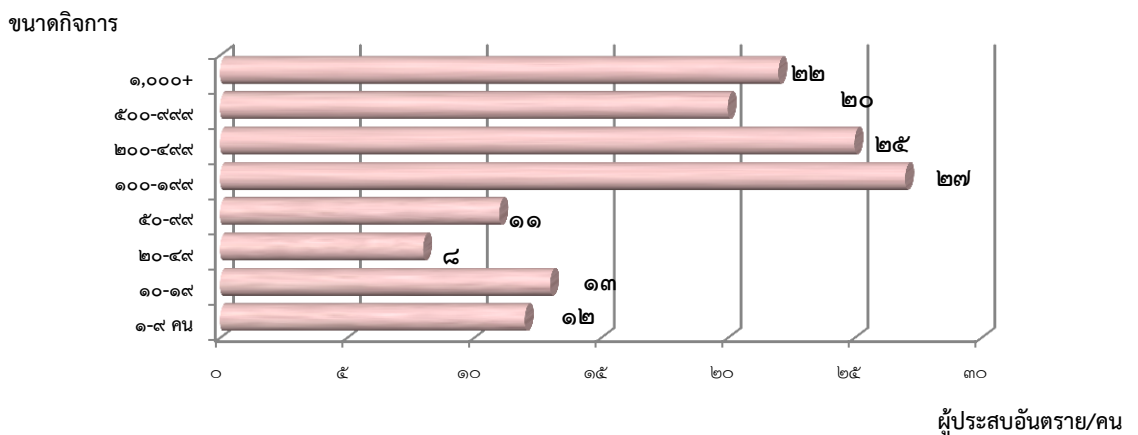


ประเภทอุตสาหกรรมที่มีการตรวจความปลอดภัยสูงสุดใน ปี ๒๕๖๒ คือ ประเภทการขายส่ง การขายปลีก การซ่อมแซมยานยนต์ รถจักรยานยนต์ ของใช้ส่วนบุคคล และของใช้ในครัวเรือนมีจำนวน ๕๘ แห่ง คิดเป็นร้อยละ ๓๙.๖๐ ของสถานประกอบการที่ตรวจทั้งหมด รองลงมาคือการผลิต จำนวน ๓๔ แห่ง (ร้อยละ ๑๗.๒๖) ซึ่งผลการตรวจพบว่าสถานประกอบการที่ผ่านการตรวจทั้งหมด ๑๙๗ แห่ง ปฏิบัติถูกต้องตามกฎหมายทั้งหมด จำนวน ๑๔๔ แห่ง (ร้อยละ ๗๓.๑๐) ปฏิบัติไม่ถูกต้อง ร้อยละ ๒๖.๙๑ (จำนวน ๕๓ แห่ง)

## ๔.๒ การประสบอันตราย/เจ็บป่วยจากการทำงาน

สำหรับการประสบอันตรายหรือเจ็บป่วยเนื่องจากการทำงานในรอบปี ๒๕๖๒ (มกราคม-ธันวาคม) ปี พ.ศ. ๒๕๖๒ พบว่าการประสบอันตรายหรือเจ็บป่วยเนื่องมาจากการทำงาน มีทั้งสิ้น ๑๓๙ คน โดยสถานประกอบการที่มีการประสบอันตรายหรือเจ็บป่วยสูงสุดคือ สถานประกอบการที่มีลูกจ้าง ๑๐๐ - ๒๐๐ คน โดยมีจำนวน ๒๗ คน คิดเป็นร้อยละ ๑๙.๔๓ (แผนภูมิ ๓๑)

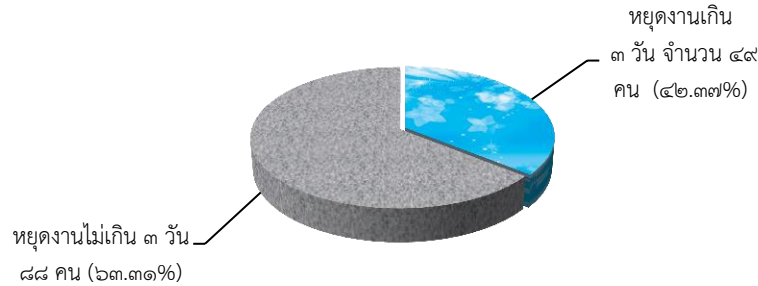
**แผนภูมิ ๓๑** ผู้ประสบอันตรายหรือเจ็บป่วยเนื่องจากการทำงานในจังหวัดเพชรบุรี จำแนกตามขนาดสถานประกอบการ ปี ๒๕๖๒ (มกราคม-ธันวาคม) ปี พ.ศ. ๒๕๖๒



ที่มา: สำนักงานประกันสังคมจังหวัดเพชรบุรี

เมื่อพิจารณาผู้ประสบอันตรายหรือเจ็บป่วยจากการทำงานทั้ง ๑๓๙ คน จำแนกตามประเภทความร้ายแรง พบว่าส่วนใหญ่หยุดงานไม่เกิน ๓ วัน มีจำนวน ๘๘ คน (ร้อยละ ๖๓.๓๑) รองลงมาเป็นผู้หยุดงานเกิน ๓ วัน จำนวน ๕๑ คน (ร้อยละ ๔๒.๓๗) (แผนภูมิ ๓๒)

**แผนภูมิ ๓๒** ผู้ประสบอันตรายหรือเจ็บเนื่องจากการทำงานในจังหวัดเพชรบุรี จำแนกตามประเภทผลการประสบอันตราย ปี ๒๕๖๒ (มกราคม-มีนาคม) ปี พ.ศ. ๒๕๖๒

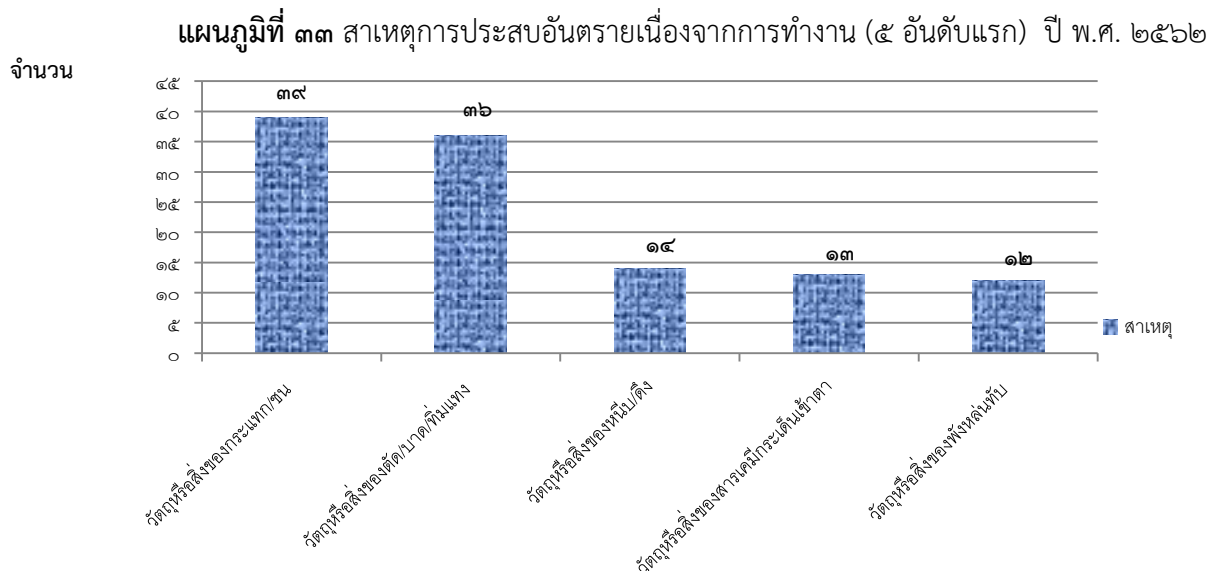


ที่มา: สำนักงานประกันสังคมจังหวัดเพชรบุรี

สำหรับสาเหตุการประสบอันตรายหรือเจ็บป่วยเนื่องจากการทำงานพิจารณาใน ๕ อันดับแรก คือ

(๑) วัตถุหรือสิ่งของกระแทก/ชน	จำนวน ๓๙ คน (ร้อยละ ๒๘.๐๖)
(๒) วัตถุหรือสิ่งของตัด/บาด/ทิ่มแทง	จำนวน ๓๖ คน (ร้อยละ ๒๕.๙๐)
(๓) วัตถุหรือสิ่งของหนีบ/ดิ่ง	จำนวน ๑๔ คน (ร้อยละ ๑๐.๐๘)
(๔) วัตถุหรือสิ่งของหรือสารเคมีกระเด็นเข้าตา	จำนวน ๑๓ คน (ร้อยละ ๙.๓๖)
(๕) วัตถุหรือสิ่งของพังทลายหล่นทับ	จำนวน ๑๒ คน (ร้อยละ ๘.๖๔)

(แผนภูมิ ๓๓ ภาคผนวก ๓๓)



ที่มา : สำนักงานประกันสังคมจังหวัดเพชรบุรี



## ๕) การประกันสังคม

ภารกิจด้านการประกันสังคมเป็นอีกภารกิจของกระทรวงแรงงานดำเนินการโดยสำนักงานประกันสังคมจังหวัดเพชรบุรี มีหน้าที่ต้องดูแลผู้ใช้แรงงาน เพื่อให้มีคุณภาพชีวิตที่ดีขึ้นและมีหลักประกันชีวิตที่มั่นคงเมื่อยามแก่ชราอีกด้วย ข้อมูล ณ เดือนมกราคม-ธันวาคม ปี ๒๕๖๒ พบว่ามีสถานประกอบการที่ขึ้นทะเบียนประกันสังคมเฉพาะภาคบังคับ (มาตรา ๓๓) ทั้งสิ้น ๒,๗๘๘ แห่ง โดยส่วนใหญ่เป็นสถานประกอบการที่มีลูกจ้างต่ำกว่า ๑๐ คน มีจำนวน ๒,๐๗๐ แห่ง คิดเป็นร้อยละ ๗๔.๒๕ สำหรับผู้ประกอบการภาคบังคับ มีจำนวน ๕๘,๙๓๓ คน ส่วนใหญ่เป็นผู้ประกันตนในสถานประกอบการขนาด ๑,๐๐๐ คน ขึ้นไป จำนวน ๑๑,๙๓๓ คน คิดเป็นร้อยละ ๒๐.๓๗ (ตาราง ๙)

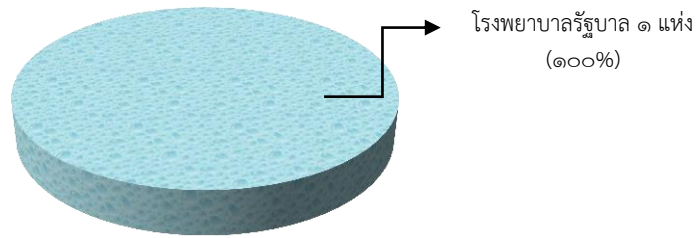
ตาราง ๑๓ จำนวนสถานประกอบการและผู้ประกันตนจังหวัดเพชรบุรี จำแนกตามขนาดสถานประกอบการ เฉพาะภาคบังคับ (มาตรา ๓๓) ปี พ.ศ. ๒๕๖๒

ขนาดสถานประกอบการ	จำนวน	
	สถานประกอบการ (แห่ง)	ลูกจ้าง (คน)
๑ - ๙ คน	๒,๐๗๐	๖,๘๗๔
๑๐ - ๑๙ คน	๓๑๑	๔,๕๙๐
๒๐ - ๔๙ คน	๒๑๓	๖,๕๘๕
๕๐ - ๙๙ คน	๙๖	๖,๙๐๙
๑๐๐ - ๑๙๙ คน	๕๖	๘,๑๕๑
๒๐๐ - ๔๙๙ คน	๓๖	๑๐,๘๓๗
๕๐๐ - ๙๙๙ คน	๔	๒,๗๒๖
๑,๐๐๐ คน <sup>+</sup>	๒	๑๑,๙๓๓
<b>รวม</b>	<b>๒,๗๘๘</b>	<b>๕๘,๖๐๕</b>

ที่มา : สำนักงานประกันสังคมจังหวัดเพชรบุรี

ปัจจุบันจังหวัดเพชรบุรี มีสถานพยาบาลประกันสังคมที่เป็นสถานพยาบาลของรัฐบาล ๑ แห่ง คือโรงพยาบาลพระจอมเกล้าจังหวัดเพชรบุรี (แผนภูมิ ๓๔)

แผนภูมิที่ ๓๔ จำนวนสถานพยาบาลในสังกัดประกันสังคมจังหวัดเพชรบุรี ปี พ.ศ. ๒๕๖๒

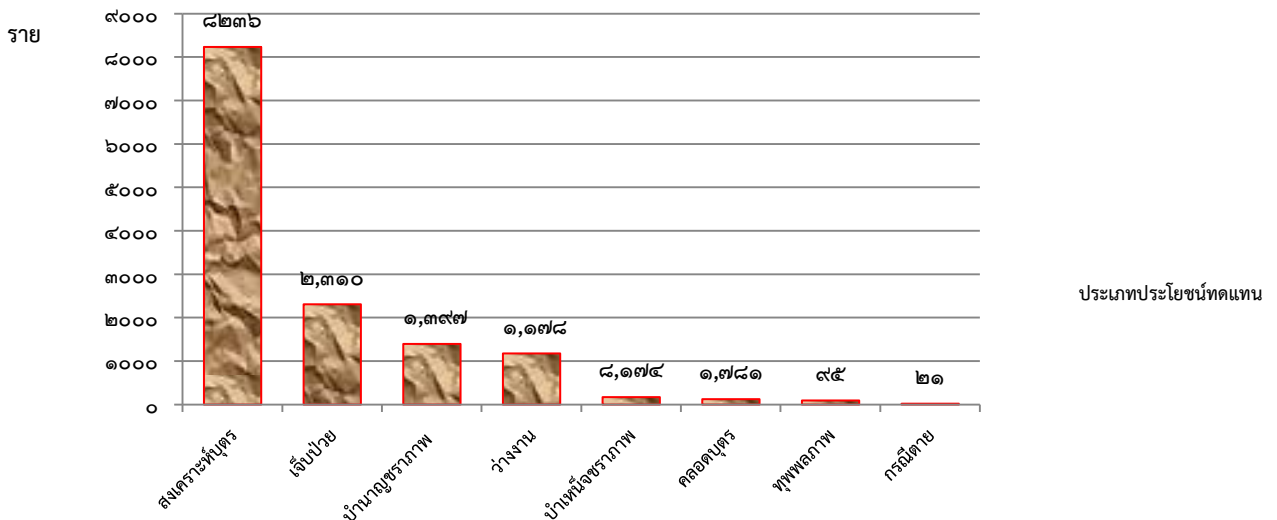


ที่มา: สำนักงานประกันสังคมจังหวัดเพชรบุรี

### ๕.๑ การใช้บริการกองทุนประกันสังคม (การจ่ายประโยชน์ทดแทน)

จำนวนการใช้บริการกองทุนประกันสังคม พิจารณาตามประเภทของการจ่ายประโยชน์ทดแทน ซึ่งมี ๘ กรณี ได้แก่ เจ็บป่วย คลอดบุตร ทูพพลภาพ ตาย สงเคราะห์บุตร ว่างาน บำเหน็จชราภาพ และบำนาญชราภาพ พบว่า ผู้ใช้บริการมีจำนวน ๑๓,๕๓๔ ราย ได้แก่ กรณีสงเคราะห์บุตร จำนวน ๘,๒๓๖ ราย (ร้อยละ ๖๐.๘๕) กรณีเจ็บป่วย จำนวน ๒,๓๑๐ ราย (ร้อยละ ๑๗.๐๗) กรณีบำนาญชราภาพ จำนวน ๑,๓๙๗ ราย (ร้อยละ ๑๐.๓๒) กรณีว่างงาน จำนวน ๑,๑๗๘ ราย (ร้อยละ ๘.๗๐) กรณีบำเหน็จชราภาพ จำนวน ๑๗๒ ราย (ร้อยละ ๑.๒๗) คลอดบุตร จำนวน ๑๒๕ ราย (ร้อยละ ๐.๙๒) ทูพพลภาพ จำนวน ๙๕ ราย (ร้อยละ ๐.๗๐) และกรณีตาย จำนวน ๒๑ ราย (ร้อยละ ๐.๑๖) ตามลำดับ (แผนภูมิ ๓๕)

แผนภูมิ ๓๕ ผู้ประกันตนในจังหวัดเพชรบุรี ที่ใช้บริการกองทุนประกันสังคม จำแนกตามประเภทประโยชน์ทดแทน ปี พ.ศ.๒๕๖๒



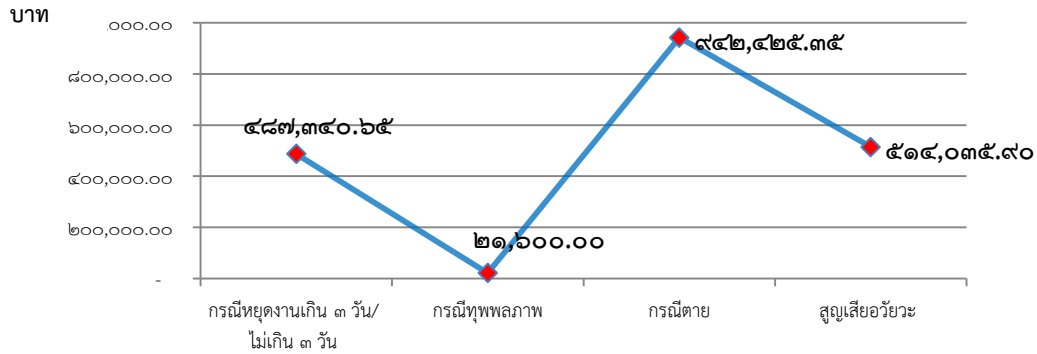
ที่มา: สำนักงานประกันสังคมจังหวัดเพชรบุรี



## ๕.๒ การใช้บริการกองทุนเงินทดแทน (การจ่ายประโยชน์ทดแทน)

หากพิจารณาตามปริมาณการจ่ายเงินประโยชน์ทดแทน จะพบว่ามีเงินทั้งสิ้น ๑,๙๖๕,๔๐๑.๙๐ บาท โดยกรณีตาย มีการจ่ายเงินสูงสุด จำนวน ๙๔๒,๔๒๕.๓๕ บาท คิดเป็นร้อยละ ๒๒ รองลงมาคือ กรณีสูญเสียอวัยวะบางส่วน จำนวน ๕๑๔,๐๓๕.๙๐ บาท (ร้อยละ ๒๖.๑๖) กรณีหยุดงานเกิน ๓ วัน และหยุดงานไม่เกิน ๓ วัน จำนวน ๔๗๘,๓๔๐.๖๕ บาท (ร้อยละ ๒๔.๓๔) (แผนภูมิที่ ๓๖)

แผนภูมิ ๓๖ การจ่ายเงินประโยชน์ทดแทนจังหวัดเพชรบุรี จำแนกตามประเภทกองทุน เงินทดแทนไตรมาส ปี ๒๕๖๒



ที่มา: สำนักงานประกันสังคมจังหวัดเพชรบุรี

# ภาคผนวก

- ข้อมูลทั่วไปจังหวัดเพชรบุรี
- อัตราค่าจ้างขั้นต่ำ



## ข้อมูลทั่วไปของจังหวัดเพชรบุรี



### ขนาด ที่ตั้งและอาณาเขต

จังหวัดเพชรบุรี มีเนื้อที่ประมาณ ๖,๒๒๕.๑๓๘ ตารางกิโลเมตร หรือ ๓,๘๙๐,๗๑๑.๒๐ ไร่ ตั้งอยู่ทางตอนใต้ของภาคกลาง มีอาณาเขตติดต่อกับจังหวัดใกล้เคียงและประเทศเพื่อนบ้าน ดังนี้

ทิศเหนือ	ติดต่อกับอำเภอปากท่อ จังหวัดราชบุรี และอำเภออัมพวา จังหวัดสมุทรสงคราม
ทิศใต้	ติดต่อกับอำเภอหัวหิน จังหวัดประจวบคีรีขันธ์
ทิศตะวันออก	ติดต่อกับอำเภอไทย
ทิศตะวันตก	ติดต่อกับสาธารณสุขสงคมนิยมแห่งสหภาพเมียนมาร์ (พม่า)

### ๑. ลักษณะภูมิประเทศ

ทางด้านทิศตะวันตกในเขตอำเภอแก่งกระจานและอำเภอนองหญ้าปล้อง มีลักษณะเป็นที่ราบสูงและภูเขาสูงชัน แล้วค่อยๆ ลาดต่ำมาทางทิศตะวันออกเกิดเป็นสันปันน้ำ แบ่งน้ำส่วนหนึ่งให้ไหลลงสู่ประเทศพม่า และอีกส่วนหนึ่งไหลมาทางทิศตะวันออกเป็นต้นน้ำของแม่น้ำเพชรบุรีและแม่น้ำปราณบุรี สภาพเช่นนี้ทำให้ทางทิศตะวันตกของจังหวัดเพชรบุรีอุดมสมบูรณ์ไปด้วยทรัพยากรธรรมชาติ ป่าไม้ และแร่ธาตุ แต่มีประชากรอาศัยอยู่น้อยเนื่องจากเป็นแดนกันดาร จะมีเพียงชาวกะเหรี่ยงและชาวกระหำงที่อพยพข้ามแดนมาจากพม่าเข้ามาอาศัยเท่านั้น

### ๒. ลักษณะภูมิอากาศ

จังหวัดเพชรบุรีอยู่ติดกับอ่าวไทยจึงได้รับอิทธิพลของลมมรสุมตะวันตกเฉียงใต้ในฤดูฝน และอิทธิพลจากลมมรสุมตะวันออกเฉียงเหนือในช่วงฤดูหนาว จึงทำให้มีอากาศหนาวเย็นในช่วงเวลาดังกล่าว สำหรับช่วงเวลาที่เหมาะสมกับการท่องเที่ยวมากที่สุด คือช่วงเดือนธันวาคม-เมษายน แบ่งฤดูกาลออกเป็น ๓ ฤดู ดังนี้

- ฤดูร้อน เริ่มตั้งแต่กลางเดือนกุมภาพันธ์-กลางเดือนพฤษภาคม
- ฤดูฝน เริ่มตั้งแต่กลางเดือนพฤษภาคม-กลางเดือนตุลาคม
- ฤดูหนาว เริ่มตั้งแต่กลางเดือนตุลาคม-กลางเดือนกุมภาพันธ์

## ๑. แหล่งท่องเที่ยวที่สำคัญ

**อุทยานประวัติศาสตร์พระนครคีรีหรือเขาวัง** ตั้งอยู่ตัวเมืองเพชรบุรี มีพระที่นั่ง พระตำหนัก วัด ซึ่งส่วนใหญ่เป็นสถาปัตยกรรมตะวันตกแบบนีโอคลาสสิกผสมสถาปัตยกรรมจีน ได้แก่ วัดมหาสมณาราม วัดพระแก้ว พระธาตุจอมเพชร พระที่นั่งเพชรภูมิไพโรจน์ ฯลฯ และกรมศิลปากรได้จัดสร้างพิพิธภัณฑ์สถานแห่งชาติพระนครคีรี ซึ่งเปิดให้นักท่องเที่ยวเข้าชมทุกวันตั้งแต่เวลา ๐๙.๐๐-๑๖.๐๐ น.

**พระราชนิเวศน์มฤคทายวัน** เป็นพระตำหนักที่ประทับริมทะเลที่พระบาทสมเด็จพระมงกุฎเกล้าเจ้าอยู่หัว โปรดให้สร้างขึ้นเป็นพระตำหนักไม้สามหลังที่เชื่อมถึงกันโดยตลอดหันหน้าออกสู่ทะเลได้รับขนานนามว่า “พระราชนิเวศน์แห่งความรักและความหวัง” ปัจจุบันอยู่ในความดูแลของกองกำกับการ ๑ กองบังคับการฝึกตำรวจตระเวนชายแดน เปิดให้นักท่องเที่ยวเข้าชมได้ตลอดเวลาในเวลาราชการ

**พระรามราชนิเวศน์** เดิมเรียกว่า พระราชวังบ้านปืนเป็นพระราชนิเวศน์สำหรับประทับแรมในฤดูฝน ในพระบาทสมเด็จพระจุลจอมเกล้าเจ้าอยู่หัว เป็นสถาปัตยกรรมแบบยุโรป เปิดให้นักท่องเที่ยวเข้าชมทุกวันในเวลาราชการ

**เขาวังไดอิฐ** อยู่ห่างจากเขาวังประมาณ ๒ กิโลเมตร เป็นที่ตั้งของวัดเขาวังไดอิฐซึ่งเป็นวัดเก่าแก่ในสมัยกรุงศรีอยุธยา เป็นสำนักวิปัสสนากรรมฐานที่มีชื่อเสียง นอกจากนี้ยังมีถ้ำลึกใหญ่หลายคูหา เช่น ถ้ำประทุน ถ้ำพระเจ้าเสือ ถ้ำพระพุทธรูปไสยาสน์ ฯลฯ

**ถ้ำเขาหลวง** อยู่บนเขาหลวง ห่างจากเขาวังประมาณ ๕ กิโลเมตร ภายในประดิษฐานพระพุทธรูปฉลองพระองค์ ซึ่งพระบาทสมเด็จพระจุลจอมเกล้าเจ้าอยู่หัวโปรดสร้างถวายพระบาทสมเด็จพระจอมเกล้าเจ้าอยู่หัว

**วัดกำแพงแลง** เดิมเป็นเทวสถานในสมัยขอมมีปราสาทซึ่งสันนิษฐานว่าเป็นที่ประดิษฐานเทวรูป รอบๆวัด มีกำแพงที่ก่อด้วยศิลาแลงล้อมรอบอยู่

**วัดมหาธาตุวรวิหาร** ตั้งอยู่ริมแม่น้ำเพชรบุรีฝั่งตะวันตก สิ่งที่น่าสนใจภายในวัด ได้แก่ ปราสาทห้ายอดสร้างตามคติมหายาน ถวายพระยานิพุตทั้งห้า และภาพปูนปั้นต่างๆ ในวิหารหลวง และพระอุโบสถ

**วัดใหญ่สุวรรณาราม** ภายในพระอุโบสถมีภาพเขียนเทพชุมนุมที่แปลกกว่าที่อื่น มีอายุกว่า ๓๐๐ ปี มีศาลาการเปรียญที่เป็นเรือนไม้สักทั้งหลังมีความสวยงามมาก สำหรับพระอุโบสถและหอไตรเป็นศิลปะสมัยกรุงศรีอยุธยา

**หาดเจ้าสำราญ** อยู่ห่างจากตลาดเมืองเพชรบุรีประมาณ ๑๕ กิโลเมตร เป็นชายหาดที่เคยเป็นสถานที่ท่องเที่ยวที่สำคัญมาแต่โบราณ เป็นที่ตั้งของพระตำหนักหาดเจ้าสำราญ

**ถ้ำเขาย้อย** ตั้งอยู่อำเภอกะทู้ หากมาจากกรุงเทพฯ อยู่ก่อนถึงตัวเมืองเพชรบุรีประมาณ ๒๒ กิโลเมตร ตั้งอยู่ทางทิศตะวันออกเขาย้อย หลังสถานีรถไฟ ภายในถ้ำมีพระพุทธรูปน้อยใหญ่หลายปางประดิษฐานอยู่

**เขาวังไก่อ** อยู่ทางตอนเหนือของอำเภอกะทู้ หากมาจากกรุงเทพฯ เข้าเขตจังหวัดเพชรบุรี ประมาณ ๒ กิโลเมตร จะมีทางแยกขวามือ บนยอดมีพระเจดีย์สำคัญประดิษฐานอยู่มีมูลนิธิโรงเจ เขาวังไก่อ ยอดเขาในเทศกาลสงกรานต์ ชาวบ้านนิยมเดินขึ้นไปไหว้พระบนยอดเขา และในช่วงเดือน๙ ก็จะมีคนมากินเจในโรงเจ

**วัดกุฎี** ตั้งอยู่บนตำบลบางเค็ม มาจากกรุงเทพฯ จะมีทางแยกด้านซ้ายมือเข้าไปประมาณ ๒ กิโลเมตร เป็นวัดที่สร้างในสมัยกรุงศรีอยุธยา มีพระอุโบสถที่สร้างด้วยไม้สักทั้งหลัง รอบพระอุโบสถ เบื้องนอกสลักเป็นเรื่องทศชาติ บานประตูแกะสลักอย่างสวยงาม



**น้ำพุร้อน** อยู่ห่างจากตัวอำเภอหนองหญ้าปล้องเข้าไปประมาณ ๑๖ กิโลเมตร มีอ่างน้ำพุร้อน ประมาณ ๓ อ่าง ขนาดเส้นผ่าศูนย์กลาง ๓ เมตร นักท่องเที่ยวที่เดินทางไปชม สามารถตักน้ำขึ้นมาอาบได้ เหมือนกับการอาบน้ำแร่ทั่วไป

**วัดเขาตะเครา** ตั้งอยู่ ตำบลบางครก สามารถไปได้สองทาง ทางแรกก่อนเข้าตัวเมืองเพชรบุรีจะมีทาง แยกซ้ายมือประมาณ ๑๕ กิโลเมตร อีกทางคือ เดินทางจากอำเภอเมือง ไปอำเภอบ้านแหลม แล้วขับรถ ต่อไปอีก ๖ กิโลเมตร เป็นที่ประดิษฐานพระพุทธรูปที่เรียกกันว่าหลวงพ่อบุญตะเครา เป็นพระปางมารวิชัย

**แหลมหลวง** อยู่ห่างจากทางแยกหาดเจ้าสำราญไปทางเหนือ ๔ กิโลเมตร เป็นปลายแหลมของหาด ทรายที่ยื่นยาวไปในทะเลถึง ๒ กิโลเมตร เป็นบริเวณที่สามารถชมพระอาทิตย์ขึ้นและพระอาทิตย์ตก

**หมู่บ้านบางขุนไทร** บางตะบูน บางแก้ว เป็นหมู่บ้านชาวประมง อยู่ห่างจากตัวเมืองเพชรบุรีประมาณ ๑๘ กิโลเมตร เป็นแหล่งเพาะเลี้ยงหอยแครงที่ใหญ่ที่สุดในประเทศไทย มีการเก็บหอยต่างๆ หลายชนิด เหมาะสำหรับเที่ยวชม พักผ่อนหย่อนใจ และอาจได้ประสบการณ์หรือได้เห็นสิ่งแปลกใหม่ที่นาดูหลายอย่าง

**หาดปึกเตียน หาดเพชร** เป็นหาดทรายขาวสะอาด เหนือหาดมีลำคลองปึกเตียนไหลผ่านอยู่ห่างจาก หาดเจ้าสำราญไปทางใต้ประมาณ ๗ กิโลเมตร

**ถ้าเขาเตาหม้อ** ถ้ามาจากกรุงเทพฯ ถึงทางแยกไปเขื่อนแก่งกระจานบริเวณหลักกิโลเมตรที่ ๑๘๖-๑๘๗ จะมีทางแยกขวามือเข้าไปอีก ๖ กิโลเมตร จะถึงหน่วยงานโครงการส่งน้ำและบำรุงรักษาเพชรบุรี จากนั้นเลี้ยวซ้ายข้ามสะพานซีเมนต์ จากสะพานนี้จะมีป้ายบอกทางไปวัดพระพุทธบาทเขาลูกช้างไปเขาเตาหม้อ อีก ๙ กิโลเมตร ภายในถ้ำกว้างขวางใหญ่โตมาก มีลักษณะคล้ายท้องพระโรงมีหินงอก หินย้อยสวยงามมาก

**อุทยานแห่งชาติแก่งกระจาน** เป็นอุทยานแห่งชาติที่กว้างใหญ่ที่สุดในประเทศ เป็นป่าดิบชื้นและเป็น ต้นน้ำลำธารของแม่น้ำหลายสาย เหมาะสำหรับนักท่องเที่ยวผู้รักธรรมชาติและชอบการผจญภัย สถานที่ น่าสนใจภายในอุทยานฯ ได้แก่ ทะเลสาบหรืออ่างเก็บน้ำแก่งกระจาน เขาสน เขาพะเนินทุ่ง น้ำตกทอทิพย์ และ ผา น้ำ หาด

**เขื่อนแก่งกระจาน** อยู่ห่างจากตัวเมืองเพชรบุรีประมาณ ๕๓ กิโลเมตร เข้าทางอำเภอท่ายาง ไปประมาณ ๓๐ กิโลเมตร สร้างขึ้นเพื่อกักเก็บน้ำแล้วส่งไปยังเขื่อนเพชรเพื่อระบายน้ำออกสู่พื้นที่ชลประทาน อีกทอดหนึ่ง

**หุบกะพง** อยู่ก่อนถึงชะอำประมาณ ๔ กิโลเมตร จะมีทางแยกขวามือเข้าไปอีกประมาณ ๘ กิโลเมตร นักท่องเที่ยวสามารถซื้อผลผลิตทางการเกษตรและสินค้าในโครงการศิลปาชีพ ซึ่งเป็นผลิตภัณฑ์ที่ ทำจากป่านศรนารายณ์

**หาดชะอำ** อยู่ห่างจากตัวเมืองเพชรบุรีประมาณ ๔๑ กิโลเมตร เป็นชายหาดที่ผู้คนนิยมไปเที่ยวกันมาก เพราะนอกจากทัศนียภาพอันสวยงามแล้ว ยังมีสถานที่พักผ่อนสำหรับนักท่องเที่ยวทุกระดับเหมาะแก่การไปพักผ่อน ปัจจุบันการรถไฟแห่งประเทศไทยได้จัดขบวนรถพิเศษนำเที่ยว กรุงเทพฯ-ชะอำ ทุกวันหยุด

**วนอุทยานชะอำ** เป็นวนอุทยานแห่งใหม่ของกรมป่าไม้ บนถนนเพชรเกษมทางด้านขวามือจากสี่แยก อำเภอชะอำไปทางใต้ประมาณ ๓ กิโลเมตร มีเนื้อที่ประมาณ ๔๐๐ ไร่ ภายในวนอุทยานฯ มีสวนหย่อมไว้ สำหรับเดินเล่นและนั่งพักผ่อนหย่อนใจ

**ศูนย์เพาะเลี้ยงและขยายพันธุ์สัตว์ป่าหายาก** อยู่ห่างจากแยกอำเภอชะอำไปทางใต้ประมาณ ๑๕ กิโลเมตร จะมีทางแยกขวามือเข้าไปประมาณ ๔ กิโลเมตร บริเวณนี้จะมีการอนุรักษ์และขยายพันธุ์สัตว์ป่า หลายชนิดนอกจากนี้ยังเปิดให้นักท่องเที่ยวหรือนักศึกษาที่สนใจเข้าชมสวนสัตว์เปิดอีกด้วย



ตารางอัตราค่าจ้างขั้นต่ำ ปี 2563  
ตามประกาศคณะกรรมการค่าจ้าง เรื่อง อัตราค่าจ้างขั้นต่ำ (ฉบับที่ 10)  
ซึ่งได้ประกาศให้มีผลใช้บังคับตั้งแต่วันที่ 1 มกราคม 2563

ลำดับ ที่	อัตราค่าจ้างขั้นต่ำ (บาท/วัน)	จำนวน (จังหวัด)	เขตท้องที่บังคับใช้
1	336	2	จังหวัดชลบุรีและภูเก็ต
2	335	1	จังหวัดระยอง
3	331	6	กรุงเทพมหานคร จังหวัดนครปฐมนนทบุรี ปทุมธานี สมุทรปราการ และสมุทรสาคร
4	330	1	จังหวัดฉะเชิงเทรา
5	325	14	จังหวัดกระบี่ ขอนแก่นเชียงใหม่ ตราด นครราชสีมา พระนครศรีอยุธยา พังงา ลพบุรีสงขลา สระบุรี สุพรรณบุรีสุ ราษฎร์ธานี หนองคาย และอุบลราชธานี
6	324	1	จังหวัดปราจีนบุรี
7	323	6	จังหวัดกาฬสินธุ์ จันทบุรีนครนายก มุกดาหาร สกลนคร และ สมุทรสงคราม
8	320	21	จังหวัดกาญจนบุรี ชัยนาท นครพนม นครสวรรค์น่าน บึงกาฬ บุรีรัมย์ ประจวบคีรีขันธ์พัทลุง พิษณุโลก เพชรบุรี เพชรบูรณ์พะเยา ยโสธร ร้อยเอ็ด เลย สระแก้วสุรินทร์ อ่างทอง อุตรดิตถ์และอุดรดิตถ์
9	315	22	จังหวัดกำแพงเพชร ชัยภูมิชุมพร เชียงราย ตรัง ตาก นครศรีธรรมราช พิจิตร แพร่มหาสารคาม แม่ฮ่องสอน ระนอง ราชบุรีลำปาง ลำพูน ศรีสะเกษ สตูล สิงห์บุรีสุโขทัย หนองบัวลำภู อุทัยธานีและอำนาจเจริญ
10	313	3	จังหวัดนราธิวาส ปัตตานีและยะลา
<b>หมายเหตุ</b>	<ol style="list-style-type: none"> <li>1. คณะรัฐมนตรีมีมติเห็นชอบประกาศคณะกรรมการค่าจ้าง เรื่อง อัตราค่าจ้างขั้นต่ำ (ฉบับที่ 10) เมื่อวันที่ 11 ธันวาคม 2562 โดยมีผลใช้บังคับตั้งแต่วันที่ 1 มกราคม 2563 เป็นต้นไป</li> <li>2. ประกาศในราชกิจจานุเบกษา ฉบับประกาศและงานทั่วไป เล่ม 136 ตอนพิเศษ 316 ง ลงวันที่ 27 ธันวาคม 2562</li> <li>3. สามารถดาวน์โหลดประกาศฯ และคำชี้แจง ได้ที่นี่</li> </ol>		







ประกาศคณะกรรมการค่าจ้าง  
เรื่อง อัตราค่าจ้างขั้นต่ำ (ฉบับที่ ๑๐)

ด้วยคณะกรรมการค่าจ้างได้มีการประชุมศึกษาและพิจารณาข้อเท็จจริงเกี่ยวกับอัตราค่าจ้างที่ลูกจ้างได้รับอยู่ ประกอบกับข้อเท็จจริงอื่นตามที่กฎหมายกำหนด เมื่อวันที่ ๖ ธันวาคม พ.ศ. ๒๕๖๒ และมีมติเห็นชอบให้กำหนดอัตราค่าจ้างขั้นต่ำเพื่อใช้บังคับแก่นายจ้างและลูกจ้างทุกคน

อาศัยอำนาจตามความในมาตรา ๗๙ (๓) และมาตรา ๘๘ แห่งพระราชบัญญัติคุ้มครองแรงงาน พ.ศ. ๒๕๔๑ ซึ่งแก้ไขเพิ่มเติมโดยพระราชบัญญัติคุ้มครองแรงงาน (ฉบับที่ ๓) พ.ศ. ๒๕๕๑ คณะกรรมการค่าจ้างจึงออกประกาศไว้ ดังต่อไปนี้

ข้อ ๑ ให้ยกเลิกประกาศคณะกรรมการค่าจ้าง เรื่อง อัตราค่าจ้างขั้นต่ำ (ฉบับที่ ๙) ลงวันที่ ๑๙ มกราคม พ.ศ. ๒๕๖๑

ข้อ ๒ ให้กำหนดอัตราค่าจ้างขั้นต่ำเป็นเงินวันละสามร้อยสามสิบบาท ในท้องที่จังหวัดชลบุรี และภูเก็ต

ข้อ ๓ ให้กำหนดอัตราค่าจ้างขั้นต่ำเป็นเงินวันละสามร้อยสามสิบบาท ในท้องที่จังหวัดระยอง

ข้อ ๔ ให้กำหนดอัตราค่าจ้างขั้นต่ำเป็นเงินวันละสามร้อยสามสิบบาท ในท้องที่กรุงเทพมหานคร จังหวัดนครปฐม นนทบุรี ปทุมธานี สมุทรปราการ และสมุทรสาคร

ข้อ ๕ ให้กำหนดอัตราค่าจ้างขั้นต่ำเป็นเงินวันละสามร้อยสามสิบบาท ในท้องที่จังหวัดฉะเชิงเทรา

ข้อ ๖ ให้กำหนดอัตราค่าจ้างขั้นต่ำเป็นเงินวันละสามร้อยยี่สิบบาท ในท้องที่จังหวัดกระบี่ ชอนแก่น เชียงใหม่ ตรัง นครราชสีมา พระนครศรีอยุธยา พังงา ลพบุรี สงขลา สระบุรี สุพรรณบุรี สุราษฎร์ธานีหนองคาย และอุบลราชธานี

ข้อ ๗ ให้กำหนดอัตราค่าจ้างขั้นต่ำเป็นเงินวันละสามร้อยยี่สิบบาท ในท้องที่จังหวัดปราจีนบุรี

ข้อ ๘ ให้กำหนดอัตราค่าจ้างขั้นต่ำเป็นเงินวันละสามร้อยยี่สิบบาท ในท้องที่จังหวัดกาฬสินธุ์ จันทบุรี นครนายก มุกดาหาร สกลนคร และสมุทรสงคราม

ข้อ ๙ ให้กำหนดอัตราค่าจ้างขั้นต่ำเป็นเงินวันละสามร้อยยี่สิบบาท ในท้องที่จังหวัดกาญจนบุรี ชัยนาท นครพนม นครสวรรค์ น่าน บึงกาฬ บุรีรัมย์ ประจวบคีรีขันธ์ พัทลุง พิชณุโลก เพชรบุรี เพชรบูรณ์ พะเยา ยโสธร ร้อยเอ็ด เลย สระแก้ว สุรินทร์ อ่างทอง อุตรดิตถ์ และอุดรดิตถ์

ข้อ ๑๐ ให้กำหนดอัตราค่าจ้างขั้นต่ำเป็นเงินวันละสามร้อยสิบบาท ในท้องที่จังหวัดกำแพงเพชร ชัยภูมิ ชุมพร เชียงราย ตรัง ตาก นครศรีธรรมราช พิจิตร แพร่ มหาสารคาม แม่ฮ่องสอน ระนอง ราชบุรี ลำปาง ลำพูน ศรีสะเกษ สตูล สิงห์บุรี สุโขทัย หนองบัวลำภู อุทัยธานี และอำนาจเจริญ

ข้อ ๑๑ ให้กำหนดอัตราค่าจ้างขั้นต่ำเป็นเงินวันละสามร้อยสิบบาท ในท้องที่จังหวัดนราธิวาส ปัตตานี และยะลา



ข้อ ๑๒ เพื่อประโยชน์ตามข้อ ๒ ถึงข้อ ๑๑ คำว่า “วัน” หมายถึง เวลาทำงานปกติของลูกจ้าง ซึ่งไม่เกินชั่วโมงทำงานดังต่อไปนี้ แม้นายจ้างจะให้ลูกจ้างทำงานน้อยกว่าเวลาทำงานปกติเพียงใดก็ตาม

(๑) เจ็ดชั่วโมง สำหรับงานที่อาจเป็นอันตรายต่อสุขภาพและความปลอดภัยของลูกจ้าง ตามกฎกระทรวง ฉบับที่ ๒ (พ.ศ. ๒๕๔๑) ออกตามความในพระราชบัญญัติคุ้มครองแรงงาน พ.ศ. ๒๕๔๑

(๒) แปดชั่วโมง สำหรับงานอื่นซึ่งไม่ใช่งานตาม (๑)

ข้อ ๑๓ ห้ามมิให้นายจ้างจ่ายค่าจ้างเป็นเงินแก่ลูกจ้างน้อยกว่าอัตราค่าจ้างขั้นต่ำ

ข้อ ๑๔ ประกาศคณะกรรมการค่าจ้างฉบับนี้ให้มีผลใช้บังคับตั้งแต่วันที่ ๑ มกราคม พ.ศ. ๒๕๖๓ เป็นต้นไป

ประกาศ ณ วันที่ ๒ ธันวาคม พ.ศ. ๒๕๖๒



(นายสุทธิ สุโกศล)  
ปลัดกระทรวงแรงงาน  
ประธานกรรมการค่าจ้าง

---

ประกาศในราชกิจจานุเบกษา ฉบับประกาศและงานทั่วไป เล่ม ๑๓๖ ตอนพิเศษ ๓๑๖ ง ลงวันที่ ๒๗ ธันวาคม ๒๕๖๒



คำชี้แจง  
ประกาศคณะกรรมการค่าจ้าง  
เรื่อง อัตราค่าจ้างขั้นต่ำ (ฉบับที่ ๑๐)

ตามที่คณะกรรมการค่าจ้างได้ออกประกาศคณะกรรมการค่าจ้าง เรื่อง อัตราค่าจ้างขั้นต่ำ (ฉบับที่ ๑๐) ลงวันที่ ๖ ธันวาคม พ.ศ. ๒๕๖๒ เพื่อกำหนดอัตราค่าจ้างขั้นต่ำให้มีผลใช้บังคับตั้งแต่วันที่ ๑ มกราคม พ.ศ. ๒๕๖๓ เป็นต้นไปนั้น เพื่อให้ผู้ที่เกี่ยวข้องได้มีความเข้าใจเกี่ยวกับการกำหนดอัตราค่าจ้างขั้นต่ำครั้งนี้ คณะกรรมการค่าจ้าง จึงขอชี้แจงให้ทราบทั่วกัน ดังนี้

๑. อัตราค่าจ้างขั้นต่ำ หมายถึง อัตราค่าจ้างที่คณะกรรมการค่าจ้างกำหนดตามพระราชบัญญัติคุ้มครองแรงงาน พ.ศ. ๒๕๔๑ ซึ่งแก้ไขเพิ่มเติมโดยพระราชบัญญัติคุ้มครองแรงงาน (ฉบับที่ ๓) พ.ศ. ๒๕๕๑ โดยคณะกรรมการค่าจ้างมีแนวคิดเกี่ยวกับอัตราค่าจ้างขั้นต่ำว่า “เป็นอัตราค่าจ้างที่เพียงพอสำหรับแรงงานทั่วไปแรกเข้าทำงาน ๑ คน ให้สามารถดำรงชีพอยู่ได้ตามสมควรแก่มาตรฐานการครองชีพ สภาพเศรษฐกิจและสังคม รวมทั้งเหมาะสมตามความสามารถของธุรกิจในพื้นที่นั้น”

๒. การกำหนดอัตราค่าจ้างขั้นต่ำเป็นอำนาจหน้าที่ของคณะกรรมการค่าจ้าง ซึ่งเป็นองค์กรไตรภาคีตามพระราชบัญญัติคุ้มครองแรงงาน พ.ศ. ๒๕๔๑ ซึ่งแก้ไขเพิ่มเติมโดยพระราชบัญญัติคุ้มครองแรงงาน (ฉบับที่ ๓) พ.ศ. ๒๕๕๑ ประกอบด้วย ผู้แทนฝ่ายนายจ้าง ผู้แทนฝ่ายลูกจ้าง และผู้แทนฝ่ายรัฐบาล ฝ่ายละ ๕ คนเท่ากัน

๓. ในการพิจารณากำหนดอัตราค่าจ้างขั้นต่ำ คณะกรรมการค่าจ้างได้ศึกษาและพิจารณาข้อเท็จจริงตามหลักเกณฑ์ที่กำหนดในมาตรา ๘๗ แห่งพระราชบัญญัติคุ้มครองแรงงาน พ.ศ. ๒๕๔๑ ซึ่งแก้ไขเพิ่มเติมโดยพระราชบัญญัติคุ้มครองแรงงาน (ฉบับที่ ๖) พ.ศ. ๒๕๖๐ คือ อัตราค่าจ้างที่ลูกจ้างได้รับอยู่ประกอบกับข้อเท็จจริงอื่นโดยคำนึงถึงดัชนีการครองชีพ อัตราเงินเฟ้อ มาตรฐานการครองชีพ ต้นทุนการผลิต ราคาของสินค้าและบริการ ความสามารถของธุรกิจ ผลผลิตภาพแรงงาน ผลผลิตทั้งหมดรวมของประเทศ และสภาพทางเศรษฐกิจและสังคม โดยได้เทียบเคียงหรือใกล้เคียงกับสูตรในการคาดประมาณอัตราค่าจ้างขั้นต่ำของหลายประเทศ เช่น ฝรั่งเศส มาเลเซีย บราซิล และคอซตาริกา ซึ่งองค์การแรงงานระหว่างประเทศ (International Labour Organization : ILO) นำมาแสดงเป็นกรณีตัวอย่างของสูตรที่ต่างประเทศยอมรับว่าสามารถดูแลคุณภาพชีวิตของลูกจ้างได้ ซึ่งการกำหนดอัตราค่าจ้างขั้นต่ำในครั้งนี้จะทำให้แรงงานทั่วไปแรกเข้าทำงานที่เข้าสู่ตลาดแรงงานใหม่ในปี ๒๕๖๓ รวมทั้งแรงงานที่ทำงานในสถานประกอบการอยู่แล้วใน ๗๗ จังหวัดได้รับการปรับอัตราค่าจ้างขั้นต่ำตามประกาศดังกล่าว

๔. คณะกรรมการค่าจ้างได้กระจายอำนาจการพิจารณาอัตราค่าจ้างขั้นต่ำไปยังภูมิภาค โดยได้แต่งตั้งคณะอนุกรรมการพิจารณาอัตราค่าจ้างขั้นต่ำกรุงเทพมหานคร และคณะอนุกรรมการพิจารณาอัตราค่าจ้างขั้นต่ำจังหวัด รวม ๗๗ คณะ เป็นองค์กรไตรภาคีเช่นเดียวกับคณะกรรมการค่าจ้าง เพื่อให้ทำหน้าที่เสนออัตราค่าจ้างขั้นต่ำของจังหวัดให้สอดคล้องเหมาะสมกับสภาพเศรษฐกิจและสังคมในแต่ละพื้นที่มากยิ่งขึ้น รวมทั้งได้แต่งตั้งคณะอนุกรรมการวิชาการและกลั่นกรอง เพื่อพิจารณากลั่นกรองข้อเสนอของจังหวัด และคณะทำงานวิเคราะห์และปรับปรุงสูตรการกำหนดอัตราค่าจ้างขั้นต่ำ เพื่อศึกษาข้อมูลข้อเท็จจริงของสภาพเศรษฐกิจและสังคมปัจจุบัน เพื่อใช้ประกอบการพิจารณาปรับปรุงสูตรการคำนวณอัตราค่าจ้างขั้นต่ำให้มีความเหมาะสมยิ่งขึ้น วิเคราะห์และทบทวนตัวแปรเชิงคุณภาพที่เหมาะสมจะนำมาใช้ในการคำนวณอัตราค่าจ้างขั้นต่ำให้สอดคล้องกับกรอบแนวทางและหลักเกณฑ์การพิจารณาอัตราค่าจ้างขั้นต่ำ และจัดทำสูตรการคำนวณอัตราค่าจ้างขั้นต่ำเสนอต่อคณะกรรมการค่าจ้าง

๕. การพิจารณาในครั้งนี้ได้ใช้สูตรการคำนวณอัตราค่าจ้างขั้นต่ำ ซึ่งข้อมูลที่นำมาใช้ประกอบการคำนวณคือ อัตราค่าจ้างขั้นต่ำตามประกาศคณะกรรมการค่าจ้าง เรื่อง อัตราค่าจ้างขั้นต่ำ (ฉบับที่ ๙) อัตราการสมทบของแรงงานต่อผลิตภัณฑ์มวลรวมในประเทศ (GDP) อัตราการเติบโตของผลิตภาพแรงงานเฉลี่ย ๕ ปีย้อนหลัง อัตราเงินเฟ้อและตัวแปรเชิงคุณภาพตามมาตรา ๘๗ โดยจากภาวะเศรษฐกิจไทย ปี ๒๕๖๒ พบว่า ภาวะเศรษฐกิจไทยในไตรมาส ๓ ของปี ๒๕๖๒<sup>๑</sup> ขยายตัวร้อยละ ๒.๔ เทียบกับร้อยละ ๒.๓ ในไตรมาสก่อนหน้า และเศรษฐกิจไทยเดือนมกราคม - กันยายน ๒๕๖๒ เมื่อเทียบกับช่วงระยะเวลาเดียวกันของปีก่อนหน้าขยายตัวร้อยละ ๒.๕ สำหรับเศรษฐกิจไทย ปี ๒๕๖๒ คาดว่าจะขยายตัวร้อยละ ๒.๖ โดยเงินเฟ้อทั่วไป ณ เดือนตุลาคม ๒๕๖๒<sup>๒</sup> เทียบกับเดือนเดียวกันของปีก่อนสูงขึ้น

<sup>๑</sup> สำนักงานสภาพัฒนาการเศรษฐกิจและสังคมแห่งชาติ รายงานภาวะเศรษฐกิจไทยไตรมาส ๓ ปี ๒๕๖๒

<sup>๒</sup> กองดัชนีเศรษฐกิจการค้า สำนักงานนโยบายและยุทธศาสตร์การค้า กระทรวงพาณิชย์ ดัชนีราคาผู้บริโภคทั่วไปของประเทศไทย เดือนตุลาคม ๒๕๖๒





ร้อยละ ๐.๑๑ และอัตราเงินเพื่อทั่วไปเฉลี่ย ๑๐ เดือน (มกราคม - ตุลาคม) ปี ๒๕๖๒ เทียบกับช่วงระยะเวลาเดียวกันของปีก่อนหน้าขยายตัวร้อยละ ๐.๗๔ โดยสินค้ากลุ่มอาหารสดยังคงเป็นปัจจัยบวกที่ทำให้เงินเฟ้อสูงขึ้น รวมทั้งผลจากการปรับภาษีในกลุ่มเครื่องดื่มที่มีน้ำตาล ถึงแม้รัฐบาลมีมาตรการช่วยเหลือค่าครองชีพของประชาชน และการดูแลราคาสินค้าของกระทรวงพาณิชย์อย่างใกล้ชิด ทำให้ภาระค่าใช้จ่ายของประชาชนในส่วนี้ลดลงในระดับหนึ่ง แต่เพื่อรักษาอำนาจซื้อของแรงงานทั่วไปที่เริ่มเข้าทำงานใหม่ให้สามารถดำรงชีพอยู่ได้ในแต่ละวันอย่างมีคุณภาพ คณะกรรมการค่าจ้างจึงได้มีมติให้ปรับอัตราค่าจ้างขั้นต่ำในอัตรา ๕ หรือ ๖ บาท โดยพิจารณาจากการขยายตัวทางเศรษฐกิจและอุตสาหกรรมในแต่ละจังหวัด ทั้งนี้ การเพิ่มขึ้นของอัตราค่าจ้างขั้นต่ำดังกล่าวน้อยกว่าการเพิ่มขึ้นของรายได้ประชาชาติต่อหัว นับตั้งแต่วันที่มีการปรับอัตราค่าจ้างขั้นต่ำล่าสุด (วันที่ ๑ เมษายน พ.ศ. ๒๕๖๑) เนื่องจากมาตรการบางส่วนในการผลักดันโครงสร้างทางเศรษฐกิจและประกันไม่ให้แรงงานถูกเอาเปรียบ

๖. การพิจารณาของคณะกรรมการค่าจ้างขึ้นอยู่กับพื้นฐานของความเสมอภาค และรับฟังความคิดเห็นของทุกฝ่าย ผลการพิจารณาจะนำไปสู่ข้อยุติที่เป็นที่ยอมรับร่วมกันของทุกฝ่าย เพื่อให้นายจ้างสามารถประกอบธุรกิจอยู่ได้ ลูกจ้างสามารถดำรงชีวิตอยู่ได้อย่างเป็นสุข

๗. อัตราค่าจ้างขั้นต่ำตามประกาศฉบับนี้ไม่มีผลบังคับใช้กับราชการส่วนกลาง ราชการส่วนภูมิภาค ราชการส่วนท้องถิ่น รัฐวิสาหกิจตามกฎหมายว่าด้วยแรงงานรัฐวิสาหกิจสัมพันธ์ นายจ้างที่จ้างลูกจ้างทำงานเกี่ยวกับงานบ้านอันมิได้มีการประกอบธุรกิจรวมอยู่ด้วย นายจ้างซึ่งจ้างลูกจ้างทำงานที่มีได้แสวงหากำไรในทางเศรษฐกิจ นายจ้างที่จ้างลูกจ้างในงานบรรทุกหรือขนถ่ายสินค้าเรือเดินทะเล นายจ้างที่ตกลงจ้างผู้รับงานไปทำที่บ้าน นายจ้างที่จ้างลูกจ้างในงานเกษตรกรรมซึ่งมิได้จ้างลูกจ้างทำงานตลอดปี และมีได้ให้ลูกจ้างทำงานในลักษณะที่เป็นงานอุตสาหกรรมต่อเนื่องจากงานเกษตรกรรม<sup>๓</sup> ดังกล่าว

งานเกษตรกรรม ได้แก่

งานที่เกี่ยวกับการเพาะปลูก เช่น การทำนา ทำไร่ ทำสวน การปลูกพืช การเพาะพันธุ์ การตัดเก็บเกี่ยวพืชผล การทำนุบำรุงดินเพื่องานเพาะปลูก

งานที่เกี่ยวกับการเลี้ยงสัตว์ เช่น การเพาะเลี้ยงสัตว์ การขยายพันธุ์สัตว์ การจับสัตว์ การเก็บบรรดาสัตว์ทั้งปวงที่เกิดขึ้นโดยธรรมชาติของสัตว์

งานที่เกี่ยวกับการป่าไม้ เช่น การตัด ฟืน กาน โคน ลิด เลื่อย ผ่า ถาก ทอน ขุด ชักลากไม้ในป่า การทำสวนป่า การเก็บหาของป่า

งานที่เกี่ยวกับการทำนาเกลือสมุทร หมายถึง การให้ได้มาซึ่งเกลือโดยการนำน้ำเค็มเข้ามา หรือพื้นที่ราบ ซึ่งทำเป็นคันกั้นน้ำเป็นแปลง ๆ แล้วตากให้แห้งจนตกผลึกเป็นเกลือ

งานที่เกี่ยวกับการประมงที่มีใช้การประมงทะเล เช่น การเพาะพันธุ์ การขยายพันธุ์ การเลี้ยง จับ ดัก ล่อ ทำอันตราย ฆ่า หรือเก็บสัตว์น้ำ รวมถึงการเตรียมและการซ่อมบำรุงเครื่องมือทำการประมงด้วย

๘. นายจ้างจะต้องจ่ายค่าจ้างเป็นเงินให้แก่ลูกจ้างทุกคนไม่น้อยกว่าอัตราค่าจ้างขั้นต่ำที่กฎหมายกำหนด ไม่ว่าลูกจ้างนั้นจะมีเชื้อชาติ สัญชาติ วัย หรือเพศใด สำหรับนายจ้างรายได้จ่ายค่าจ้างให้แก่ลูกจ้างเท่ากับหรือสูงกว่าอัตราค่าจ้างขั้นต่ำ ถือว่านายจ้างรายนั้นปฏิบัติตามกฎหมายค่าจ้างขั้นต่ำแล้ว ส่วนนายจ้างรายใดที่ยังจ่ายค่าจ้างน้อยกว่าอัตราค่าจ้างขั้นต่ำให้ปรับค่าจ้างให้เท่ากับอัตราค่าจ้างขั้นต่ำตามที่ที่สถานประกอบกิจการดำเนินการอยู่

๙. อัตราค่าจ้างขั้นต่ำนี้มุ่งที่จะคุ้มครองแรงงานทั่วไปแรกเข้าทำงานที่เข้าสู่ตลาดแรงงานใหม่ในปี ๒๕๖๓ เพื่อให้แรงงานเข้าใหม่เหล่านี้สามารถดำรงชีพอยู่ได้ตามสมควรแก่ภาวะการครองชีพในปี ๒๕๖๓ สำหรับแรงงานที่เข้าสู่ตลาดแรงงานมาไม่น้อยกว่า ๑ ปี จะเป็นแรงงานที่มีทักษะฝีมือมากขึ้น มีผลิตภาพแรงงานเพิ่มขึ้น นายจ้างควรพิจารณาปรับค่าจ้างให้แก่ลูกจ้างมากกว่าอัตราค่าจ้างขั้นต่ำ

จึงชี้แจงมาเพื่อทราบ และขอความร่วมมือเจ้าของสถานประกอบกิจการปฏิบัติตามประกาศคณะกรรมการค่าจ้าง เรื่อง อัตราค่าจ้างขั้นต่ำ (ฉบับที่ ๑๐) ดังกล่าวโดยทั่วกัน

คณะกรรมการค่าจ้าง

๑ มกราคม ๒๕๖๓

<sup>๓</sup> คำชี้แจงกระทรวงแรงงาน เรื่อง กฎกระทรวงว่าด้วยการคุ้มครองแรงงานในงานเกษตรกรรม พ.ศ. ๒๕๔๗ กระทรวงแรงงาน เดือนเมษายน พ.ศ. ๒๕๔๘

## ที่ปรึกษา

นายวิชาญ ม่วงใหม่	แรงงานจังหวัดเพชรบุรี
นางสาวอุดม อ่วมละออ	จัดหางานจังหวัดเพชรบุรี
นายพูลโชค โตประเสริฐ	ผู้อำนวยการสำนักงานพัฒนาฝีมือแรงงานเพชรบุรี
-	สวัสดิการและคุ้มครองแรงงานจังหวัดเพชรบุรี
-	ประกันสังคมจังหวัดเพชรบุรี

## ผู้จัดทำ

นางจรัสพร อรุณโรจน์	นักวิชาการแรงงานชำนาญการ สำนักงานแรงงานจังหวัดเพชรบุรี
นางสาวภัทรภรณ์ โททวี	นักวิชาการแรงงานชำนาญการ สำนักงานแรงงานจังหวัดเพชรบุรี
นางสาวรัตนา ไหมยา	เจ้าพนักงานธุรการชำนาญงาน สำนักงานจัดหางานจังหวัดเพชรบุรี
นางสาวณชวีฎปาน สุวรรณะชัย	เจ้าพนักงานแรงงาน สำนักงานสวัสดิการและคุ้มครองแรงงานฯ
นายอัศวเดช ปิ่นน้อย	นักวิชาการแรงงานชำนาญการ สำนักงานประกันสังคมจังหวัดเพชรบุรี
นายอำนาจ คำฮ้อ	นักวิชาการพัฒนาฝีมือแรงงานชำนาญการ สำนักงานพัฒนาฝีมือแรงงานเพชรบุรี
นางสาวมานัส มีพระเดช	พนักงานธุรการ ระดับ ส ๔ สำนักงานแรงงานจังหวัดเพชรบุรี

## รายชื่อหน่วยงานเจ้าของข้อมูล

สำนักงานแรงงานจังหวัดเพชรบุรี

๒/๑๐๕-๑๐๖ หมู่ ๑ ต.ไร่ส้ม อ.เมือง จ.เพชรบุรี

โทรศัพท์ ๐-๓๒๔๐-๐๒๕๑-๒ โทรสาร ๐-๓๒๔๐-๐๒๕๑-๒

สำนักงานจัดหางานจังหวัดเพชรบุรี

๖๓๗ หมู่ ๕ ต.บ้านหม้อ อ.เมือง จ.เพชรบุรี

โทรศัพท์ ๐-๓๒๔๑-๙๖๐๗ โทรสาร ๐-๓๒๔๘-๘๓๘๒

สำนักงานพัฒนาฝีมือแรงงานเพชรบุรี

๕๘ หมู่ ๒ ต.เขาใหญ่ อ.ชะอำ จ.เพชรบุรี

โทรศัพท์ ๐-๓๒๔๗-๐๓๙๑-๓ โทรสาร ๐-๓๒๔๗-๐๓๙๑

สำนักงานสวัสดิการและคุ้มครองแรงงานจังหวัดเพชรบุรี

๒/๗๓-๗๔ ถ.เพชรเกษม ต.ไร่ส้ม อ.เมือง จ.เพชรบุรี

โทรศัพท์ ๐-๓๒๔๘-๘๒๑๑-๓ โทรสาร ๐-๓๒๔๘-๘๒๑๑-๓

สำนักงานประกันสังคมจังหวัดเพชรบุรี

๒๖๒ ม.๒ ต.ธงชัย อ.เมือง จ.เพชรบุรี

โทรศัพท์ ๐-๓๒๔๒-๘๖๒๐, ๐-๓๒๔๒-๖๕๐๙ โทรสาร ๐-๓๒๔๒-๖๕๐๙

สำนักงานพาณิชย์จังหวัดเพชรบุรี

๒๖๓ ถ.ศิริรัฐยา ต.ธงชัย อ.เมือง จ.เพชรบุรี

โทรศัพท์ ๐-๓๒๔๒-๔๒๐๘ โทรสาร ๐-๓๒๔๒-๔๒๐๗

สำนักงานพัฒนาธุรกิจการค้าจังหวัดเพชรบุรี

๒๖๓ หมู่ ๒ ถ.ศิริรัฐยา ต.ธงชัย อ.เมือง จ.เพชรบุรี

โทรศัพท์ ๐-๓๒๔๐-๐๗๗๒-๓ โทรสาร ๐-๓๒๔๐-๐๗๗๓

สำนักงานสถิติจังหวัดเพชรบุรี

ศาลากลางจังหวัดเพชรบุรี ต.คลองกระแซง อ.เมือง จ.เพชรบุรี

โทรศัพท์ ๐-๓๒๔๒-๕๓๐๐ โทรสาร ๐-๓๒๔๒-๔๑๐๔

สำนักงานคลังจังหวัดเพชรบุรี

ศาลากลางจังหวัดเพชรบุรี ต.คลองกระแซง อ.เมือง จ.เพชรบุรี

โทรศัพท์ ๐-๓๒๔๒-๘๐๔๖ โทรสาร ๐-๓๒๔๒-๖๔๘๖

สำนักงานอุตสาหกรรมจังหวัดเพชรบุรี

๒๕๘ ถ.ศิริรัฐยา ต.ธงชัย อ.เมือง จ.เพชรบุรี

โทรศัพท์ ๐-๓๒๔๒-๖๖๖๖ โทรสาร ๐-๓๒๔๒-๔๑๙๔

